

# **Stratégia rozvoja cyklistickej dopravy a cykloturistiky v Košickom samosprávnom kraji**

**Október 2013**

**bicy**  
020



**Stratégiu rozvoja cyklistickej dopravy a cykloturistiky v Košickom samosprávnom kraji** schválilo Zastupiteľstvo Košického samosprávneho kraja podľa § 11 ods. 2 zákona č. 302/2001 Z. z. o samospráve vyšších územných celkov v znení neskorších predpisov na svojom 25. zasadnutí konanom dňa 21. októbra 2013 v Košiciach.

Spracovatelia:

Adriana Šebešová, Odbor kultúry a cestovného ruchu Úrad Košického samosprávneho kraja,  
koordinátorka projektu BICY- Cities & Regions of Bicycles

Alena Didyková, Odbor kultúry a cestovného ruchu Úrad Košického samosprávneho kraja,

Juraj Tarášek, Odbor kultúry a cestovného ruchu Úrad Košického samosprávneho kraja,

Anna Mareková, Odbor regionálneho rozvoja, plánovania a implementácie európskych  
projektov Úradu Košického samosprávneho kraja

Dana Alezárova, Odbor dopravy Úradu Košického samosprávneho kraja

Viera Štupáková, PBS Kostitras

Jozef Šul'ak, Agentúra na podporu regionálneho rozvoja Košice, n.o., projektový manažér  
projektu BICY- Cities & Regions of Bicycles

## Obsah

<b>1</b>	<b>VYMEDZENIE ZÁKLADNÝCH POJMOV.....</b>	<b>- 5 -</b>
<b>2</b>	<b>ÚVOD.....</b>	<b>- 8 -</b>
<b>3</b>	<b>VYMEDZENIE CYKLISTIKY V STRATEGICKÝCH MATERIÁLOCH.....</b>	<b>- 9 -</b>
<b>4</b>	<b>CHARAKTERISTIKA A DEFINOVANIE SÚČASNÝCH TRENDOV A POTRIEB.....</b>	<b>- 12 -</b>
	4.1 Cyklistická a cykloturistická infraštruktúra .....	- 12 -
	4.2 Charakteristika cyklistickej dopravy.....	- 15 -
	4.3 Charakteristika cykloturistiky .....	- 17 -
	4.4 Postavenie Košického kraja na „cykloturistickom“ trhu .....	- 19 -
<b>5</b>	<b>STRATEGICKÉ CIELE V ROZVOJI CYKLISTICKEJ DOPRAVY A CYKLOTURISTIKY V KOŠICKOM SAMOSPRÁVNOM KRAJI .....</b>	<b>- 20 -</b>
	5.1 Prioritná os č.1 - cyklodoprava .....	- 21 -
	5.2 Prioritná os č.2 - cykloturistika.....	- 22 -
	5.3 Prioritná os č.3 - partnerstvo .....	- 23 -
<b>6</b>	<b>OPATRENIA .....</b>	<b>- 24 -</b>
<b>7</b>	<b>VYHODNOCOVANIE PLNENIA OPATRENÍ.....</b>	<b>- 29 -</b>

# 1 VYMEDZENIE ZÁKLADNÝCH POJMOV

(1) Cyklistická cestička je v zmysle TP 07/2014 Navrhovanie cyklistickej infraštruktúry samostatná nemotoristická komunikácia určená pre cyklistov, oddelená od iných druhov dopravy

(2) Cyklistická trasa je v zmysle TP 07/2014 Navrhovanie cyklistickej infraštruktúry trasa, ktorá je vhodná na používanie cyklistami. Určuje hlavne smerové vedenie pre cyklistov. Môže byť vedená na všetkých kategóriách pozemných komunikácií, ktoré umožňujú jazdu cyklistom vrátane poľných, lesných a iných ciest, ktoré nemusia mať spevnený povrch ako aj na všetkých typoch cyklistických komunikácií. Cyklotrasa nemusí byť oddelená od ostatných účastníkov cestnej premávky. Môže byť značená príslušným cyklistických dopravným značením ako dopravný systém cyklotrás v riešenom území, alebo ako systém cykloturistických trás s príslušným cykloturistickým značením. Na jednej cyklotrase môžu byť použité naraz obidve značenia, t.j. použitie jedného značenia nevyklučuje ani nenahrádza použitie druhého.

(3) Cykloturistická trasa je v zmysle TP 07/2014 Navrhovanie cyklistickej infraštruktúry cyklistická trasa s turistickým významom, značená cykloturistickým značením podľa STN 018028.

(4) Cyklistická komunikácia je v zmysle TP 07/2014 Navrhovanie cyklistickej infraštruktúry nemotoristická komunikácia určená výhradne pre cyklistov.

(5) Cyklistický pruh je v zmysle TP 07/2014 Navrhovanie cyklistickej infraštruktúry pruh vyhradený pre cyklistov. Časť cyklistického pásu určená pre jeden cyklistický pruh.

(6) Cyklistický prúd je v zmysle TP 07/2014 Navrhovanie cyklistickej infraštruktúry je sled všetkých cyklistov pohybujúcich sa za sebou, alebo vedľa seba tým istým dopravným smerom..

(7) Cyklistická doprava je nemotorový druh dopravy poháňaný ľudskou silou a využívajúci konštrukciu bicykla

(8) Cykloturistika je forma turistiky využívajúca bicykel ako prostriedok presunu s cieľom rekreácie a trávenia voľného času.

(9) Cestná cykloturistika je menej náročnejšia forma cykloturistiky vhodná pre všetky druhy bicyklov vedená po spevnených cestách a komunikáciách.

(10) Horská cykloturistika (MTB) je náročnejšia forma cykloturistiky vykonávaná v horskom prostredí s väčším prevýšením, vhodná pre horské bicykle.

(11) Jednostopová trasa (tzv. singltrek) je MTB cestička prírodného charakteru obyčajne na šírku jednostopového bicykla, vedená v lesnom prostredí po chodníkoch, obyčajne jednosmerná..

(12) Náučná cykloturistická trasa je cykloturistická trasa s vytýčenom smerom a s priradenou poznávacou hodnotou alebo témou, s náučnými panelmi, prechádzajúca mestami, obcami a extravilánom, vedúca po cestách, účelových komunikáciách, po hrádzi riek a vodných nádrží, v lesnom, horskom alebo poľnom prostredí.

(13) Trasa EuroVelo je diaľková transeurópska trasa

(14) Cykloturistické značenie je systematická činnosť zameraná na označovanie a vybavovanie cykloturistických trás cykloznačkami, cykloturistickými informačnými objektmi a prvkami cykloturistickej orientácie.

(15) Cyklistika je druh prepravy z miesta na miesto, ktorá využíva bicykel ako dopravný prostriedok

## Použité skratky

**BICY** – **Cities & Regions of Bicycles** - názov medzinárodného projektu zameraného na výmenu skúseností v riešení cyklistickej dopravy, ktorý bol financovaný z Operačného programu Stredná Európa. Vedúcim partnerom bola provincia Ferrara v Taliansku, Košický samosprávny kraj bol jedným z partnerov projektu.

**KSK** – Košický samosprávny kraj

**VÚC** – Vyšší územný celok

**OD ÚKSK** - Odbor dopravy Úradu KSK - poskytuje informácie a podklady o plánovaní, príprave a výstavbe ciest vo vlastníctve KSK, pripravuje podklady na schválenie štruktúry výdavkov na rozpočtový rok, súvisiaci so správou, údržbou, opravami, rekonštrukciou, modernizáciou ciest, vykonáva sčítanie cestnej dopravy na cestách vo vlastníctve KSK v čase celoštátneho sčítania vo svojom mene a na vlastné náklady, poskytuje údaje z technickej evidencie ciest a miestnych komunikácií vo vlastníctve KSK bezplatne ministerstvu, zabezpečuje stavebno - technické vybavenie ciest vo vlastníctve KSK podľa potrieb cestnej dopravy a obrany štátu.

**OKaCR ÚKSK** – Odbor kultúry a cestovného ruchu Úradu KSK – koordinuje spoluprácu s orgánmi miestnej samosprávy, orgánmi štátnej správy a inými právnickými a fyzickými osobami, podieľa sa na tvorbe strategických dokumentov v oblasti cestovného ruchu, podieľa sa na spracúvaní propagačných materiálov KSK, podieľa sa na tvorbe informačného systému regiónu a informačného portálu CR KSK.

**ORRPaIP ÚKSK** – Odbor regionálneho rozvoja, plánovania a implementácie projektov Úradu KSK zabezpečuje a koordinuje vypracovanie a realizáciu PHSR samosprávneho kraja, územného plánu veľkého územného celku a jeho aktualizáciu, vytvára podmienky na vznik a rozvoj územnej spolupráce a partnerstiev. Zároveň zabezpečuje riadenie a koordináciu prípravy, spracovania a implementáciu projektov zo štrukturálnych fondov, grantových schém, globálnych grantov a iných zdrojov EU v rámci Úradu KSK a jeho zriaďovateľských organizácií.

**PHSR** - program hospodárskeho rozvoja a sociálneho rozvoja

**ÚPN VÚC** - územný plán veľkého územného celku

**MTB** – horský bicykel

**CR**- cestovný ruch

**CM** – cyklomagistrála

**SWOT** analýza – analýza silných a slabých stránok, príležitostí a ohrození

**TP** – technický predpis

**SCK** – Slovenský cykloklub

## 2 ÚVOD

**Účelom tohto dokumentu je priniest' komplexnejší pohľad na problematiku a význam cyklistickej dopravy a cykloturistiky v Košickom samosprávnom kraji. Zároveň navrhnúť riešenia ďalšieho rozvoja cyklistickej dopravy a cykloturistiky do roku 2020.**

Bicyklovanie je hneď po chôdzi, tým najjednoduchším a najprirodzenejším spôsobom dopravy. Je dokonca tak jednoduché, že na bicyklovanie často zabúdame a nevyužívame ho vo svoj prospech. Bicyklovanie má mnoho výhod a existuje veľa dôvodov prečo ho podporiť. Medzi základné z nich patria:

- Cesta bicyklom je najrýchlejším spôsobom prepravy v mestách do vzdialenosti 5 km.
- Bicykel je ideálnym prostriedkom pre starších ľudí, ktorým pomáha udržať si nezávislosť do okruhu 5km.
- Bicyklovanie milujú aj deti, pretože ich vedie k samostatnosti a podporuje ich nezávislosť.
- Pravidelné bicyklovanie zlepšuje zdravie a predlžuje život.
- Náklady na zdravotníctvo, ktoré vyplývajú z nezdravého spôsobu života obyvateľstva sa zvyšujú. Jednoduché analýzy úžitku a nákladov ukázali, že návratnosť za každé 3 Eur investované do cyklistiky je až 5 Eur .
- Bicyklovanie nevyžaduje fosílna palivá.
- Cyklisti šetria priestor, sú tichí a neznečisťujú životné prostredie.

Stratégia rozvoja cyklistickej dopravy a cykloturistiky v Košickom samosprávnom kraji bola vypracovaná v rámci realizácie projektu s názvom BICY – Cities & Regions of Bicycles“ č.2CE108P2., financovaného z prostriedkov Operačného programu Stredná Európa.

**Cieľom realizácie tejto stratégie je:**

1. Podporovať rozvoj cyklistickej dopravy v mestách a obciach Košického samosprávneho kraja a zabezpečiť jej začlenenie do integrovanej osobnej dopravy.
2. Zviditeľniť Košický samosprávny kraj ako modernú cyklistickú destináciu. V spolupráci a partnerstve s miestnymi združeniami cestovného ruchu a organizáciami destinačného manažmentu skvalitňovať služby a ponuku pre cykloturistov.
3. Zvýšiť bezpečnosť cyklistov na cestách a uplatňovať moderné princípy pri plánovaní a realizácii opatrení pre zníženie dopravnej nehodovosti.



### 3 VYMEDZENIE CYKLISTIKY V STRATEGICKÝCH MATERIÁLOCH

Cyklistika patrí v súčasnej dobe k tým aktivitám, ktoré zaznamenávajú medzi obyvateľmi značný rozvoj a to nielen z hľadiska rekreačného, ale ako vyplynulo zo SWOT analýzy aj z hľadiska dopravnej obsluhy. Bicyklovanie je šetrné k životnému prostrediu, nehlučné a takmer bez emisií. Je dostupné pre všetky sociálne skupiny. Pohyb na bicykli prispieva k lepšej zdravotnej kondícii a tým aj ku zvýšeniu kvality života obyvateľov, čo je jedným z cieľov Plánu hospodárskeho a sociálneho rozvoja Košického samosprávneho kraja 2006 - 2013.

Politika Európskej únie definovala podporu rozvoja cyklistickej dopravy a cykloturistiky najmä v strategických dokumentoch tzv. Biela kniha a Zelená kniha. Myšlienky tu vyjadrené boli premietnuté do programov finančnej pomoci napríklad: program Stredná Európa, Civitas Plus, Trendy Travel, Inteligentná energia pre Európu, ktoré ako nástroje finančnej pomoci boli vytvorené na ich implementáciu. V rámci programov cezhraničnej spolupráce boli alokované finančné prostriedky do opatrení podporujúcich nie len fyzický rozvoj infraštruktúry cyklo dopravy, ale aj jej marketingovú podporu a prezentáciu.

Na národnej úrovni je východiskovým strategickým dokumentom **Národná stratégia rozvoja cyklistickej dopravy a cykloturistiky v Slovenskej republike**, ktorá bola schválená Vládou Slovenskej republiky 7.mája 2013. Budovanie cyklistickej infraštruktúry je zároveň súčasťou **Dopravnej politiky Slovenskej republiky**, ktorá doposiaľ nebola zaradená do realizácie prostredníctvom samostatných opatrení alebo programov. V prebiehajúcim programovacom období sú prostriedky na túto oblasť prevažne súčasťou komplexnejších projektov revitalizácií miest a obcí napríklad ako súčasť budovania infraštruktúry miestnej dopravy.

V ÚPN VÚC Košického kraja sú pre oblasť rozvoja rekreácie a turistiky uvedené záväzné regulatívy, ktoré boli schválené a vyhlásené Všeobecne záväzným nariadením KSK č. 10/2009 a 11/2009 (úplné znenie): „vytvárať podmienky pre realizáciu cykloturistických trás regionálneho, nadregionálneho a medzinárodného významu prepájajúce významné turistické centrá kraja“ (regulatív č.4.14); „vytvárať podmienky pre rozvoj poznávacieho turizmu“ (reg. Č.4.7) a ďalšie súvisiace regulatívy podporujúce územný rozvoj v oblasti CR v území.

V programe **Plán hospodárskeho a sociálneho rozvoja kraja 2006 -2013** je rozvoj cyklistickej dopravy a cykloturistiky, alebo s touto problematikou súvisiacimi opatreniami vyjadrený v kapitolách č. 3, č.8, a č.13.

#### **Sumár súvisiacich strategických dokumentov a legislatívnych predpisov: Dokumenty Európskej únie:**

**BIELA KNIHA** - Európska komisia, najnovšia aktualizácia 2011

**ZELENÁ KNIHA** - stratégia pre novú kultúru mestskej mobility, Európska komisia, 2009

**Národné dokumenty:**

- Dopravná politika Slovenskej republiky (2005)
- Stratégia rozvoja cyklistickej dopravy a cykloturistiky v Slovenskej republike (2013)

**Krajské dokumenty:**

- Program hospodárskeho a sociálneho rozvoja kraja pre obdobie 2007 – 2013 (2007)
- ÚPN VÚC Košický kraj - Zmeny a doplnky 2009
- Stratégia rozvoja cestovného ruchu v regióne Dolný Zemplín (2009), Stratégia rozvoja cestovného ruchu v regióne NP Slovenský Kras (2008), Stratégia rozvoja cestovného ruchu v regióne NP Slovenský raj (2009)
- Štúdiá uskutočniteľnosti „Cyklotrasy v koridoroch Gotickej a Vínnej ceste“ (2009)
- Štúdiá uskutočniteľnosti cyklotrasy EuroVelo 11 na území Košického samosprávneho kraja (2013)

**Ďalšie dokumenty a materiály na úrovni kraja:**

- SWOT analýza cyklistiky v KSK (projekt BICY – Cities & Regions of Bicycles, OKaCR ÚKSK 2010)
- Spoločné indikátory (projekt BICY - Cities & Regions of Bicycles, OKaCR ÚKSK 2011)
- Cyklotrasy v Košickom kraji (2011)

**Iné dokumenty:**

- Dajme priestor bicyklom! (PBS Kostitras, 1998)
- STN 01 8028 – Cykloturistické značenie
- Značenie cykloturistických trás, Slovenský cykloklub Piešťany

**Legislatíva:**

Zákon o cestnej premávke č. 8/2009 Z. z. ,

Vyhláška k zákonu o cestnej premávke č. 464 z roku 2009, príloha č.1.

Zákon č. 135/1961 Z. z.o pozemných komunikáciách (cestný zákon) v znení neskorších predpisov

Vyhláška č. 35/1984 Z.z., ktorou sa vykonáva zákon o pozemných komunikáciách

STN 01 8028 „Cykloturistické značenie“

Vyhláška č. 361/2011

STN 736110 – Projektovanie miestnych komunikácií

STN 736101 – Projektovanie ciest a diaľnic

Zákon č. 50/1976 Z.z. o územnom plánovaní a stavebnom poriadku, v znení neskorších predpisov

Zákon č. 543/2002 Z. z. o ochrane prírody a krajiny , v znení neskorších predpisov

zákon č. 220/2004 Z.z. o ochrane a využívaní poľnohospodárskej pôdy, v znení neskorších predpisov

Zákon 326/2005 Z.z. o lesoch, v znení neskorších predpisov

Zákon č. 24/2006 o posudzovaní vplyvov na životné prostredie a o zmene a doplnení niektorých zákonov, v znení neskorších predpisov

TP 01/2006 - Výpočet kapacity pozemných komunikácií a ich zariadení

TP 09/20011 - Označovanie kultúrnych a turistických cieľov na pozemných komunikáciách  
TP 03/2004 - Usporiadúvanie cestnej siete  
TP 07/2014 Navrhovanie cyklistickej infraštruktúry

## 4 CHARAKTERISTIKA A DEFINOVANIE SÚČASNÝCH TRENDOV A POTRIEB

**Cyklistika** ako súčasť dopravy je vnímaná ako aktivita deliaca sa z hľadiska svojej funkcie **do oblasti dopravnej obsluhy územia a oblasti cykloturistiky**. Súčasný stav mobility našich miest sa prejavuje stále zhoršujúcimi sa dopravnými, bezpečnostnými a ekologickými pomermi pre všetkých obyvateľov, návštevníkov a užívateľov priestoru. Nároky užívateľov cyklodopravy neustále rastú v dopyte po vyčlenení dopravného priestoru pre cyklistov alebo po zriadení atraktívnych cykloturistických trás. Táto téma sa pomaly dostáva aj do územnoplánovacích dokumentov miest a obcí, ako integrovaná súčasť územného plánovania najmä v oblasti rozvoja CR, ale aj v oblasti dopravy pre zabezpečenie primeraných podmienok prepravných nárokov v súlade s priestorovými a organizačnými možnosťami miest.

**Využitie cyklistiky na dopravné a rekreačné účely** má vo svete stúpajúcu tendenciu a v mnohých krajinách sa tomuto trendu prispôbujú služby, plánovanie a možnosti integrovaných dopravných systémov. Tendencia zdravého životného štýlu spolu s neprehliadnuteľným faktorom ochrany životného prostredia je hlavným motivačným faktorom k rozšíreniu cyklistiky. Tento druh pohybu významne prispieva ku zvyšovaniu kvality života obyvateľov a ekologizácii dopravy.

### 4.1 Cyklistická a cykloturistická infraštruktúra

#### **Cyklistická infraštruktúra v mestách:**

Podľa príručky Európskej komisie pre cyklistiku: „v mestách je možné prepraviť na pruhu širokom 3,5 m (bežný jazdný pruh) za 1 hodinu 22 000 osôb koľajovým vozidlom, 19 000 ľudí pešo a 14 000 ľudí na bicykli, ale len 9 000 ľudí autobusom a 2 000 ľudí automobilom“. Mnoho slovenských miest nemá ani jediný kilometer cyklistických chodníkov, čo súvisí aj s tým, že neexistuje kvalitný a podrobný technický predpis, ktorý by sa venoval navrhovaniu a projektovaniu cyklistickej infraštruktúry v mestách.

#### **Súčasný stav cyklistickej infraštruktúry v mestách KSK:**

V rámci projektu BICY – Cities & Regions of Bicycles bol zmapovaný stav **cyklistickej infraštruktúry v mestách** Košice, Michalovce a Spišská Nová Ves. Prieskum realizovaný v rámci tohto projektu ukázal, že najlepšiu cyklistickú infraštruktúru má mesto Košice, ktoré má najviac parkovacích miest pre bicykle na Slovensku (zdroj: Národná stratégia rozvoja cyklistickej dopravy a cykloturistiky v SR).

Tab. 1 Cyklistická infraštruktúra v meste Spišská Nová Ves, Michalovce a Košice

Mesto	Dĺžka cyklistickej siete v km	Počet miest na parkovanie bicyklov
Spišská Nová Ves	5,7	60
Michalovce	1,5	58
Košice	14,5	134

Zdroj: Stanovenie spoločných indikátorov, projekt BICY – Cities & Regions of Bicycles, 2011

### Cykloturistická infraštruktúra:

**Cykloturistická trasa (cyklotrasa)** je vyznačenie ťahu pre cykloturistov v teréne. Vede po cestných komunikáciach, účelových komunikáciách, v lesnom alebo poľnom prostredí. Značená je maľovanou cykloturistickou značkou doplnenou o cyklosmerovky a doplnkové tabuľky, prípadne emblémové cyklotabuľky. Ďalším vhodným dopĺňujúcim prvkom sú orientačné tabule, ktoré dopĺňajú a uľahčujú orientáciu v priestore. Navyše umožňujú informovať o miestnych cieľoch.

Prakticky sa trasy delia na trasy pre cestné a horské bicykle. Vyznačené sú 4 farbami - červenou, modrou, zelenou a žltou. Každá legalizovaná cyklotrasa má evidenčné číslo, ktoré pridáva Ústredie Slovenského cykloklubu, kde sa zároveň vytvára i archív dokumentácie legalizovaných cyklotrás. Legalizácia cyklotrasy sa realizuje za účelom zosúladenia záujmov všetkých subjektov, ktorých sa dotýka vedenie príslušnej cyklotrasy. Ide o súhlasy na vedenie trasy, umiestnenie cykloturistického značenia a doplnkovej infraštruktúry.

### Rozdelenie cyklotrás

#### Podľa charakteru terénu:



- cestná  
cykloturistika

Trasy sú zjazdne všetkými druhmi bicyklov (cestné, trekkingové, horské). Sú obyčajne vedené po asfaltových, prípadne penetrovaných cestách. Využívajú sieť cestných komunikácií II. a III. triedy a asfaltové účelové komunikácie. V symbolike orientačných cykloprvkov sa používa pri veľkých i malých cyklosmerovkách logo cyklistu vo farbe príslušnej trasy.



- horská  
cykloturistika

Trasy sú obyčajne zjazdne iba na horských bicykloch (prípadne na trekkingových bicykloch). Zväčša vedú po makadamových, lesných a poľných cestách s prírodným povrchom. Po období dažďov sú často nezjazdne. V symbolike orientačných cykloprvkov sa používa pri veľkých i malých cyklosmerovkách logo cyklistu vo farbe príslušnej trasy.

### Podľa farebného označenia cyklotrás:



- červená Červenou farbou sa značia výlučne trasy EuroVelo, cyklomagistrály a diaľkové trasy.



- modrá Modrou farbou sa značia paralelné trasy k trasám EuroVelo a diaľkovým cyklomagistrálam. Sú to dlhšie trasy mimo magistrály, resp. náročnejšie trasy mimo magistrál alebo náročnejšie náučné cykloturistické trasy



- zelená Zelenou farbou sa značia stredné a nenáročné trasy, okruhy zdravia a rodinné trasy alebo náučné cykloturistické okruhy zdravia a náučné cykloturistické trasy pre rodiny s deťmi..



- žltá Žltou farbou sa značia spojky medzi cyklotrasami alebo krátke odbočky k rôznym prírodným, historickým a technickým zaujímavostiam



-čierna Čiernou farbou sa značia ľahké náučné cykloturistické trasy

### Podľa náročnosti (uvádzané v literatúre a pri popisoch trás):



Menej náročné trasy a okruhy pre oboznámenie sa s jazdou na bicykli. Vyžadujú základy techniky jazdy na bicykli a základný fyzický fond.



Náročnejšie športové okruhy alebo cyklotrasy, ktoré vyžadujú dobré zvládnutie techniky jazdy na bicykli a dobrú fyzickú kondíciu.



Náročné trasy a okruhy pre cykloturistov, ktoré venujú tomuto koníčku dostatok času. Musia mať veľmi dobre zvládnutú techniku jazdy na bicykli a veľmi dobrú kondíciu. Trasy takéhoto charakteru sú vedené väčšinou po prírodných cestách v horskom prostredí, určených pre MTB.

## **Stav cykloturistickej infraštruktúry v KSK:**

Košickom samosprávnom kraji sa nachádza na základe mapovania z roku 2011 celkom **58 cyklotrás v dĺžke 1306,9 km.**

V roku 2012 Košický samosprávny kraj finančne podporil v rámci realizácie projektu BICY – Cities and Regions of Bicycles **preznačenie 430 km evidovaných cyklotrás v kraji.**

## **4.2 Charakteristika cyklistickej dopravy**

Dopravná funkcia cyklistickej dopravy spočíva v zabezpečení rýchleho a bezpečného prepojenia dvoch a viacerých lokalít (obce, mestá, rekreačné oblasti a pod.), medzi jednotlivými sídlami za účelom prepravy do zamestnania, školy, službami, občianskej vybavenosti a za kultúrou. Inými slovami sa takáto cyklistika vníma ako dopravný model, a nielen ako zábava alebo rekreácia. Pre mestá má rozvoj cyklistickej dopravy pozitívny vplyv na životné prostredie, urbanizáciu priestoru a zdravotný stav obyvateľov. V záujme predstaviteľov samospráv by malo byť podporiť jej rozvoj pre celkové zvýšenie kvality života obyvateľov.

Nevyhnutným predpokladom pre zvyšovanie podielu cyklistickej dopravy na celkovej del'be prepravnej práce je posúdenie navrhovaných opatrení z hľadiska týchto základných kritérií: priamosť prepojenia, plynulosť, bezpečnosť, kvalita prevedenia, prít'azlivosť prostredia a dostupnosť.

### **Základné princípy návrhu cyklistickej siete v sídelných útvaroch:**

**Priamosť prepojenia** – vhodne navrhnutá cyklistická infraštruktúra by mala poskytnúť cyklistovi v maximálnej možnej miere priamu (najkratšiu, teda najrýchlejšiu) trasu do cieľa s minimom obchádzok. Väčšina cyklistov považuje za výhodu používania bicykla jeho flexibilitu pri používaní rôznych typov komunikácií a možnosti eliminovať rôzne obmedzenia. Najpraktickejšie je použitie bicykla vtedy, keď je rýchlejší ako auto. V centrách miest, kde sú veľké problémy s parkovaním si aj vodiči automobilov zvolia použiť bicykel ak je to rýchlejšie. Veľmi dôležitým argumentom pre zmenu správania a výber dopravného prostriedku je aj úspora času.

**Plynulosť** - cyklistická sieť vytvára súvislý celok, ktorý spája všetky východiskové a cieľové body tak, aby sa cyklista mohol dopraviť do ktoréhokolvek miesta územného celku. Typ a štruktúra takejto siete závisí od možností cestnej siete, prostredia, vlastníckych a správcovských vzťahov, bezpečnosti atď. Cyklistické trasy, ktoré končia mimo cieľového bodu, nepokračujú cez svetelné križovatky, alebo sú prerušené kvôli výstavbe alebo údržbe cesty znižujú využívanie cyklistickej siete a tak znižujú efektivitu vynaložených investícií.

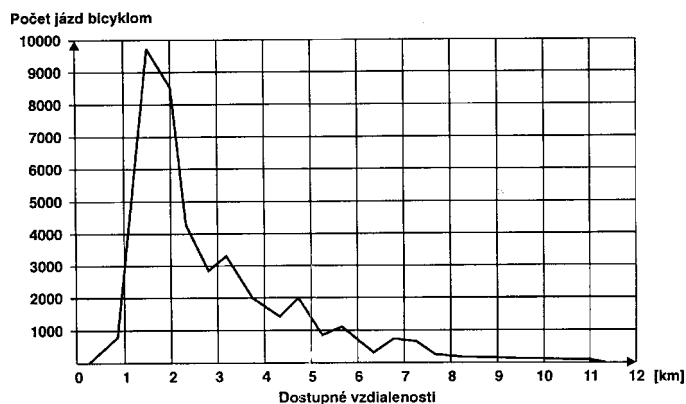
**Bezpečnosť** - dobre navrhnutá cyklistická sieť sa snaží minimalizovať kolízne situácie medzi cyklistami a motoristami, ale aj medzi cyklistami a chodcami. Cyklista je v cestnej premávke najviac ohrozený subjekt a to vzhľadom na rozdiel rýchlostí pohybu auta a bicykla ako

i nechránenosť cyklistu. Dôraz je však nutné klásť aj pri oddeľovaní cyklistickej a pešej dopravy, pretože chodec je najviac ohrozený ako nechránený účastník nemotorovej premávky.

**Kvalita prevedenia a prítlačivosť prostredia** - kvalita prevedenia konštrukcie (najmä úprava povrchu) cyklistickej komunikácie má výrazný vplyv na jej využívanie. Atraktivita cyklistickej komunikácie závisí aj od estetiky prostredia a pocitu sociálnej bezpečnosti lokality, v ktorom je vedená.

**Dostupnosť** - pri posudzovaní zdrojových a cieľových bodov cyklistickej siete je potrebné pamätať, že záujem použiť bicykel ako dopravný prostriedok napr. do práce sa prudko znižuje pri vzdialenosti viac ako 3 km. Tento výsledok nepochybne súvisí aj s faktorom poveternostných vplyvov, kedy je v nepriaznivom počasí použitie bicykla pre cyklistu demotivujúce. KSK leží tak, ako celé územie Slovenska v miernom podnebnom pásme, so striedaním štyroch ročných období s extrémnymi rozdielmi medzi zimou a letom. Používanie bicykla v zimných mesiacoch vzhľadom na časté snehové zrážky je značne obmedzené.

Graf 1: Počet jazd bicyklom v závislosti na vzdialenosti



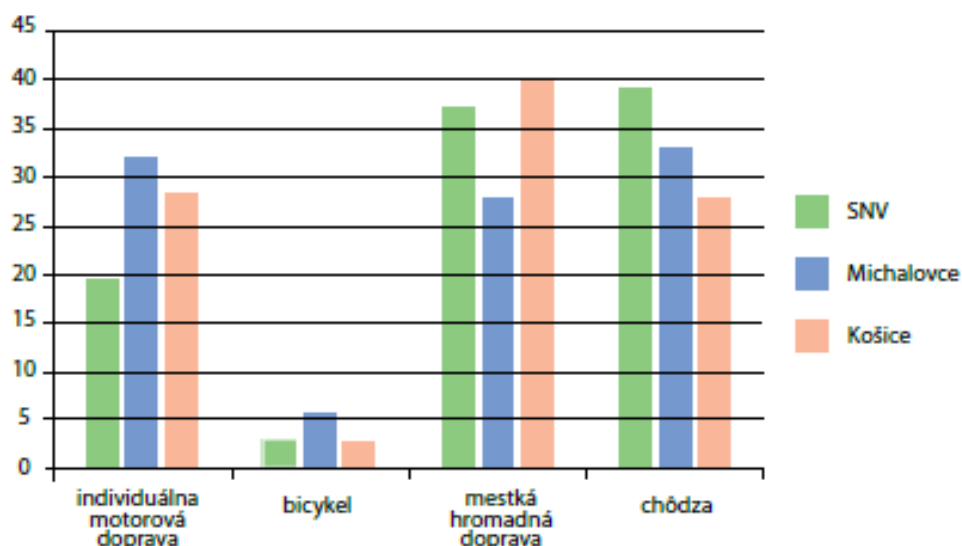
Zdroj: Stanovenie spoločných indikátorov, projekt BICY – Cities & Regions of Bicycles, 2011

### Súčasný stav cyklo dopravy v Košickom samosprávnom kraji:

V kontexte dochádzania ľudí do práce na bicykli uvádzame prehľad troch miest v KSK, v ktorých sa uskutočnil prieskum v uliciach (projekt BICY – Cities and Regions of Bicycles) s cieľom získať informácie o podiele cyklistickej dopravy na celkovej deľbe prepravnej práce. Prieskum bol realizovaný v mestách Košice, Michalovce a Spišská Nová Ves v mesiacoch december 2010 a január 2011 na vzorke spolu 1500 respondentov. Z uvedeného prieskumu vyplynulo, že podiel cyklistickej dopravy na celkovej prepravnej práci v Košiciach predstavuje 3 %, v Michalovciach 6,1% a v Spišskej Novej Vsi 3,1% .



Graf 2: Deľba prepravnej práce



Zdroj: Dotazníkový prieskum realizovaný v rámci projektu BICY – Cities and Regions of Bicycles, 2011.

### 4.3 Charakteristika cykloturistiky

Cyklistika je najviac spájaná s aktívnym trávením voľného času, cestovným ruchom alebo rekreáciou. Najčastejšie sa používa termín cykloturistika, ktorý zastrešuje všetky uvedené súvislosti. Cykloturistika je v Slovenskej republike veľmi aktuálna téma. Podľa viacerých prieskumov sa bicykel nachádza v každej rodine a záľuba v tomto druhu voľno časovej aktivity narastá najmä v lokalitách s dobrou cykloturistickou vybavenosťou. Cykloturistika zároveň môže stimulovať rozvoj malého podnikania v oblasti služieb poskytovaných v cestovnom ruchu.

Aj segment cykloturistiky si vyžaduje kvalitné služby. Jedným z najvýznamnejších projektov zameraných na podporu služieb v SR je projekt „**Vitajte cyklisti**“. Do siete zariadení s certifikátom „Vitajte cyklisti“ sú zaradené len zariadenia, ktoré spĺňajú požiadavky na poskytnutie „dobrého pohodlia“ cyklistom. Tieto zariadenia ponúkajú možnosť uložiť, opraviť, vyčistiť bicykel a získať informácie o možnostiach cykloturistiky v okolí.

#### Súčasný stav cykloturistiky v Košickom kraji:

O stave cyklistickej infraštruktúry v Košickom kraji svedčia nasledovné tabuľky, ktoré uvádzajú dĺžky cykloturistických trás podľa jednotlivých subregiónov.

Tabuľka 2: Sumárna tabuľka značených cykloturistických trás v KSK

	červené trasy	modré trasy	zelené trasy	žlté trasy	Spolu
Subregión Košického kraja	Dĺžka v km				
Spiš	114,8	16,5	79	38	399,3
Abov	105	60,3	55,7	2,5	223,5
Gemer	198,5	147	43,5	44,5	43,5
Zemplín	5	82	75,5	43,1	250,6
Spolu	468,30	456,8	253,7	128,1	<b>1 306,9</b>

Zdroj: Cyklotrasy v Košickom kraji, mapovanie stavu cyklotrás na území KSK v roku 2011.

Tabuľka 2: Sumárny prehľad rozsahu existujúcich cyklotrás a ich počtu podľa subregiónov KSK

Abov	červená		modrá		zelená		žltá	
	počet	km	počet	km	počet	km	počet	km
	3	105	4	60,3	2	55,7	1	2,5
Gemer	červená		modrá		zelená		žltá	
	počet	km	počet	km	počet	km	počet	km
	1	198,5	3	147	3	43,5	9	44,5
Spiš	červená		modrá		zelená		žltá	
	počet	km	počet	km	počet	km	počet	km
	4	114,80	10	167,5	4	79	6	38
Zemplín	červená		modrá		zelená		žltá	
	počet	km	počet	km	počet	km	počet	km
	1	50	3	82	3	75,5	4	43,1
<b>spolu</b>	<b>8</b>	<b>468,3</b>	<b>20</b>	<b>456,8</b>	<b>12</b>	<b>253,7</b>	<b>20</b>	<b>128,1</b>

Zdroj: Cyklotrasy v Košickom kraji, mapovanie stavu cyklotrás na území KSK, 2011

Medzinárodné cykloturistické trasy, ktorých vedenie je plánované KSK:

1. Eurovelo 11: Nord Cup (Nórsko) – Atény (Grécko), celková plánovaná dĺžka 6000 km
2. Karpatská cyklistická cesta: okruh Slovensko, Maďarsko, Rumunsko, Ukrajina a Poľsko, celková plánovaná dĺžka 1700 km
3. Po stopách vojaka Švejka: Poľsko, Ukrajina, Slovensko, Maďarsko, celková plánovaná dĺžka 1000 km

Existujúce diaľkové národné cyklomagistrály v KSK:

1. Cyklomagistrála Slovenský kras (CM029), dĺžka 198,5km
2. Spišská cyklomagistrála (CM014), dĺžka 36,8 km
3. Hnilecká cyklomagistrála (CM 021), dĺžka 70 km
4. Hornádska cyklomagistrála (CM 034), dĺžka 2 km
5. MTB Alžbeta (CM023, dĺžka 53 km
6. Cyklotrasa Hornád (CM039), dĺžka 22 km
7. Dolnozemplínska cyklomagistrála (CM017), dĺžka 50 km

Plánované diaľkové cyklomagistrály v KSK:

1. Cyklomagistrála Zemplínska šírava – Vinohradnícka oblasť Tokaj

V súčasnosti sú na území Košického samosprávneho kraja zaradené do siete „Vitajte cyklisti“ len 3 zariadenia.

#### 4.4 Postavenie Košického kraja na „cykloturistickom“ trhu

Cykloturistický „trh“ sú ľudia s vlastnými špecifickými potrebami, ktoré sú veľmi jasne deklarované vo viacerých štúdiách a prieskumoch. Cieľom je, aby sa Košický kraj stal konkurencieschopnou destináciou pre cykloturistov. Na dosiahnutie tohto cieľa je potrebné realizovať také opatrenia, ktoré uspokojia nároky a očakávania cykloturistov. Z tohto dôvodu je potrebné brať do úvahy ukazovatele, ktoré sú dôležité pri plánovaní a posudzovaní navrhovaných cyklotrás.

**Typológia klientov podľa požiadaviek:**

- **Rodiny s deťmi:** kratšie a bezpečné trasy, preferujú prevažne kvalitný spevnený povrch, častým cieľom je reštaurácia so záhradkou alebo ihriskom.
- **Menej zdatní rekreační cyklisti;** nenáročnejšie kratšie trasy, cca do 30 km, preferujú prevažne kvalitný spevnený povrch.
- **Zdatnejší rekreační cyklisti;** preferujú okružné trasy dlhé 40 - 80 km, často v kombinácii s poznávaním miestnych zaujímavostí a kultúrnych pamiatok, vyhľadávajú spevnený povrch ale aj nenáročnejšie prírodné cesty. Dlhšie trasy ani menej kvalitný povrch nie sú prekážkou, cieľom je radosť z bicyklovania.
- **Diaľkoví cyklisti;** trasy 50 – 100 km, prevažne sa držia hlavných cyklomagistrál, sú to hostia na jednu noc, vyhľadávajúci menej náročnejšie ubytovanie, skúsení cestovatelia, ktorí vytvárajú mienkotvorný názor o regióne (veľa je aktívnych dopisovateľov). Trasy s dobrým značením sú podmienkou, preferujú cyklotrasy pozdĺž riek.
- **Terénni horskí cyklisti;** preferujú predovšetkým cestičky v prírode, úzke cesty v teréne s mäkkým povrchom.
- **Športovní rekreační cyklisti;** vyhľadávajú masové akcie športového typu, napríklad MTB maratóny alebo cestné maratóny. Testujú svoje sily v súťažiach, prekonávajú vlastné hranice, trénujú pre výkon.

Celková sieť vyznačených cykloturistických trás v Slovenskej republike sa odhaduje na 11 000 km. Na základe porovnania s ostatnými samosprávnymi krajmi sa KSK nachádza na 4.mieste podľa dĺžky značených cyklotrás.

Tabuľka 3: Cykloturistické trasy v Slovenskej republike podľa krajov

<b>Samosprávny kraj</b>	<b>Počet správcov</b>	<b>Počet trás</b>	<b>Dĺžka v km</b>
Žilinský kraj	6	112	2200
Banskobystrický kraj	11	106	2140
Prešovský kraj	13	76	1350
<b>Košický kraj</b>	<b>13</b>	<b>54</b>	<b>1307</b>
Trenčiansky kraj	6	64	1178
Trnavský kraj	7	56	804
Bratislavský kraj	12	41	749
Nitriansky kraj	6	21	387

Zdroj: SCK , Žilinský samosprávny kraj, Košický samosprávny kraj

## **5 STRATEGICKÉ CIELE V ROZVOJI CYKLISTICKEJ DOPRAVY A CYKLOTURISTIKY V KOŠICKOM SAMOSPRÁVNOM KRAJI**

Predkladaný materiál má slúžiť ako strategický materiál popisujúci hlavné priority a realizačné opatrenia pre zlepšenie stavu cyklickej dopravy a cykloturistiky na území kraja. Navrhuje opatrenia v troch základných rovinách:

- Prioritná os č.1 – Cyklodoprava
- Prioritná os č.2 – Cykloturistika
- Prioritná os č.3 – Partnerstvo

Rozvoj cyklickej dopravy a cykloturistiky na území kraja je proces, ktorý vyžaduje dlhodobé plánovanie a zodpovedný prístup na krajskej úrovni, na úrovni miest, obcí a mikroregiónov. Podmienkou úspešnej implementácie je spoluúčasť a spolupráca dotknutých subjektov, napr. správcov ciest, dopravných inšpektorátov, úradov pre cestnú dopravu a pozemné komunikácie, úradov životného prostredia, úradov územného plánovania, stavebných úradov, záujmových združení, cykloklubov, správcov cyklotrás, a pod.

Košický samosprávny kraj by mal plniť funkciu koordinátora a vytvoriť podmienky pre spoluprácu týchto inštitúcií vytvorením koordinačnej skupiny alebo centra. Navrhované odporúčania a ciele v tejto stratégii rešpektujú možnosti a kompetencie kraja. Vychádzajú z poznania súčasného stavu problematiky nielen na území KSK, ale aj na území Slovenskej republiky a Európskej únie.

**Dôležitým opatrením je zadefinovanie legislatívneho rámca, resp. úpravu jestvujúcej legislatívy na národnej úrovni, v ktorej by boli explicitne vymenované pôsobnosti**

**a kompetencie samosprávnych krajov – najmä koordinačné kompetencie rozvoja cyklodopravy.**

**Základným predpokladom rozvoja cyklistickej dopravy je jej integrácia do stratégie dopravy kraja a schválenie tohto koncepčného dokumentu.**

Ďalej je potrebné spracovať **metodik implementácie cyklodopravy** ako súčasť stratégie dopravy kraja **s určením zodpovednosti** jednotlivých zainteresovaných subjektov pôsobiacich na území kraja. V neposlednom rade doplnenie **organizačného a personálneho zabezpečenia na Úrade KSK.**

Zabezpečiť súlad jednotlivých opatrení navrhovaných v rámci troch prioritných osí s pripravovanými územnoplánovacími a rozvojovými dokumentmi kraja s cieľom presadiť ich do rozvojových dokumentov na národnej úrovni v programovacom období po roku 2013, aj na miestnej úrovni v územnoplánovacích a rozvojových dokumentov obcí. Opatrenia majú dlhodobý charakter a ich napĺňanie závisí od podpory odbornej aj širokej verejnosti.

## **5.1 Prioritná os č.1 - cyklodoprava**

Prioritnou osou č. 1 je rozvoj a podpora cyklistiky ako rovnocenného prostriedku dopravnej obsluhy územia. Cieľom je zabezpečiť také podmienky, aby bol bicykel vo väčšej miere využívaný obyvateľmi ako výhodný a príjemný dopravný prostriedok. To sa nezaobíde bez kvalitných a bezpečných cyklistických komunikácií a potrebnej doplnkovej infraštruktúry ako napr. zariadenia na parkovanie bicyklov, úschovňa bicyklov a pod. Na zabezpečenie zvýšenia podielu cyklistickej dopravy na deľbe prepravnej práce navrhujeme dva ciele:

### **1.1 Koordinácia rozvoja cyklistickej dopravy v Košickom samosprávnom kraji**

#### **1.2 Podpora budovania a údržby cyklistickej infraštruktúry**

### **1.1 Koordinácia rozvoja cyklistickej dopravy v Košickom samosprávnom kraji**

Cieľom je vytvorenie optimálnych podmienok pre koordinované plánovanie a realizáciu cyklistickej infraštruktúry v mestách a obciach kraja. Spoločným prístupom a koordináciou činností jednotlivých subjektov územnej samosprávy KSK prispeje k zvýšeniu bezpečnosti dopravy a zvýšeniu podielu cyklistickej dopravy na deľbe prepravnej práce. Podpora a koordinácia rozvoja cyklistickej dopravy z pozície KSK umožní optimálne a efektívnejšie využívanie finančných prostriedkov, ktoré sú a predpokladáme že aj v budúcom programovacom období budú určené na budovanie cyklistickej infraštruktúry a infraštruktúry pozemných komunikácií.

#### **1.2 Podpora budovania a údržby cyklistickej infraštruktúry**

Plánovanie a výstavba nových cyklistických komunikácií predstavuje finančne veľmi náročnú úlohu. Je preto potrebné, aby KSK v spolupráci so svojimi partnermi v ďalšom programovacom období využíval získané finančné prostriedky na rekonštrukciu a údržbu ciest vo svojej správe aj na budovanie a údržbu cyklistickej infraštruktúry. Je nutné iniciovať

prípadné združenie investícií s cieľom dobudovať definované hlavné cyklistické koridory ako nosnú kostru celého systému budovania siete cyklistických komunikácií.

## **5.2 Prioritná os č.2 - cykloturistika**

Prioritnou osou č. 2 je rozvoj cyklistiky ako zložky cestovného ruchu. Cykloturistika je jednou z možností ako ponúknuť udržateľný cestovný ruch v súlade s prirodzeným rytmom daných miest, ktorý umožní turistom vychutnať si krásu okolitej krajiny a životný štýl obyvateľov. Cykloturistika je v súčasnosti aktivitou, ktorá má množstvo priaznivcov a dobre zmapovaný trh a dopyt. V Európe sú regióny, v ktorých je stratégia cestovného ruchu úspešne postavená práve na cykloturistike.

Košický samosprávny kraj má pre rozvoj tohto segmentu veľmi dobré predpoklady vzhľadom na celkovú geomorfológiu krajiny. Môže ponúknuť svojim návštevníkom rôzne typy prostredia a náročnosti cyklotrás a to v dlhej sezóne trvajúcej od apríla do októbra.

Opatrenia súvisiace s cykloturistikou sú zamerané na jej propagáciu na medzinárodnej, národnej a krajskej úrovni, na iniciovanie nových cykloturistických produktov a skvalitnenie existujúcej ponuky a služieb v tejto oblasti.

Záujem o cykloturistiku môžeme využiť na rozvoj cestovného ruchu, ktorý je jednou z priorit KSK a to prostredníctvom realizácie týchto cieľov:

### **2.1 Marketing a propagácia cykloturistickej ponuky na území KSK**

### **2.2 Podpora budovania a modernizácie cykloturistickej infraštruktúry**

### **2.3 Podpora skvalitňovania služieb**

#### **2.1 Marketing a propagácia cykloturistickej ponuky na území KSK**

Cieľom marketingu je v spolupráci s aktérmi z oblasti cestovného ruchu vytvoriť a propagovať turistickú ponuku a produkty, ktoré budú odrážať požiadavky domácich a zahraničných návštevníkov. Na propagáciu aktívne využívať výstavy, veľtrhy a konferencie organizované v oblasti cestovného ruchu a cyklistickej dopravy. Popri vlastnej prezentácii regionálnych cyklotrás využívať na propagáciu medzinárodných a cezhraničných cyklotrás organizácie pôsobiace na medzinárodnej úrovni a aktívne spolupracovať so susediacimi krajinami.

#### **2.2 Podpora budovania a modernizácie cykloturistickej infraštruktúry**

Jednou z hlavných podmienok rozvoja cykloturistiky je skvalitnenie stavu cykloturistickej vybavenosti na území kraja za účelom zvýšenia konkurencieschopnosti kraja prostredníctvom prepojenia regionálnych cyklotrás do komplexnej siete, dobudovanie cyklotrás v cezhraničných koridoroch, zadefinovanie hlavných medzinárodných koridorov, budovanie cyklistických areálov a tzv. bikeparkov. Zároveň je potrebné podporiť údržbu a modernizáciu existujúcich cyklotrás prostredníctvom obnovy cykloturistického značenia vrátane doplnkovej infraštruktúry v ich blízkosti.

## **2.3 Podpora skvalitňovania služieb**

Cieľom je podporovať programy, ktoré pomôžu skvalitniť základné služby pre cyklistov. Jedná sa najmä o skvalitnenie väzieb medzi cyklistikou a ostatnými druhmi dopravy. Nemenej dôležitým faktorom je skvalitnenie v oblasti ubytovacích, stravovacích a informačných služieb ponúkaných cyklistom, napr. v rámci projektu „Vitajte cyklisti“.

## **5.3 Prioritná os č.3 - partnerstvo**

Cieľom tejto prioritnej osi je koordinácia aktivít spolupracujúcich samospráv, organizácií a inštitúcií, ktoré sú zamerané na cyklistickú dopravu a cykloturistiku, za účelom zabezpečenia vzájomnej spolupráce a informovanosti, osvetu a mapovania dopravného správania obyvateľov v kraji.

### **3.1 Podpora vykonávania cyklistických a cykloturistických prieskumov**

### **3.2 Zvyšovanie informovanosti zainteresovaných subjektov**

### **3.3 Propagačné podujatia na podporu cyklodopravy a cykloturistiky.**

### **3.1 Podpora vykonávania cyklistických a cykloturistických prieskumov**

Pravidelným zberom údajov o stave a rozvoji cyklistickej infraštruktúry a mapovaním dopravného správania obyvateľov na území kraja je možné získať informácie, ktoré sú nevyhnutné na ďalšie plánovanie a efektívne využívanie finančných zdrojov. Pravidelným zberom údajov o stave a rozvoji cyklistickej infraštruktúry a mapovaním dopravného správania obyvateľov na území kraja získame informácie o vynaložených prostriedkoch v zmysle ich dopadu na cestovný ruch alebo zmenu dopravného správania obyvateľov. Na základe týchto údajov bude možné pravidelné vyhodnotenie rozhodnutí ako aj následné úpravy ďalších plánovacích procesov pre zvyšovanie efektívnosti vynaložených zdrojov.

### **3.2 Zvyšovanie informovanosti zainteresovaných subjektov**

Základom každého partnerstva je dobrá komunikácia a spolupráca. Zvyšovanie informovanosti je potrebné realizovať prostredníctvom pracovných stretnutí, pravidelného mediálneho servisu a vytvorením jedného informačného kanála, kde budú sprístupnené informácie a metodiky z oblasti cyklistickej dopravy a cykloturistiky.

### **3.3. Propagačné podujatia na podporu cyklodopravy a cykloturistiky.**

Prostredníctvom rôznych propagačných podujatí realizovať osvetovú činnosť, vzdelávanie, spopularizovanie cyklodopravy a cykloturistiky.

## 6 OPATRENIA

Všeobecné opatrenia:

**Opatrenie 1. Vytvorenie podmienok pre fungovanie koordinačného centra pre oblasť cyklodopravy a cykloturistiky na úrovni samosprávneho kraja**

Zodpovednosť: KSK

Termín: 2015

**Opatrenie 2. Spracovanie návrhu finančného mechanizmu na implementáciu tohto strategického dokumentu** (vytypovanie operačných programov a iných finančných mechanizmov)

Zodpovednosť: KSK

Spolupráca: mestá, obce, neziskové organizácie

Termín: 2014

**Opatrenie 3. Podpora efektívneho čerpania zdrojov z fondov EÚ na cyklistickú a cykloturistickú infraštruktúru**

Zodpovednosť: KSK

Spolupráca: mestá, obce, neziskové organizácie

Termín: priebežne

**Opatrenie 4. Aktualizácia Plánu hospodárskej a sociálnej rozvoja KSK a Územný plán veľkého územného celku v zmysle realizovaných opatrení** (príprava podkladov pre aktualizáciu)

Zodpovednosť: KSK

Spolupráca: mestá, obce

Termín: 2014

Opatrenia v rámci prioritných osí:

Prioritná os č.1 – Cyklodoprava

### 1.1 Koordinácia rozvoja cyklistickej dopravy v Košickom samosprávnom kraji

**Opatrenie 1.1.1 Vytipovanie kľúčových cyklistických komunikácií** (Vytipované koridory by mali viesť územím s najvyššou koncentráciou obyvateľov, kde sa vytvára predpoklad pre väčšie využívanie vybudovanej infraštruktúry. Všetky hlavné koridory by mali mať kombinovanú funkciu.)

Zodpovednosť: KSK

Spolupráca: mestá, obce

Termín: december 2014



**Opatrenie 1.1.2**      **Začlenenie cyklistickej dopravy do integrovaného dopravného systému** (Podpora takého integrovaného dopravného systému, ktorý pomôže prepojiť cyklistiku s verejnou hromadnou dopravou v oblasti denného dochádzania do práce a do školy. Je preto potrebné zabezpečiť prístup na nástupištia, zaparkovanie bicyklov na zastávkach a staniach železničnej, autobusovej a mestskej hromadnej dopravy.)  
Zodpovednosť:      KSK  
Spolupráca:      mestá, obce, prepravcovia verejnej osobnej dopravy  
Termín:      december 2018

## 1.2 Podpora budovania a údržby cyklistickej infraštruktúry

**Opatrenie 1.2.1**      **Finančné programy na podporu plánovania a budovania cyklistickej dopravy** (Zabezpečenie viaczdrojového finančného krytia na vypracovanie štúdií, projektových dokumentácií; v prípade rekonštrukcií ciest II. a III. triedy mať na zreteli aj možnosť budovania cyklistických komunikácií a doplnkovej infraštruktúry.)  
Zodpovednosť:      KSK  
Spolupráca:      mestá, obce  
Termín:      priebežne

**Opatrenie 1.2.2**      **Údržba cyklistických komunikácií** (Starostlivosť o existujúce cyklistické cestičky, nastavenie efektívneho modelu.)  
Zodpovednosť:      KSK  
Spolupráca:      mestá, obce  
Termín:      priebežne

## Prioritná os č.2 - Cykloturistika

### 2.1 Marketing a propagácia cykloturistickej ponuky na území KSK

**Opatrenie 2.1.1**      **Definovanie hlavných cykloturistických koridorov – medzinárodných, cezhraničných a regionálnych** (vytvorenie funkčnej siete cyklotrás na území KSK)  
Zodpovednosť:      KSK  
Spolupráca:      správcovia cyklotrás, cyklokluby, mestá, obce, organizácie cestovného ruchu  
Termín:      december 2014

**Opatrenie 2.1.2**      **Marketingová podpora cyklo produktov medzinárodných, cezhraničných a regionálnych cyklotrás** (iniciovanie produktov cestovného ruchu, propagácia ponuky a produktov cestovného ruchu)  
Zodpovednosť:      KSK  
Spolupráca:      mestá, obce, správcovia cyklotrás, organizácie cestovného ruchu  
Termín:      priebežne

## 2.2 Podpora budovania a modernizácie cykloturistickej infraštruktúry

**Opatrenie 2.2.1** **Príprava dokumentácie pre realizáciu a vyznačenie medzinárodných cyklotrás a trasy Eurovelo 11** ( Zabezpečenie projektovej prípravy plánovaných medzinárodných cykloturistických trás.)

Zodpovednosť: KSK  
Spolupráca: mestá, obce, správcovia cyklotrás  
Termín: priebežne

**Opatrenie 2.2.2** **Podpora vyznačenia cyklotrás v cezhraničných a medzinárodných koridoroch a trasy Eurovelo 11** (Vyznačenie cyklotrás v cezhraničných a medzinárodných koridoroch, ktoré sú v súčasnej dobe navrhnuté len orientačne. V prípade cezhraničných koridorov doplniť orientačné prvky na hraničných priechodoch. )

Zodpovednosť: KSK  
Spolupráca: cyklokluby, záujmové združenia, mestá, obce, správcovia cyklotrás, cezhraniční partneri  
Termíny: priebežne

**Opatrenie 2.2.3** **Podpora údržby a modernizácie existujúcej infraštruktúry pre cykloturistiku** (Podpora údržby a modernizácie existujúcich cyklotrás prostredníctvom obnovy cykloturistickeho značenia a úpravy povrchov.)

Zodpovednosť: KSK  
Spolupráca: správcovia cyklotrás, cyklokluby, mestá, obce, záujmové združenia  
Termíny: priebežne

**Opatrenie: 2.2.4** **Podpora realizácie doplnkovej cyklistickej infraštruktúry** (Podpora tvorby informačných a náučných tabúľ na hlavných cyklotrasách vrátane doplnkovej infraštruktúry ako sú odpočívadlá, prístrešky, a pod.)

Zodpovednosť: KSK  
Spolupráca: správcovia cyklotrás, cyklokluby, mestá, obce, záujmové združenia  
Termíny: priebežne

**Opatrenie: 2.2.5** **Podpora budovania nových produktov CR zameraných na rozvoj cykloturistiky** (Podpora budovania cyklistických areálov a bikeparkov.)

Zodpovednosť: KSK

Spolupráca: správcovia cyklotrás, cyklokluby, mestá, obce, záujmové združenia, organizácie cestovného ruchu  
Termíny: priebežne

## 2.3 Podpora skvalitňovania služieb

**Opatrenie 2.3.1 Podpora projektov integrovanej prepravy bicykla a náväzných druhov dopravy** (Rozšírenie možnosti prepravy bicykla z miest a obcí do vzdialenejších lokalít, turisticky atraktívnych oblastí, ktoré sú z hľadiska fyzického alebo časového problematicky dosiahnuteľné a to využitím železničnej alebo autobusovej dopravy.)

Zodpovednosť: KSK  
Spolupráca: správcovia cyklotrás, cyklokluby, mestá, obce, záujmové združenia  
Termíny: priebežne

**Opatrenie 2.3.2 Podpora organizáciám, ktoré ponúkajú certifikáciu služieb „Vitajte, cyklisti!“ a aktérov, ktorí sa zapoja do tohto projektu** (Zapojenie ubytovacích a stravovacích služieb do certifikácie „Vitajte, cyklisti!“, prípadne do ďalších systémov overenia kvality služieb pre cyklistov a propagácia certifikovaných zariadení).

Zodpovednosť: KSK  
Spolupráca: Nadácia Ekopolis, mestá, obce, organizácie cestovného ruchu správcovia cyklotrás, aktéri v CR  
Termíny: priebežne

## Prioritná os č.3 – Partnerstvo

### 3.1. Podpora vykonávania cyklistických a cykloturistických prieskumov

**Opatrenie 3.1.1 Podpora pravidelných prieskumov** (Fyzické sčítanie cyklistov s cieľom zistenie využívania cyklistickej infraštruktúry a potrieb cyklistov)

Zodpovednosť: KSK  
Spolupráca: mestá, obce, správcovia cyklotrás, záujmové združenia  
Termíny: priebežne

**Opatrenie 3.1.2 Podpora zisťovania stavu cyklistickej infraštruktúry** (Mapovanie / pravidelná aktualizácia stavu cyklistickej a cykloturistickej infraštruktúry za účelom jej prípadnej obnovy. )

Zodpovednosť: KSK  
Spolupráca: záujmové združenia, mestá, obce, správcovia  
cyklotrás  
Termíny: priebežne

### 3.2. Zvyšovanie informovanosti zainteresovaných subjektov

**Opatrenie 3.2.1 Organizovanie pracovných stretnutí v regióne** (Stretnutia so zástupcami miest, obcí, správcami cyklotrás, záujmových združení a aktérov v cestovnom ruchu s cieľom výmeny informácií, skúseností.)

Zodpovednosť: KSK  
Spolupráca: záujmové združenia, mestá, obce, správcovia  
cyklotrás  
Termíny: priebežne

**Opatrenie 3.2.2 Vytvorenie virtuálneho priestoru na sprístupnenie informácií zameraných na cyklodopravu a cykloturistiku a ich pravidelné zverejňovanie** (Poskytovanie informácií prostredníctvom web stránky KSK [www.vucke.sk](http://www.vucke.sk))

Zodpovednosť: KSK  
Spolupráca: mestá, obce, správcovia cyklotrás, záujmové  
združenia  
Termíny: priebežne

### 3.3. Propagačné podujatia na podporu cyklodopravy a cykloturistiku

**Opatrenie 3.3.1 Podpora propagačných cyklistických podujatí** ( Podpora podujatí, ktoré budú upozorňovať obyvateľov na ekologické, ekonomické a zdravotné výhody cyklistickej dopravy, podpora podujatí informujúcich o možnostiach trávenia voľného času na bicykli, športových podujatí s možnosťou zapojenia širokej verejnosti.)

Zodpovednosť: KSK  
Spolupráca: školy, mestá, obce, správcovia cyklotrás,  
záujmové združenia  
Termíny: priebežne

**Opatrenie 3.3.2 Podpora vzdelávacích aktivít** ( organizovanie seminárov, školení pre odbornú verejnosť, aktívna účasť na cyklokonferenciách)

Zodpovednosť: KSK  
Spolupráca: odborné inštitúcie, mestá, obce, správcovia  
cyklotrás, záujmové združenia  
Termíny: priebežne

## **7 VYHODNOCOVANIE PLNENIA OPATRENÍ**

Vyhodnocovanie plnenia jednotlivých opatrení bude zabezpečované Úradom Košického samosprávneho kraja v súčinnosti s dotknutými kľúčovými partnermi pôsobiacimi v oblasti cyklodopravy a cykloturistiky 1 krát za rok a predkladané Zastupiteľstvu Košického samosprávneho kraja.

### **Zoznam použitej literatúry**

20 dôvodov prečo bicyklovať, [www.trendy-travel.eu](http://www.trendy-travel.eu), [www.bicy.it](http://www.bicy.it)  
STN 01 8028 – Cykloturistické značenie

## Príloha č.1 SWOT ANALÝZA

Dňa 7.10.2010 bola vypracovaná SWOT analýza cyklo dopravy a cykloturistiky Košického samosprávneho kraja. Analýza bola vypracovaná v rámci aktivít projektu BICY – Cities & Regions of Bicycles podľa metodiky konceptu BYPAD (Bicycle Policy Audit). Do vypracovania analýzy sa zapojili poslanci na úrovni kraja a miest, zamestnanci verejnej správy a tretí sektor.

Interné hodnotenie – z pohľadu možností kraja v plánovaní, aktivitách a monitoringu:

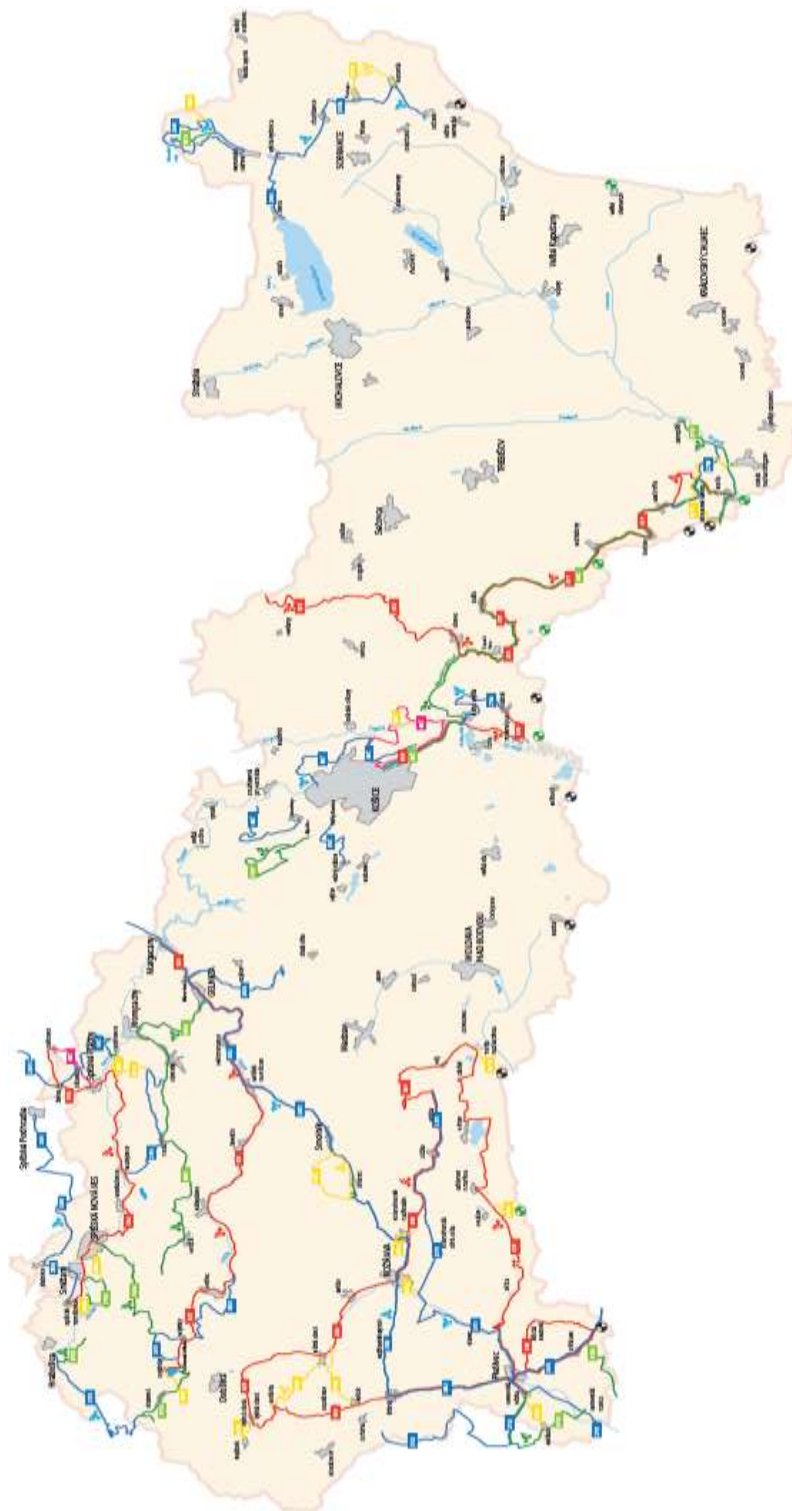
	Silné stránky	Slabé stránky
PLÁNOVANIE	<p>1. KSK má možnosť distribuovať informácie prostredníctvom vlastných informačných kanálov (webové stránky, tlačeny, informačný spravodaj, pravidelné tlačové besedy) a zlepšiť tak komunikáciu s verejnosťou.</p> <p>2. KSK má v kompetencii vypracovanie strategických dokumentov a územnoplánovacej dokumentácie VÚC, spolupracuje na vytváraní národných stratégií RR, dopravných koncepcií atď. Má vplyv na výkonnú administráciu kraja, ktorá môže do plánovacích dokumentov vniesť aj požiadavky pre cyklistickú dopravu a cykloturistické trasy.</p>	<p>1. KSK minimálne komunikuje s cyklistickou verejnosťou a ďalšími relevantnými externými organizáciami.</p> <p>2. KSK nemá spracovanú Politiku rozvoja cyklistickej dopravy a cykloturistiky a ani žiadny iný koncepčný materiál pre cyklo dopravu.</p>
AKTIVITY	<p>3. KSK má v správe (vlastníctve) 1955 km cestných komunikácií 2. A 3. Triedy, ktoré udržiava a má možnosť na nich realizovať opatrenia pre cyklistov v rámci rekonštrukcie ciest prípadne ich údržby.</p> <p>4. KSK má výkonnú administráciu a zadaním úloh môže riešiť problematiku cyklo dopravy a cykloturistiky ako prierezovú aktivitu – napr. OŠ KSK – dopravná výchova, OD KSK – sčítanie cyklistov, vyhodnotenie kritických úsekov, ORRaP – aktualizovaná PHSR vrátane cyklo dopravy, OKaCR KSK – propagačné materiály pre cykloturistiku, orientačné značenie, ORIEP KSK – získanie externých finančných zdrojov.</p> <p>5. KSK už vydal vo vlastnom náklade cyklosprievodcov – môže tak robiť aj naďalej len vo väčšom objeme – existuje precedens v rozpočte.</p> <p>6. KSK je zapojený do projektu BICY má možnosť riešiť koncepčné materiály a dokumenty.</p>	<p>3. KSK má v správe 0,00 m cyklistických pruhov alebo cyklistických cestičiek. Dopravné cyklistické komunikácie sa považujú výlučne za miestne komunikácie (STN 736110) a nie regionálne komunikácie, ktoré môže mať v správe kraj. O zmenu alebo hľadanie možností sa nikto neusiluje.</p> <p>4. KSK nemá kompetencie na zriadenie, realizáciu a údržbu cykloturistických trás.</p> <p>5. V plánovaní Konceptu integrovaného dopravného systému sa neuvažuje o cyklistickej doprave.</p> <p>6. V kraji je málo propagačných materiálov ku cykloturistickým trasám.</p> <p>7. Minimálna miera kampaní pre podporu cyklistickej dopravy na území kraja, žiadna nie je vedená zo strany KSK.</p>
MONITORING	<p>7. KSK má zmapované značené cykloturistické trasy v koridoroch Gotickej a Vínnnej cesty – počet km a stavčasť monitoringu.</p>	<p>8. KSK nerealizuje monitoring cyklistickej dopravy a využívanie cykloturistických trás</p>

	Príležitosti	Ohrozenia
PLÁNOVANIE	<p>1. Informovať prostredníctvom existujúcich informačných kanálov a kontaktov o výstupoch z projektu BICY a zvýšiť tak mieru zapojenia verejnosť do procesu plánovania.</p> <p>2. Projekt BICY ponúka príležitosť realizovať strategické dokumenty napr. Akčný plán rozvoja cyklistickej dopravy a cykloturistiky.</p> <p>3. Výstupy SWOT ako odporúčania pre ďalšie spracovanie do aktualizácie PHSR kraja – oblasť doprava.</p>	<p>1. Komunikácia prostredníctvom informačných kanálov KSK nebude efektívna – nebude mať odozvu zo strany verejnosti a ani ďalších organizácií, nebude pravidelne aktualizovaná.</p> <p>2. Vypracované strategické dokumenty Akčný plán rozvoja cyklistiky nebudú schválené zastupiteľstvom kraja.</p> <p>3. Opatrenia pre cyklistickú dopravu nebudú zahrnuté do záväznej časti PHSR.</p>
AKTIVITY	<p>4. Zriadiť funkciu cyklo koordinátora – ktorý by zabezpečoval: komunikáciu s verejnosťou a externými organizáciami, zúčastňoval sa pracovných rokovaní v rámci plánovania dopravných opatrení, inicioval aktivity v rámci relevantných odborov KSK, reprezentoval kraj na podujatiach, organizoval podujatia pre verejnosť a pod.</p> <p>5. Vytvoriť rozpočtovú položku (na začiatok aspoň minimálnu) na realizáciu dopravnej cyklistickej infraštruktúry z krajského rozpočtu.</p> <p>6. Vytvoriť rozpočtovú položku na údržbu existujúcich cykloturistických trás.</p> <p>7. Využiť dostupné grantové zdroje na zlepšenie propagácie cyklistickej dopravy a cykloturistiky.</p>	<p>4. Nebude poverená kompetentná osoba pre riešenie problematiky cyklistickej dopravy a cykloturistiky v kraji.</p> <p>5. Nebude politická vôľa pre zaradenie cyklistickej dopravy a cykloturistiky do rozpočtu kraja – nebudú finančné zdroje.</p> <p>6. Nebude ochota zo strany úradníkov KSK zmeniť zabehnuté postupy.</p>
MONITORING	<p>8. Zapojiť stredné školy v kraji do monitoringu cyklotrás - dajú sa tak pomerne lacno získať aspoň základné dáta.</p> <p>9. Prostredníctvom grantov EU zakúpiť automatické sčítače cyklistov/chodcov na cyklotrasách.</p>	<p>7. Nebude mať kto zorganizovať monitoring cyklotrás.</p> <p>8. Nebudú financie na zakúpenie automatických sčítačov cyklistov/chodcov.</p>

## Príloha č.2 Mapa cyklotrás v Košickom samosprávnom kraji, 2011

Legenda:

Červená – cyklomagistrály, modrá – regionálne cyklotrasy, zelená – rodinné trasy, žlté prepojkky





# Prehľad značených a legalizovaných cykloturistických trás v Košickom kraji, stav k 30.6.2015

## ABOV

Názov cyklotrasy, stručný popis	farebné rozlíšenie evid. č.	katastre	dĺžka v km	stúpanie celkom v m		typ komunikácie	správca	obťažnosť trasy
				tam	späť			
MTB Alžbeta časť I. Herlianska cesta-sedlo - Dargovský priemysok	CM023	Herľany, Nižná Kamenica, Košický Klečenov, Svinica, Slánske Nové Mesto, Slanec, Slánska Huta	53	840	870	krajská cesta (neudržiavaná), lesná cesta tvrdá	Prešovská bicyklová skupina Kostitras	MTB
Košice - Skároš	CM039	Košice- Nad Jazerom, Krásna, Barca, Nižná Myšľa, Zdaňa, Trstené pri Hornáde, Skároš	22	311	87	miestne komunikácie, poľné cesty popri rieke, účelové komunikácie	OZ Sosna	TB
Cyklotrasa Hornád - Košice -Košická polianka	BEČ	Košice - Nad Jazerom, Krásna, Nižná Hutka, Vyšná Hutka, Košická Polianka,	30	441	430	miestne komunikácie, účelové cesty, lesné cesty	Mikroregión Hornád	TB
Skároš - Nižná Myšľa	2706	Nižná Myšľa, Vyšná Myšľa, Skároš	15	353	391	tvrdá lesná cesta, miestami poškodená, poľná cesta, miestne komunikácie	OZ Sosna	MTB
Okolo Košíc - Ťahanovce - Krásna	BEČ	Košice	23	416	440	miestne komunikácie, lesné cesty	Mestské lesy Košice	MTB
Okolo Košíc - Sokol - Kavečany	BEČ	Košice, Kavečany	12	574	379	lesné cesty	Mestské lesy Košice	MTB
Bankov - Nižný Klátov	BEČ	Košice, Nižný Klátov	10	239	292	lesné cesty	Mestské lesy Košice	MTB
Košice - Veľká Izra	BEČ	Košice, Krásna, Nižná Myšľa, Bohdanovce, Nižný Čaj, Rákos, Slanec, Slánska Huta	32	579	327	krajské cesty, lesné cesty	Klub turistov mesta Košice	TB
Okruh okolo Alpinky	5707	Košice	23	684	684	lesná cesta	Mestské lesy Košice	MTB
Slanec - št. hranica Hu smer Pusztafalu	5713	Slanec, Nový Salaš, Slánska Huta	14,6			miestne komunikácie, účelové a lesné cesty, krajské cesty	ARR Košice, n.o.	MTB
Slanec - št. hranica Hu smer Füzér	8715	Slanec, Skároš	8,5			krajské cesty, lesné cesty, účelové komunikácie	obes Slanec	MTB
Vyšná Hutka - Košická Polianka	BEČ	Vyšná Hutka, Košická Polianka	2	43	54	účelová komunikácia	Mikroregión Hornád	CB
Veľká Márovka - Červený vrch	8723	Slanec, Skároš	4,5			lesné cesty	KSK	MTB
Spolu			249,6					

## DOLNÝ ZEMPLÍN

Názov cyklotrasy, stručný popis	farebné rozlíšenie evid. č.	katastre	dĺžka v km	stúpanie celkom v m		typ komunikácie	správca	obťažnosť trasy
				tam	späť			
Dolnozemplínska cyklo magistrála I. - Veľká Izra - Čerhov	CM017	Kaľša, Slivník, Kuznice, Bezina, Kazimír, Michal'any, Luhyňa, Čerhov	32	296	608	krajské cesty, lesná cesta, súbeh 1 km po ceste 1. triedy č. 79	Prešovská bicyklová skupina Kostitras	MTB
Dolnozemplínska cyklo magistrála II. - Čerhov - Borša	CM017	Čerhov, Veľká Trňa, Malá Trňa, Bara, Borša	18	161	184	Krajské cesty, miestne komunikácie, bodové križovanie	ZOTR	CB
Okruh okolo Morského Oka - Remetské Hámre - okolo Morského oka	2880	Remetské Hámre	32,5	894	920	lesné cesty	I. KST Michalovce	MTB
Vihorlatské úzkokoľajky - Josva - Kričava	2888	Josva, Poruba pod Vihorlatom, Vyšné Remety, Vyšný Rybnica, Baškovce,	36	408	378	krajské cesty, miestne komunikácie	Regionálna rozvojová agentúra	MTB
Malá Trňa - Viničky	2708	Malá Trňa, SNM, Bara, Viničky, Ladmovce	13,5	158	224	miestne účelové komunikácie	ZOTR	MTB
Potašná - Jelenia lúka	5876	Remetské Hámre	7	78	312	lesné cesty	I. KST Michalovce	MTB
Borša - Zemplín	5710	Borša - Viničky - Ladmovce - Zemplín	15,5	64	77	krajské cesty, účelová komunikácia	ZOTR	TB
Rákoeczho cyklotrasa	BEČ	Kaľša, Slivník, Kuznice, Bezina, Kazimír, Michal'any, Luhyňa, Čerhov	56	296	608	krajské cesty, lesná cesta, súbeh 1 km po ceste 1. triedy č. 79	KTMK Košice	MTB
Potašná - Nad Potašnou	8887	Remetské Hámre	3	130	0	lesná cesta	I. KST Michalovce	MTB
Potašná - Strihovce	8888	Remetské Hámre	4,6	296	297	lesné cesty	I. KST Michalovce	MTB
Slovenské Nové Mesto - Viničky	8717	Slovenské Nové Mesto, Malá Trňa, Bara, Viničky	17,5	150	155	miestne účelové cesty, lesné cesty, krajská cesta, v	ZOTR	TB
Koromľa - Priekopa	8719	Petrovce, Koromľa, Porúbka, Priekopa	15	219	223	lesná cesta, krajská cesta	Regionálna rozvojová agentúra Širava	TB
Spolu:			250,6					

# GEMER

Názov cyklotrasy, stručný popis	farebné rozlíšenie evid. č.	katastre	dĺžka v km	stúpanie celkom v m		typ komunikácie	správca	obťažnosť trasy
				tam	späť			
CM Slovenský kras n.1. - Krásnohorské Podhradie - Zádiel	CM029	Krásnohorské Podhradie, Drnava, Kováčová, Lúčka, Bôrka,	25	462	361	miestne komunikácie, lesné cesty	SCK Gemerská Hôrka	MTB
CM Slovenský kras n.1. - Zádiel - Hačava - Turňa n.Bodvou	CM029	Zádiel, Hačava, Háj, Turňa nad Bodvou	21,5	833	775	miestne komunikácie, krajské a lesné cesty	SCK Gemerská Hôrka	MTB
CM Slovenský kras n.3. - Turňa n.B. - Jablonov n.T.	CM029	Dvorníky, Včeláre, Hrhov, Jablonov nad Turňou	22,5	368	320	miestne komunikácie, krajské a lesné cesty	SCK Gemerská Hôrka	MTB
CM Slovenský kras n.4. - Jablonov n.T. - Gombasecká jaskyňa	CM029	Hrušov, Silická Jablonoca, Silica	22,5	687	659	krajské cesty, miestne komunikácie, účelové lesné cesty	SCK Gemerská Hôrka	MTB
CM Slovenský kras n.5. - Gombasecká jaskyňa - Plešivec - Keča (okruh)	CM029	Plešivec, Ardov, Silická Brezová, Kečovo, Dlhá Ves	34	718	650	krajské cesty, miestne komunikácie, lesné a poľné cesty	SCK Gemerská Hôrka	MTB
CM Slovenský kras n.6 - Gemerská Hôrka - Štítnik - Roštár	CM029	Gemerská Hôrka, Paškova, Kunova Teplica, Štítnik, Roštár	23	267	195	krajské cesty	SCK Gemerská Hôrka	MTB
CM Slovenský kras n.7. - Roštár - Brdárka - Henckovce - krížovka so žltou	CM029	Brdárka, Vyšná Slaná, Vlachovo, Gočovo, Nižná Slaná, Henckovce	32	647	608	štátne, krajské cesty, miestne komunikácie, lesné cesty	SCK SK Gemerská Hôrka	MTB
CM Slovenský kras n.8. - kríž. So žltou - Betliar - Rožňava - Krásnohorské Podhradie	CM029	Gemerská Poloma, Betliar, Rožňava	18	281	256	štátne, krajské cesty, miestne komunikácie	SCK SK Gemerská Hôrka	MTB
celkom CM 029	CM029		198,5					
Údolie Čremošnej a Slanej n.1 -ústie Zádielskej dol. - Drnava - Brzotín - Plešivec -Bohúňovo - Tornaľa	2701	Drnava, kováčová, Lúčka, Bôrka, Lipovník, Krásnohorská Dlhá Lúka, Jovice, Brzotín, Slavec	25,5	188	307	krajské cesty, miestne komunikácie, lesné cesty	SCK SK Gemerská Hôrka	MTB
Údolie Čremošnej a Slanej n.2 - Gombasecká jaskyňa - hranica KSK -Tornaľa	2701	Plešivec, Gemerská Hôrka, Bohúňovo, Bretka, Gemerská Panica	26,5	304	366	štátne cesty, krajské cesty, miestne komunikácie	SCK SK Gemerská Hôrka	MTB
Koniarska cyklocesta - G.Hôrka - Hucín - Ochtingská aragonitová jaskyňa	2702	Gemerská Hôrka, Hucín (BBSK), Gemerský Sad	27	501	935	krajské cesty, lesné cesty	SCK SK Gemerská Hôrka	MTB
Karpatská cyklistická cesta -Uhorná - Rožňava - Štítnik - Plešivec - Domica št.hr.	2882*	Rožňava, Rudná, Rakovica, Rožňavské Bystré, Štítnik, Kunova Teplica, Paškova, Plešivec, Dlhá ves	53	1375	716	krajské cesty	PBS Kostútras	CB
Roštár - Ochťiná - Slavošovce - Slavošovský tunel (pokračuje ďalej na BBSK do Revúcej)	2589	Roštár, Ochťiná, Slavošovce	10,1			krajské cesty, nespevnené cesty, schody pri Slavošovskom tunteľ	SCK	MTB
Dobšiná (Tri Ruže - Námestie baníkov ) Voniarky - Pod Čízmou -Dobšinská Maša -Palcemanská Maša	2712	Dobšiná, Dedinky	13,7			krajské cesty, lesné cesty	Mesto Dobšiná	MTB
Domická cyklocesta - Tornaľa kúpalsko - Domica jaskyňa	5704	Dlhá Ves - Tornaľa	13	154	321	krajská cesta, poľná a lesná cesta	SCK Gemerská Hôrka	MTB
Prielom Muráňky - G.Hôrka - Bretka - napojenie na modrú	5703	Gemerská Hôrka, Licince, Meliata, Bretka	17	250	298	krajské cesty, miestne komunikácie, poľné a lesné cesty	SCK Gemerská Hôrka	MTB
Dobšinská ľadová cesta - Ranč - Dobšinská ľadová jaskyňa - Palcemanská Maša	5702	Stratená	13,5	321	421	cesta I.tr.67	SCK Gemerská Hôrka	CB
Gemerská Hôrka - Štítnik (Plešivecká planina)	5711		17					
Vyšná Slaná - Rejdová (prepoška Rejdová - CM029)	8701	Vyšná Slaná , Rejdová	2	70	10	krajská cesta	SCK Gemerská Hôrka	
Rožňava - Brzotín (prepoška 2701-CM029)	8702	Rožňava, Brzotín	2	39	5	cesta I.triedy č.50	SCK Gemerská Hôrka	CB
Krásnohorské Podhradie - Mauzóleum	8703	Krásnohorské Podhradie	2	45	90	miestna účelová komunikácia	SCK Gemerská Hôrka	
Gemerská Hôrka - Meliata (prepoška 2702-5703)	8704	Gemerská Hôrka, Meliata	5	96	121	krajská cesta	SCK Gemerská Hôrka	
Roštár - Henckovce	8705	Henckovce, Roštár	8	355	361	krajská cesta	SCK Gemerská Hôrka	CB
Brdárka - Nižná Slaná (skratka na CM029)	8707	Brdárka, Nižná Slaná	9	148	381	miestne účelové komunikácie	SCK Gemerská Hôrka	MTB
Domica - Agetek	8714		1					
Hrušov - zelená hranica HU (prepoška Hrušov - Szogliget HU)	8715	Hrušov	4	337	359	lesná účelová komunikácia	SCK Gemerská Hôrka	CB
Turňa nad Bodvou -Host'ovce (smer Josvafo HU)	8716	Turňa nad Bodvou, Host'ovce	4	16	31	krajská cesta	SCK Gemerská Hôrka	CB
Silická Brezová - Silica (Silická spojka)	8717	Silická Brezová	4					
Spolu			455,8					

SPIS

Názov cyklotrasy, stručný popis	farebné rozlíšenie	katastre	dĺžka v km	stúpanie celkom v m		typ komunikácie	správca	obťažnosť trasy
	evid. č.			tam	späť			
CM Spišská cyklomagistrála	CM014	Hrabušice, Spišské Tomášovce, Ďurkovec, Čingov, Smižany, SNV, Markušovce, Matejovce, Chrást n/H, Vítkovce, Olnava, Spišské Vlachy, Oľšavka	50,2	266	274	lesné a poľné cesty, miestne komunikácie	Rozvoj Spiš	MTB
CM Hnilecká cyklomagistrála	CM021	Dedínky, Mlynky, Rakovec, Hnilčík, Nálepokovo, Švedlár, Helcmanovce, Prakovce, Gelnica, Jaklovec, Margecany	68,2	395	300	miestne komunikácie, lesné cesty, krajská cesta 2. tr. Č. 546	Rozvoj Spiš	TB, CB
CM Hornádska cyklomagistrála - Spišská Nová Ves - Spišské Tomášovce	CM034	Spišská Nová Ves, Spišské Tomášovce	2	26	20	krajské cesty, miestne komunikácie, poľné cesty	SCK	CB
Karpatská cyklistická cesta	2882	Margecany, Jaklovec, Gelnica, Prakovce, Helcmanovce, Mníšek nad Hnilcom, Smolnicka Huta, Smolník, Úhorná	45	752	300	krajská cesta 2. tr. Č. 546	Prešovská bicyklová skupina Kostitras	TB, CB
Spišské Tomášovce - Sp. Podhradie	2855	Spišské Tomášovce, Smižany, Iľašovce, Spišská Nová Ves, Harichovce, Domaňovce, Bugľovce, Baldovce, Spišské Podhradie	22,1	102	184	lesné cesty, miestne komunikácie, krajské cesty	Rozvoj Spiš	TB
Pod Pekliskom - Rakovec	2853	Spišská Nová Ves, Spišské Tomášovce	15	852	738	krajské cesty, miestne komunikácie, poľné cesty	Rozvoj Spiš	MTB
Mlynky - Prostredný Hamor	2851	Mlynky	7,6	209	178	lesné cesty	Rozvoj Spiš	MTB
Žehra - Vyšný Slavkov	2851C	Mníšek nad Hnilcom, Smolnicka Huta, Smolník, Úhorná	14	380	221	krajská cesta č. 549	KST Levoča	TB
Kolínovce - Žehra	BEČ	Kolínovce, Kaľava, Vojtkovce, Slatvina, Oľšavka, Žehra	14	460	423	lesné a poľné cesty, miestne komunikácie	ZOM Sľubica	MTB
Mária Huta - Kojšová Hoľa	2858	Gelnica	14,4	1060	162	lesné cesty a účelové komunikácie	Rozvoj Spiš	TB, MTB
Hrabušice (Mýto) - Krivian Rázcestie	2703	Hrabušice, Vernár, Stratená	22	862	568	krajská cesta	Rozvoj Spiš	TB, CB
predĺženie - Letanovský mlyn	2703	Hrabušice, Mýto - Pri Letanovskom mlyne	4	548	525	prirodny	Rozvoj Spiš	CTB
Matejovce nad Hornádom - Ploštíny	2709	Poráč, Matejovce nad Hornádom	20	894	920	lesné cesty, miestne komunikácie	Rozvoj Spiš	MTB
Kolínovce - Dúbrava	2710	Kaľava, Vojtkovce, Slatvina, Oľšavka	14,7				Rozvoj Spiš	CTB
Spišská Nová ves - okruh Madaras-Vyšný Hámor - Ferčekovce-Nov.Huta-Pod Flažerom-Medvedia hlava-Košiarň briežok-SNV (Mier)	2711	Spišská Nová Ves	28,3	533	826	lesné cesty, miestne komunikácie	Rozvoj Spiš	MTB
Palcmanská Maša - Dobšiná, Tri ruže (pokračuje ďalej na Dobšínú)	2712	Stratená	3				Rozvoj Spiš (3 km)	MTB
Glacká cesta / Podlesok, ATC - Stratená, križovatka	2715	Hrabušice, Stratená	19,6				Rozvoj Spiš	MTB
Hnilcec - Ofše (Pod Grajnárom-Hlinisko - Roztoky-Hnilčík-Bindtianska cesta-Bind Šuferland - Bind)	2852	Hnilcec, Hnilčík, Bindt	26,6				Rozvoj Spiš	MTB
Pod Teplickou - Šafárka (Teplička - Roveň)	2893		7,1				Rozvoj Spiš	MTB
Smižianska Maša - Čingov	5705	Spišská Nová Ves, Smižany	10,6	314	314	lesné a poľné cesty, miestne komunikácie	Rozvoj Spiš	MTB
Domaňovce - Spišský Hrušov (Miloj zručanina - Miloj rázc.)	5712	Domaňovce, Spišský Hrušov	7,2				Rozvoj Spiš	
Spišské Tomášovce - Hájenka (Spišské Tomášovce - Arnutovce - Iľašovce - Pri Zamnej studni - Harichovce - Lučbach - Danišovce - Hájenka)	5714	Spišské Tomášovce, Arnutovce, Iľašovce, Pri zimnej studni, Harichovce, Danišovce	20,2	596	434	asfalt, prirodny, penetrovany	Rozvoj Spiš	MTB
Teplička - Pri Odorínskej chate	5717		4	554	446	asfalt, prirodny, makadam	Rozvoj Spiš	MTB
Spišská Nová Ves - Hajdúková Lúka	5854	Spišská Nová Ves, Novoveská Huta	19,6	572	481	miestne komunikácie, lesné a poľné cesty	Rozvoj Spiš	MTB
Pri Podlesku - Kláštorisko	5853	Hrabušice	6,5	503	281	lesná cesta	Rozvoj Spiš	MTB
Hlinisko - Gelnica, most (Hnilčík - Grett'a - Šafárka-Bind Šuferland - Závadské skalky - Závadka-Poráč - Ploštíny - Slovinky - Krompachy - Sedlo pod Krompašským vrchom)	5855	Hnilčík, Bindt, Závadka, Poráč, Slovinky, Krompachy, Gelnica	55,6	45	412	miestne komunikácie, lesné a poľné cesty	Rozvoj Spiš	MTB
Spišské Tomášovce - Ďurkovec	8708	Spišské Tomášovce	3	135	110	lesné a poľné cesty, miestne komunikácie	Rozvoj Spiš	MTB
Letanovce - Letanovský mlyn	8724		2,7	533	526	penetrovany, makadam	Rozvoj Spiš	MTB
Lipy - Svinské	8725		4,5	835	479	makadam	Rozvoj Spiš	MTB
Kaphka sv. Trojice - Lučbach	8855		1,2	462	434	asfalt	Rozvoj Spiš	CTB
Kolínovce - Galmus (Kondratka - Za hurou)	8718		8,6				Rozvoj Spiš	MTB

Podlesok Majer - okruh	8720		4				Rozvoj Spiš	MTB
Chrasť nad Hornádom - Mlôj ráze.	8721		1,5				Rozvoj Spiš	MTB
Spšská Nová Ves (ŽSR) - SNV Mier	8854	Spšská Nová Ves	1				Rozvoj Spiš	MTB
Madaras - Roveň	8922		5,8				Rozvoj Spiš	MTB
Nálepkovo - Závadske skaly	8921		4,3				Rozvoj Spiš	CTB
Sans - Souci - Pri Zimne studni	8727		1,2				Rozvoj Spiš	MTB
Ferčekovce - Košiarny briežok	8726		3				Rozvoj Spiš	MTB
Turbína - Vodná nádrž Úhorná	8719	Úhorná	14,3				Rozvoj Spiš	MTB
Za horu - Klinovce	BEČ	Kolínovce	3	53	87	lesná cesta	ZOM Sľubica	MTB
Spolu			579,6					

### Príloha č.3 Kostrová sieť cyklistických trás v Košickom kraji

Kostrová sieť cyklistických trás v Košickom kraji bude predstavovať nadregionálnu sieť diaľkových cyklistických trás európskeho štandardu, na ktorú sa budú pripájať regionálne a lokálne cykloturistické trasy. Jej cieľom bude prepojiť najvýznamnejšie turistické lokality v kraji a v miestach s väčšou koncentráciou obyvateľov by mala plniť aj dopravnú funkciu. Mala by byť vedená po samostatných cyklistických cestičkách, účelových komunikáciách so spevneným povrchom, miestnych a pozemných komunikáciách s nízkou intenzitou dopravy, tak aby bola bezpečná a zjazdná za každého počasia. Bude navrhnutá podľa kritérií pre návrh trás EuroVelo, čo by malo zvýšiť konkurencieschopnosť ponuky v cestovnom ruchu a prispieť k rozvoju udržateľnej mobility v našom kraji.

Jej realizácia sa predpokladá v dlhodobom časovom horizonte a v širšej spolupráci zainteresovaných samospráv a ďalších subjektov.

Navrhované vedenie diaľkových koridorov podľa katastrov:

#### Vetva A – vetva EuroVelo 11

Obišovce (napojenie Prešov)– Budimír - Družstevná pri Hornáde- Kostol'any nad Hornádom – Košice - Kokšov-Bakša - Nižná Myšľa- Ždaňa- Čaňa- Gyňov- Trstené pri Hornáde

#### Vetva B – Zemplínska vetva

Michalovce – Zalužice – Lúčky – Hnojné – Jovsa – Kusín – Klokočov – Kaluža – Vinné – Lastomír - Zemplínska Široká – Palín – Stretava – Stretavka – Draňov - Malé Raškovce - Veľké Raškovce – Oborín – Brehov – Cejkov – Zemplín – Ladmovce - Viničky

#### Vetva C – Gemerská vetva

Tornal'a (BBSK) - Gemer (BBSK) - Gemerská Panica – Čoltovo – Bohúňovo – Plešivec – Slavec – Brzotín – Rožňava – Betliar - Gemerská Poloma – Henckovce - Nižná Slaná – Gočovo – Vlachovo – Dobšiná – Stratená - Vernár (PSK) - Hrabušice

**Vetva D – Hornádska vetva**

Hrabušice – Letanovce - Spišské Tomášovce – Smižany - Spišská Nová Ves (napojenie Levoča) – Markušovce - Matejovce nad Hornádom – Jamník - Chrast' nad Hornádom – Vítkovce – Olnava - Spišské Vluchy – Kolinovce – Krompachy – Richnava – Kluknava – Margecany (napojenie Gelnica) - Malá Lodina - Veľká Lodina – Kysak – Trebejov – Sokol' - Družstevná pri Hornáde

**Vetva E – Abovská vetva**

Gyňov – Belža – Seňa – Kechnec - Perín-Chym - Nižný Lánec – Buzica – Rešica – Mokrance (napojenie Moldava nad Bodvou)– Janík – Peder – Žarnov - Turňa n. Bodvou – Zádiel - Dvorníky–Včeláre – Hrhov - Jablonov nad Turňou – Hrušov - Silická Jablonica – Silica - Silická Brezová – Kečovo - Dlhá Ves – Čoltovo - Gemerská Panica

**Vetva F – Tokajská vetva**

Nižná Myšľa – Ždaňa - Vyšná Myšľa – Rákoš – Slanec – Kalša – Slivník – Kuzmice – Brezina – Lastovce – Michal'any – Luhyňa – Čerhov - Malá Tŕňa - Slovenské Nové Mesto – Borša- Viničky (napojenie Trebišov)

**Vetva G – Dolnozemplínska vetva**

Streda nad Bodrogom – Ladmovce – Somotor – Zemplín - Svätá Mária – Zatin – Boľ – Soľníčka – Poľany – Leles - Veľké Kapušany - Kapušianske Kľačany – Ptrukša -Veľké Slemence

Sumár navrhovaných koridorov							
Pracovný názov	Prepojenie	dĺžka v km	počet obyvateľov	rieky	hlavné centrá	NP,CHKO	počet dotknutých samospráv na území KSK
Vetva A	EuroVelo 11, hlavná severojužná os, prepája regionálne centrá Prešov - Košice	45,08	315813	Hornád	Košice		11
Vetva B	Zemplínska vetva - prepája rekreačné oblasti Zemplínska Šírava a Tokaj	85,91	54314	Laborec Latorica	Michalovce		23
Vetva C	Gemerská vetva - prepája oblasti Slovenského krasu a Slov. raju - Hrabušice - Betliar - Domica	95,37	40024	Slaná	Rožňava, Dobšiná	NP Slovenský kras, NP Slovenský raj	16

Vetva D	Hornádska vetva - prepája oblasti Spišu a horného Abova	95,79	86062	Hornád	Spišská Nová Ves, Spišské Vlachy, Krompachy	NP Slovenský raj	23
Vetva E	Abovská vetva - prepája oblasti Košíc a Slovenského krasu	97,44	18459	Ida	oblasť	NP Slovenský kras	26
Vetva F	Tokajská vetva - prepojenie Košice a Tokajskej oblasti	54,2	17754	Roňava	oblasť	NP Latorica	19
Vetva G	Dolnozemplínska vetva - prepojenie Tokaj - Kráľovskochlmecký región-Ukrajina	40,26	20587	Latorica	Veľké Kapušany	NP Latorica, Tarbucka, Vinohradnícka oblasť	14
	celkom	514,05	553013				132

Rozsah navrhovanej kostrovej siete cyklotrás je 514 km, ktoré vedú cez 132 dotknutých samospráv na území Košického kraja. Všetky hlavné vetvy sú prirodzene a prioritne vedené v koridoroch riek Hornád, Laborec, Latorica, Bodrog, Slaná, Ida a Roňava. Návrh koridorov vychádza z územného plánu VÚC Košický kraj, územných plánov samospráv, existujúcej siete cyklomagistrál, zámerov samospráv a záujmových združení.

### Popis navrhovaných koridorov podľa katastrov jednotlivých obcí:

Vysvetlivky skratky:

CC-		cyklistická	cestička
PBH	–	pravo	hrádza
LBH	–	ľavo	hrádza
PPH		-	protipovodňová hrádza
BK	–		bodové križovanie
ÚK			účelová komunikácia

### Vetva A – vetva EuroVelo 11

PČ	Okres	Obec	km	objekt	popis	poznámka
1	KS	Budimír	3,25	CC	Z hranice Prešovského kraja na rázcestí ciest I/68 a III/068009 (rázc. Ploské) je trasa navrhovaná po súbežnej novovybudovanej cyklocestičke s cestou I/68 do obce Budimír po rázcestie s cestou III/068016, súbežne s ňou po vrchol stúpania cesty smerom na Družstevnú pri Hornáde.	vstup do PSK

2	KS	Družstevná pri Hornáde	4,91	1 x lávka, CC	Okolo cesty III.tr. následne po miestnych komunikáciách až smerom ku motokrosovému areálu, kde je navrhované vybudovanie cyklocestičky a následne lávka okolo skaly pri Hornáde.	napojenie vetva D
3	KS	Kostoľany nad Hornádom	0,694		Trasa je navrhovaná v koridore ÚK medzi záhradami.	napojenie na obec
	KE	Košice-Ďahanovce	3,25		Trasa je navrhovaná v koridore ÚK medzi záhradami až po Ďahanovský most, kde prechádza na druhú stranu rieky.	
	KE	Košice_Sever	2,89	CC PBH	Trasa je navrhovaná po pravej strane rieky Hornád	
	KE	Košice_Staré Mesto	1,68	CC, PBH	Trasa je navrhovaná po pravej strane rieky Hornád.	
	KE	Košice_Vyšné Opátske	2,74	CC, PBH	Trasa je navrhovaná po pravej strane rieky Hornád.	
	KE	Košice Nad Jazerom	3,32	CC, PBH	Cyklotrasa je navrhovaná po pravej strane rieky Hornád.	
4	KE	Košice - Krásna	2,22	CC	Cyklotrasa je navrhovaná popri rieke Hornád.	
5	KS	Kokšov-Bakša	2,05	PPH, CC	Cyklotrasa je navrhovaná po pravobrežnej hrádzi rieky Hornád, v krátkom úseku plánovaná po protipovodňovej hrádzi.	napojenie na obec
6	KS	Nižná Myšľa	6,7	1 x lávka, 1 x rekonštrukcia mosta	Cyklotrasa je navrhovaná po pravom brehu rieky Hornád. Pri starom moste, ktorý je určený na rekonštrukciu prechádza na ľavý breh rieky a pokračuje v smere na Ždaňu. Plánovaná 1 x nová lávka cez riečku Olšava.	
7	KS	Ždaňa	0,6		Cyklotrasa je navrhovaná po miestnych komunikáciách. Je potrebné doriešiť napojenie na existujúcu cyklotrasu a prejazd cyklistov cez cestný most.	
8	KS	Čaňa	3,03	CC PPH	Cyklotrasa je navrhovaná po miestnych komunikáciách a existujúcej cyklotrase, následne pokračuje po ÚK a protipovodňovej ochrannej hrádzi až na koniec katastra.	
9	KS	Gyňov	1,76	CC PPH	V úseku asi 250 m je navrhovaná trasa po sypanej protipovodňovej hrádzi, následne po ÚK a novovybudovanej cyklistickej komunikácii.	napojenie na obec
10	KS	Trstené pri Hornáde	3,33		Do katastra obce vchádza cyklotrasa po existujúcej cyklocestičke a moste pre cyklistov a peších, následne je navrhované vedenie po miestnych komunikáciách a ceste III. triedy až na hranicu katastra. Tu opúšťa územie SR.	existujúca lávka pre cyklistov
11	KS	Obišovce	2,66	CC, 2xlávka cez potok	Trasa je navrhovaná mimo intravilánu obce. V priestore medzi diaľnicou a cestou 1/68. Plánovaná je v zelenom koridore zavlažovacieho kanálu.	napojenie na obec

**Spolu**

**45,084**

## Vetva B – Zemplínska vetva

P.č.	Okres	Obec	km	objekt	popis	poznámka
1	MI	Zalužice	6,9	CC	LBH Zálužického kanálu, južná hrádza VN Šírava, následne koridor poľnej cesty, potom spevnená brehová línia RO Šírava ako cyklocestička	napojenie na obec
2	MI	Lúčky	2,26	CC	Cyklocestička ako spevnená brehová línia RO Šírava, následne po existujúcej hrádzi.	napojenie na obec
3	MI	Hnojné	1,97		Cyklocestička po existujúcej spevnenej hrádzi	napojenie na obec
4	MI	Jovsa	3,59	CC, 1xLávka cez prítok	Približne 2 km existujúca hrádza, následne cyklocestička okolo VN Šírava	
5	MI	Kusín	1,71	CC	Nová cyklocestička vedľa cesty č.582	
6	MI	Klokočov	2,74	CC	Nová cyklocestička vedľa cesty č.582	
7	MI	Kaluža	1,45	CC	Nová cyklocestička vedľa cesty č.582	
8	MI	Vinné	7,84	CC, 1x most cez Šíravský kanál	Rekonštrukcia - rozšírenie existujúceho chodníka na parametre cyklocestičky, miestne komunikácie a následne nová CC okolo VN Šírava. Z časti využitie koridorov lesných ciest a účelových ciest. Prekonanie nápuštného kanála cez Šíravu novým mostom pre cyklistov.	napojenie na obec
9	MI	Míchalovce	7,27	CC, oprava mosta, BK cez svetelnú križovatku	Cyklotrasa vedená po južnej hrádzi VN Šírava, následne popri Zálužickom kanáli a po LB rieky Laborec až na hranicu katastra.	napojenie na obec
10	MI	Lastomír	4,8	CC	Cyklotrasa vedená v korune protipovodňovej hrádze LB rieky Laborec.	
11	MI	Zemplínska Široká	0,935	CC	Cyklotrasa vedená v korune protipovodňovej hrádze LB rieky Laborec.	napojenie na obec
12		Palín	4,54	CC	Cyklotrasa vedená v korune protipovodňovej hrádze LB rieky Laborec.	napojenie na obec
13	MI	Stretava	1,77	CC	Cyklotrasa vedená v korune protipovodňovej hrádze LB rieky Laborec.	napojenie na obec
14	MI	Stretavka	1,9	CC	Cyklotrasa vedená v korune protipovodňovej hrádze LB rieky Laborec, následne v koridore cesty 3.triedy	
15	MI	Drahňov	5,38	CC	Navrhovaná cyklotrasa vedie podľa ÚPD v koridore cesty 3.tr.č. 3455 zo smeru Stretavka do smeru Vojany.	
16	MI	Malé Raškovce	0,601	CC, 1x lávka cez Dušu	Cyklotrasa vedie po ochrannej protipovodňovej hrádzi rieky Laborec a v blízkosti cesty č.552.	napojenie na obec



17	MI	Veľké Raškovce	3,74		Cyklotrasa vedie po ochrannej protipovodňovej hrádzi rieky Laborec.	
18	MI	Oborín	11,2		9 km je navrhovaných po PBH hrádzi okolo rieky Latorica, v lokalite Kamenná Moľva a smerom na obec Brehov po účelových komunikáciách.	napojenie na obec
19	MI	Brehov	2,21	oprava mosta cez Ondavu.	Trasa prechádza na druhú stranu rieky Ondava, starý vojenský most je potrebné kompletne zrekonštruovať. Následne vedie trasa po cestách 3.tr.	
20	TV	Cejkov	2,13		Trasa vedie po málo frekventovanej ceste 3.tr.	napojenie na obec
21	TV	Zemplín	6,38		Trasa vedie po málo frekventovanej ceste 3.tr. Až po koniec katastra obce.	
22	TV	Ladmovce	4,04	CC, PBH	Trasa vedie po málo frekventovanej ceste 3.tr., za obcou v lokalite prístav vstupuje na ľavobrežnú hrádzu rieky Bodrog až po koniec katastra.	
23	TV	Viničky	0,558	CC, PBH	Trasa prechádza katastrom po ľavobrežnej hrádzi rieky Bodrog.	napojenie na obec

**Spolu**

**85,914**

### Vetva C – Gemerská vetva

	Okres	Obec	km	objekt	popis	
1		Tornaľa - Starňa				východiskový bod
2		Gemer	4,17	CC, LBH Slaná	Po LB hrádzi rieky Slaná až na hranicu kraja.	napojenie na obec
3	RV	Gemerská Panica	3,62	CC, LBH Slaná	V smere na mesto Tornaľa- Starňa po existujúcich miestnych komunikáciách a napojenie na LB hrádzu rieky Slaná. V smere na Čoltovo po miestnej komunikácii, následne popri 1/50 treba dobudovať cca 0,3 km popri ceste 1/50.	križovatka hlavných cyklotrás - Tornaľa, BBSK. Na územie KSK vstupuje v obci Gemerská Panica
4	RV	Čoltovo	2,8	CC ,BK	Popri ceste 1/50 samostatná cyklocestička, následne po miestnych komunikáciách, bodový prieťah cez 1/50, následne popri ľavom brehu rieky Slaná nová cyklocestička v smere na Bohúňovo.	
5	RV	Bohúňovo	2,57	CC, BK	Nová cyklocestička po ľavom brehu rieky Slaná, po prechode cez miestne komunikácie prechádza trasa na pravý breh rieky. Na začiatku obce bodové križovanie s 1/50.	
6	RV	Plešivec	7,06	CC, lávka cez prítok Slanej	Cyklotrasa navrhnutá po pravom brehu rieky Slaná, za prvým mostom cez rieku prechádza na ľavý breh.	napojenie na obec

7	RV	Slavec	6,08	BK, CC	Bodové križovanie cez 1/50, následne vedie trasa po pravom brehu rieky okolo obce, sčasti využíva existujúce účelové komunikácie - medzi cestou a riekou.	napojenie na obec
8	RV	Brzotín	6,15	CC, BK	Napojenie na existujúcu účelovú komunikáciu v smere od Slavca. Je potrebné dobudovať cca 300 m cyklistický pás popri ceste 1/50, priechod cez cestu 1/50 na existujúcu komunikáciu, prejazd obcou, následne vybudovanie cyklocestičky po LB rieky - 1 km, následne po PB rieky (využitie existujúceho mosta) cca 1 km v smere do Rožňavy.	
9	RV	Rožňava	5,9	CC	Návrh je v súlade s ÚPN, kde na hrádzi pozdĺž rieky Slaná je navrhnutá cyklotrasa s možnosťou pokračovania do susedných katastrálnych území Brzotína, Betliara.	
10	RV	Betliar	2,11	CC	Trasa je vedená okolo železničnej trate. V obci využíva existujúce železničné priecestie, aby prešla na druhú stranu železnice.	napojenie na obec
11	RV	Gemerská Poloma	3,18	CC	Koridor medzi železničnou traťou a riekou, využitie existujúceho mosta v obci na prechod na pravý breh rieky Slaná, pokračovanie až na hranicu katastra, kde opúšťa koridor rieky a vedie popri žel. trati	
12	RV	Henckovce	1,91	CC, BK	Cyklotrasa je plánovaná popri železničnej trati, v obci ide v súbehu s cestou 1/67 v dĺžke cca 100.	
13	RV	Nižná Slaná	3,22	CC	Cyklotrasa vedie v koridore medzi cestou a žel. traťou. V časti Nižnoslanská Baňa vedie popri pravom brehu rieky Slaná až na koniec katastra.	
14	RV	Gočovo	2,72	CC, lávka, BK <sup>1x</sup>	Od začiatku katastra v Nižnoslanskej bani je trasa navrhovaná v koridore popri ceste 1/67 (medzi riekou a cestou), na ceste križuje riekou až ku žel. priecestiu, kde je v krátkom súbehu s cestou a prechádza popri trati a ceste až na hranicu katastra.	
15	RV	Vlachovo	4,37	CC, lávka, BK <sup>2x</sup>	Navrhovaný koridor vedie od začiatku obce popri železničnej trati, následne po ľavom brehu rieky Slaná. Stále sa udržuje medzi cestou 1.tr. A . Z dôvodu priestorových možností je potrebné vybudovať 2 x lávku cez riekou, za ktorou prechádza trasa na pravý breh rieky až ku železničnému depu a účelovej komunikácii.	
16	RV	Dobšiná	19,55		Trasa prechádza okolo vodnej nádrže Dobšiná po jej ľavej strane (západná strana), kde je potrebné vybudovať cyklotrasu, cez mesto využíva existujúce komunikácie. Následne je potrebné prekonať náročné stúpenie a dostať sa do obce Stratená. Navrhovaný koridor z časti využíva účelové miestne komunikácie, ktoré vyžadujú modernizáciu. Pohybujeme sa na území Národného parku Slovenský raj a v jeho ochrannom pásme, čomu je potrebné prispôbiť charakter cesty a využívať tradičné koridory. Navrhnutá trasa vedie až ku Dobšinskej ľadovej jaskyni mimo cesty č.67.	

17	RV	Stratená	4,89		V katastri obce navrhujeme 2 varianty riešenia, obe zahrňujú existujúce účelové komunikácie cez Národný park v smere do Hrabušíc. V prípade využitia tzv. Glackej cesty sa jedná o dlhšiu variantu v dl. 5,7 km, kde navrhujeme v úsekoch pred Dobšinskou ľadovou jaskyňou paralelné cyklistické pruhy okolo cesty 67.	
18	PSK	Vernár	10,5		Obec administratívne včlenená do PSK. Trasa vedie po existujúcich účelových komunikáciách na území NP.	
19	SNV	Hrabušice	4,41		Navrhovaná trasa v súlade s ÚP obce, vedie po existujúcich účelových komunikáciách, okrem krátkeho úseku na Podlesku, kde je potrebné vybudovať chýbajúci kúsok cestičky.	
<b>Spolu</b>			<b>95,21</b>			

### Vetva D – Hornádska vetva

	Okres	Obec	km	objekt	popis	poznámka
1	SNV	Hrabušice	4,41	lávka cez Hornád, Podlesok, CC	Návrh v súlade s výkresovej časti UPN, popri ľavej strane cesty č.53614 smer Podlesok, následne plánovaná cyklistická cestička „Ukrajina“ smer Sp. Tomášovce	križovatka vety C a D
2		Letanovce	1,97	CC	Cyklotrasa vedená v koridore známom ako „Ukrajina“, vedená v KU obce	napojenie na obec
3	SNV	Spišské Tomášovce	2,20	CC	Využívanie miestnych komunikácií a krátky úsek cyklocestičky „Ukrajina“	
4	SNV	Smižany	3,42	CC	Podľa UPN pre účely cyklistickej dopravy navrhujeme komunikácie integrované s pešou resp. obslužnou dopravou. Pozdĺž prietahu cesty II/ 536 navrhujeme samostatnú trasu.	
5	SNV	Spišská Nová Ves	6,86	CC	Návrh v súlade s UPN - vybudovanie cyklochodníka na Nábřeží Hornádu -	
6	SNV	Markušovce	6,69	CC	Podľa UPN je v údolí vedená účelová cesta, ktorú navrhujeme upraviť aj pre cykloturistickú dopravu. Tradičným prepojením obce so Spišskou Novou Vsou je cesta pozdĺž Hornádu - ľavý breh rieky.	
7	SNV	Matejovce n. Hornádom	0,31	existujúci podjazd	Trasa prechádza po existujúcich miestnych komunikáciách.	
8	SNV	Jamník	1,00	CC	Trasa vedie po účelových komunikáciách, úsek plánovanej cyklocestičky okolo Hornádu smer Chrást n. H.	napojenie na obec

9	SNV	Chrast' n. Hornádom	2,56	lávka cez Hornád v obci - rekonštrukcia na pôvodných pilieroch, CC	Navrhované vedenie trasy v koridore účelových ciest ako cyklistická cestička, následne po miestnych komunikáciách, následne po ľavom brehu Hornádu. Prekonanie rieky prostredníctvom zrekonštruovanej lávky v obci.	
10	SNV	Vítkovce	2,55	CC, PBH Hornádu	V smere od Chrasti n. H. po pravom brehu rieky, v obci a v smere na Olcnavu po ľavom brehu Hornádu. Využitie existujúceho cestného mostu.	
11	SNV	Olcnavá	3,28	CC	Prevýšenie do max.6 % - upraviť niveletu stúpania v smere Vítkovce, následne po miestnych komunikáciách, po lesnej ceste - upraviť niveletu do 6% v smere do RO Za hurou.	
12	SNV	Spišské Vlachy	6,06		Trasa je navrhovaná po lesných a účelových komunikáciách cez RO Za hurou - v trase Spišskej cyklomagistrály smerom Kolinovce.	napojenie na obec
13	SNV	Kolinovce	2,88		Navrhujeme vybudovanie cca 0,8 km novej cyklocestičky po PB rieky Hornád. V smere RO Za hurou v upravených koridoroch lesných a účelových komunikácií.	
14	SNV	Krompachy	3,46	most cez Hornád pri železničnom moste	Trasa je navrhnutá v smere do Richnavy po existujúcich miestnych a účelových komunikáciách, úsek cca 900 m okolo Hornádu po ulicu Trangusova - za mostom doľava po existujúcej ceste až po plánovaný most na konci katastra	
15	GL	Richnava	2,93		Po existujúcej účelovej komunikácii.	
16	GL	Kluknava	5,20	2 x lávky - drevené so strieškou	Koridor využíva vedenie miestnych a účelových komunikácií - ako prepojenie osád, zabezpečiť vybudovaním 2 lávok cez Hornád . Následne po PB rieky Hornád až ku priestoru MVE.	
17	GL	Margecany	6,50	lávka cez Hornád pri MVE	Trasa predpokladá využitie existujúcich účelových komunikácií a rekonštrukcie cesty Margecianskeho tunelu, V úseku ku lokality malej vodnej elektrárne vybudovanie cca 2 km cyklistickej cestičky a most cez Hornád.	
18		Malá Lodina	15,27		Využitie existujúcich málo frekventovaných komunikácií, stará cesta okolo Ružína - neudržiavaná, je potrebná úplná modernizácia - 9,31 km. Následne vedie po málo frekventovaných cestách 3.triedy.	
19		Veľká Lodina	4,46		Vedie po existujúcich málo frekventovaných komunikáciách.	

20		Kysak	6,30	CC, lávka cez Hornád - hranica katastrov s Trebejovom	Využitie existujúcich málo frekventovaných komunikácií. Podľa UPN navrhujeme vybudovať obojsmerný cyklistický chodník šírky min. 2,5m zo smeru od Trebejova a Košíc v trase východne od železničnej trate popri areáli Inžinierskych stavieb s prechodom okolo navrhovaného areálu športu a kúpaliska ku hrádzi Hornádu s pokračovaním do Obišoviec a V. Lodiny	
21		Trebejov	2,00	lávka cez Hornád - hranica katastrov s Kysakom, CC	Od navrhovaného mostu cez Hornád vedie trasa v časti po miestnych komunikáciách, v časti ako novonavrhovaná cyklocestička po ľavom brehu rieky Hornád.	napojenie na obec
22		Sokol'	2,47	rekonštrukcia lávky cez Hornád ako napojenie obce	Trasa je navrhovaná popri železničnej trati a LB rieky Hornád.	napojenie na obec
23		Družstevná pri Hornáde	3,00	A	Návrh vychádza z UPN- je vedená prevažne na novobudovanej ochrannnej protipovodňovej hrádzi v smere do Trebejova.	
<b>Spolu</b>			<b>95,78</b>			

#### Vetva E – Abovská vetva

p.č.	Okres	Obec	km	objekt	popis	poznámka
1	KS	Gyňov	3,08	CC	V zmysle územného plánu navrhujeme vybudovať cyklistický chodník, ktorý sa napojí na trasu Eurovelo vedúcu od Košíc pozdĺž vodného toku rieky Hornád smerom južným. Navrhovaná cyklotrasa v smere západ je plánovaná v telese účelovej komunikácie, ktorá bude spájať obec Gyňov s obcou Belža.	križovatka cyklomagistrál - napojenie na EuroVelo 11
2	KS	Belža	2,38		Trasa plánovaná v koridore účelovej cesty a miestnych komunikácií. Návrh rekonštrukcie účelovej komunikácie..	napojenie na obec
3	KS	Seňa	2,16	CC	Využitie koridoru účelovej cesty, z časti vybudovanie novej CC na východnom okraji obce v smere na Kechnec.	
4	KS	Kechnec	4,7	CC	Navrhujeme novú CC v dĺžke 1,26 km na východnej strane obce, následne pokračovať po existujúcich komunikáciách v smere Perín Chym.	
5	KS	Perín-Chym	8,11	CC	Napojenie sa na existujúci cyklochodník v smere od Kechnece v dĺžke cca 2 km, pokračovať po miestnych komunikáciách , následne budovať CC ako zelenú infraštruktúru popri ceste III.triedy v smere Buzica.	

6	KS	Nižný Lánec	0,842	CC	Navrhujeme vybudovať novú cyklistickú cestičku okolo cesty 3. triedy v smere Buzica	
7	KS	Buzica	5,82	CC	Navrhujeme vybudovať ako pokračovanie cyklistickej cestičky okolo cesty 3. triedy, následne rozšíriť zeleň okolo Ružového potoka riešiť cyklocestičku ako zelenú infraštruktúru a pokračovaním pozdĺž rieky Ida - pravý breh.	
8	KS	Rešica	1,74	CC	Navrhovaná cyklotrasa vedie pozdĺž rieky Ida ako súčasť zelenej infraštruktúry - pravý breh.	napojenie na obec
9		Mokrance	2,45		Navrhovaná cyklotrasa vedie pozdĺž rieky Ida ako súčasť zelenej infraštruktúry - pravý breh.	napojenie na obec
10	KS	Janík	1,83	CC	Navrhovaná cyklotrasa vedie pozdĺž rieky Ida ako súčasť zelenej infraštruktúry - pravý breh.	napojenie na obec
11	KS	Peder	1	CC	Navrhujeme vybudovať CC ako zelenú infraštruktúru a rozšírenie biokoridoru rieky Ida, ľavobrežná hrádza.	napojenie na obec
12	KS	Žarnov	3,88	CC	Navrhujeme vybudovať CC ako zelenú infraštruktúru a rozšírenie biokoridoru rieky Ida, ľavobrežná hrádza.	napojenie na obec
13	KS	Turňa n. Bodvou	4,87	CC	Cca 1 km navrhujeme vybudovať CC ako zelenú infraštruktúru a rozšírenie biokoridoru rieky Ida, ľavobrežná hrádza, následne prejsť na cestu III. tr. Využiť tak existujúce železničné priecestie, pokračovať po miestnych komunikáciách v smere do obce Dvorníky-Včeláre.	
14	KS	Zádiel	0,63	CC, PB	Predstavuje prípojku ku prírodnej turistickej atrakčivite. Samostatná cyklistická cestička popri pravom brehu potoka až do obce. Trasa začína na hranici katastra obce.	
15	KS	Dvorníky Včeláre	3,56	CC	Do obce vchádza navrhovaná trasa po existujúcich cestách, za podjazdom popod cestu 1. tr. sa odbáča popri ceste doľava, vybudovanie novej cyklistickej cestičky až na hranicu katastra. Dĺžka nový CC približne 1,5 km.	
16	RV	Hrhov	9,02	CC	Navrhujeme novú CC okolo Zemného hradiska a popri severnej strane železničnej trate, ktorú prechádzame na druhú stranu cez existujúci podjazd až ku železničnej stanici. Pokračujeme po miestnych komunikáciách cez obec. Bodovo prechádzame cestu 1. tr. a napájame sa na koridor existujúcej účelovej komunikácie a poľných ciest.	
17	RV	Jablonov nad Turňou	5,26	CC	Od hranice katastra navrhujeme vybudovať novú CC v dĺžke cca 1,8 km, následne pokračovať po miestnych komunikáciách na hranicu intravilánu obce. Odtiaľ popri južnej strane cesty III. tr. vybudovať novú CC až na hranicu katastra.	napojenie na obec
18	RV	Hrušov	1,54	CC	Navrhovaná cyklotrasa je plánovaná po popri južnej strane cesty III. tr. až na hranicu	napojenie na obec

					katastra.	
19	RV	Silická Jablonica	8,01	CC	Navrhovaná cyklotrasa v dĺžke cca 1,32 km je plánovaná popri južnej strane cesty III.tr. od hranice katastra v smere Jablonov. Následne pokračuje po miestnych a účelových lesných spevnených komunikáciách až na hranicu katastra.	
20	RV	Silica	3,94	CC	Navrhovaná trasa vedie po existujúcich účelových komunikáciách. V smere na Silickú Brezovú v dĺžke 1,38 km navrhujeme novú CC.	
21	RV	Silická Brezová	4,52	CC	Navrhovaná trasa v dĺžke cca 2,2 km vedie cez územie NP. Pohybujeme sa v environmentálne citlivom prostredí a v takom duchu má mať plánovaná CC charakter zelenej infraštruktúry s náučnou funkciou.	
22	RV	Kečovo	6,5	CC	Navrhovaná trasa v dĺžke cca 2,35 km vedie cez územie NP. Pohybujeme sa v environmentálne citlivom prostredí a v takom duchu má mať plánovaná CC charakter zelenej infraštruktúry s náučnou funkciou. Zvyšok trasy vedie po existujúcich miestnych komunikáciách a ceste III.tr. Po križovatke s cestou II/587 prechádza navrhovaná trasa na západnú stranu vozovky a je vedená CC v samostatnom koridore až na hranicu katastra.	možná alternatíva cez obec Ardovo po existujúcej ceste
23	RV	Dlhá Ves	1,26	CC	V súlade s ÚP obce vedie navrhovaná trasa popri ceste č.587 až ku areálu penziónu Ferdi ranč, kde sa stáča smerom do lesa v koridore značenej cyklotrasy do Tornale.	
24	RV	Čoltovo	2,65		Cyklotrasa vedená po lesnej ÚK v koridore značenej cyklotrasy do Tornale.	
25	RV	Gemerská Panica	2		Cyklotrasa vedená po lesnej ÚK v koridore značenej cyklotrasy do Tornale.	
26	BBSK	Tornaľa - Starňa	5,69		Cyklotrasa vedie po existujúcich ÚK a miestnych komunikáciách v smere ku rieke Slaná. Tu sa rozdeľuje na severný smer Rožňava a Južnú vetvu smer Tornaľa v BBSK.	križovatka cyklomagistrál
<b>Spolu</b>			<b>97,4</b>			

### Vetva F – Tokajská vetva

PČ	Okres	Obec	km	objekt	popis	poznámka
1	KS	Nižná Myšľa	0,90	CC	Navrhovaná CC v úseku popri rieke Olšava až ku plánovanému mostu cez riekou Olšava, kde je napojenie na cyklotrasu EuroVelo 11	
2	KS	Ždaňa	0,60	CC	Navrhovaná CC v úseku popri rieke Olšava	
3	KS	Vyšná Myšľa	5,70	CC	Návrh využíva z veľkej miery existujúce komunikácie, dobudovať úsek CC od stanice popri trati ku rieke Olšava	

4	KS	Rákoš	2,76		Navrhovaná cyklotrasa vedie po existujúcich lesných cestách.	napojenie na obec
3	KS	Slanec	4,54	CC	Navrhovaná cyklotrasa vedie z časti po lesnej ceste, následne navrhujeme novú cyklotrasu po pravom brehu miestneho potoka, po ľavej strane naplánovaný obchvat obce - preložka cesty II	napojenie na obec
5	KS	Kalša	4,00	CC	Navrhovaná cyklotrasa využíva koridor existujúcej poľnej cesty ku letisku, následne pokračuje ako nová CC popri rieke Terebľa smer Slivník	napojenie na obec
8	TV	Slivník	3,38	CC	Navrhovaná cyklistická cestička okolo riečky Terebľa až po sútok s riekou Roňava	
9	TV	Kuzmice	3,76	CC	Navrhovaná cyklistická cestička okolo rieky Roňava resp. jej prítokov	napojenie na obec
6	TV	Brezina	1,93	CC	Navrhovaná cyklistická cestička okolo rieky Roňava resp. jej prítokov	napojenie na obec
	TV	Lastovce	3,50	CC	Navrhovaná cyklistická cestička okolo rieky Roňava resp. jej prítokov	napojenie na obec
10	TV	Michalany	2,50	CC	Navrhovaná cyklistická cestička okolo rieky Roňava resp. jej prítokov	napojenie na obec
13	TV	Luhyňa	3,08	CC	Navrhovaná cyklistická cestička okolo rieky Roňava resp. jej prítokov	napojenie na obec
14	TV	Čerhov	4,00	CC	Navrhovaná cyklistická cestička okolo rieky Roňava resp. jej prítokov, využitie miestnych komunikácií v zmysle UPN, popri železničnej trati na hranicu katastra	
16	TV	Malá Trňa	0,58	CC	Navrhovaná cyklistická cestička okolo železničnej trate	napojenie na obec
17	TV	Slovenské Mesto	6,50	CC, BK prieťah cez cestu III. tr.	Navrhovaná cyklistická cestička okolo trate, nová ulica - existujúca miestna komunikácia, popri železničnej trati do Borše.	
18	TV	Borša	3,33	CC	Navrhovaná cyklistická cestička okolo železničnej trate, využitie existujúceho železničného priecestia, po miestnych komunikáciách, okolo Rákocziho kaštieľa smer hrádza okolo rieky Bodrog.	
19	TV	Viničky	3,14	BK cez cestu 1.tr.	Trasa navrhovaná po pravostrannej hrádzi okolo rieky Bodrog.	napojenie na obec

**Spolu 54,20**

### Vetva G – Dolnozemplínska vetva

PČ	Okres	Obec	km	objekt	popis	poznámka
----	-------	------	----	--------	-------	----------



1	TV	Streda nad Bodrogom	1,76	lávku cez Bodrog pre peších a cyklistov	Navrhovaná cyklotrasa prechádza z k.ú. Viničky cez plánovaný most cez Bodrog a následne bodovo križuje cestu č. 79 na začiatku obce. Tu vstupuje na existujúcu ľavobrežnú hrádzu rieky Bodrog.	napojenie na obec
2	TV	Ladmovce	1,41		Navrhovaná cyklotrasa prechádza v južnom území katastra obce po existujúcej ľavobrežnej hrádzi rieky Bodrog.	
3	TV	Somotor	2,53		Navrhovaná cyklotrasa prechádza cez kataster obce v zmysle územného plánu, po hrádzi Bodrogu.	napojenie na cyklotrasu rieši ÚPN obce
4	TV	Zemplín	1,59		Navrhovaná cyklotrasa vedie v najjužnejšej časti katastra obce po existujúcej hrádzi rieky Bodrog.	napojenie na obec - plánovaná rekonštrukcia bývalej kompy
5	TV	Svätá Mária	4,10		Navrhovaná cyklotrasa vedie po existujúcej hrádzi rieky Latorica.	napojenie na obec
6	TV	Zatín	6,80		Navrhovaná cyklotrasa vedie po existujúcej hrádzi rieky Latorica.	napojenie na obec
7	TV	Boľ	2,31		Navrhovaná cyklotrasa vedie po existujúcej hrádzi rieky Latorica.	napojenie na obec
8	TV	Solnička	1,34		Navrhovaná cyklotrasa vedie po existujúcej hrádzi rieky Latorica.	napojenie na obec
9	TV	Poľany	3,78		Navrhovaná cyklotrasa vedie po existujúcej hrádzi rieky Latorica.	napojenie na obec
10	TV	Leles	3,58		Navrhovaná cyklotrasa vedie po existujúcej hrádzi rieky Latorica.	napojenie na obec
11	MI	Veľké Kapušany	1,75		Navrhovaná cyklotrasa vstupuje na územie mesta v južnej časti katastra v koridore cesty II/555, kde využíva existujúci cestný most, dĺžka 750m. Následne odbočuje na pravostrannú hrádzu Latorice.	napojenie na mesto v zmysle ÚPN.
12	MI	Kapušíanske Kľačany	5,22		Navrhovaná cyklotrasa prechádza v južnom území katastra obce po existujúcej pravobrežnej hrádzi rieky Latorica.	
13	MI	Ptrukša	1,38		Navrhovaná cyklotrasa vstupuje na územie obce z PBH Latorice a následne po miestnych komunikáciách v koridore cesty III.tr. smer Veľké Slemence.	
14	MI	Veľké Slemence	2,71		Navrhovaná cyklotrasa vedie po málo frekventovaných cestách a miestnych komunikáciách až ku hraničnému priechodu na Ukrajinu.	

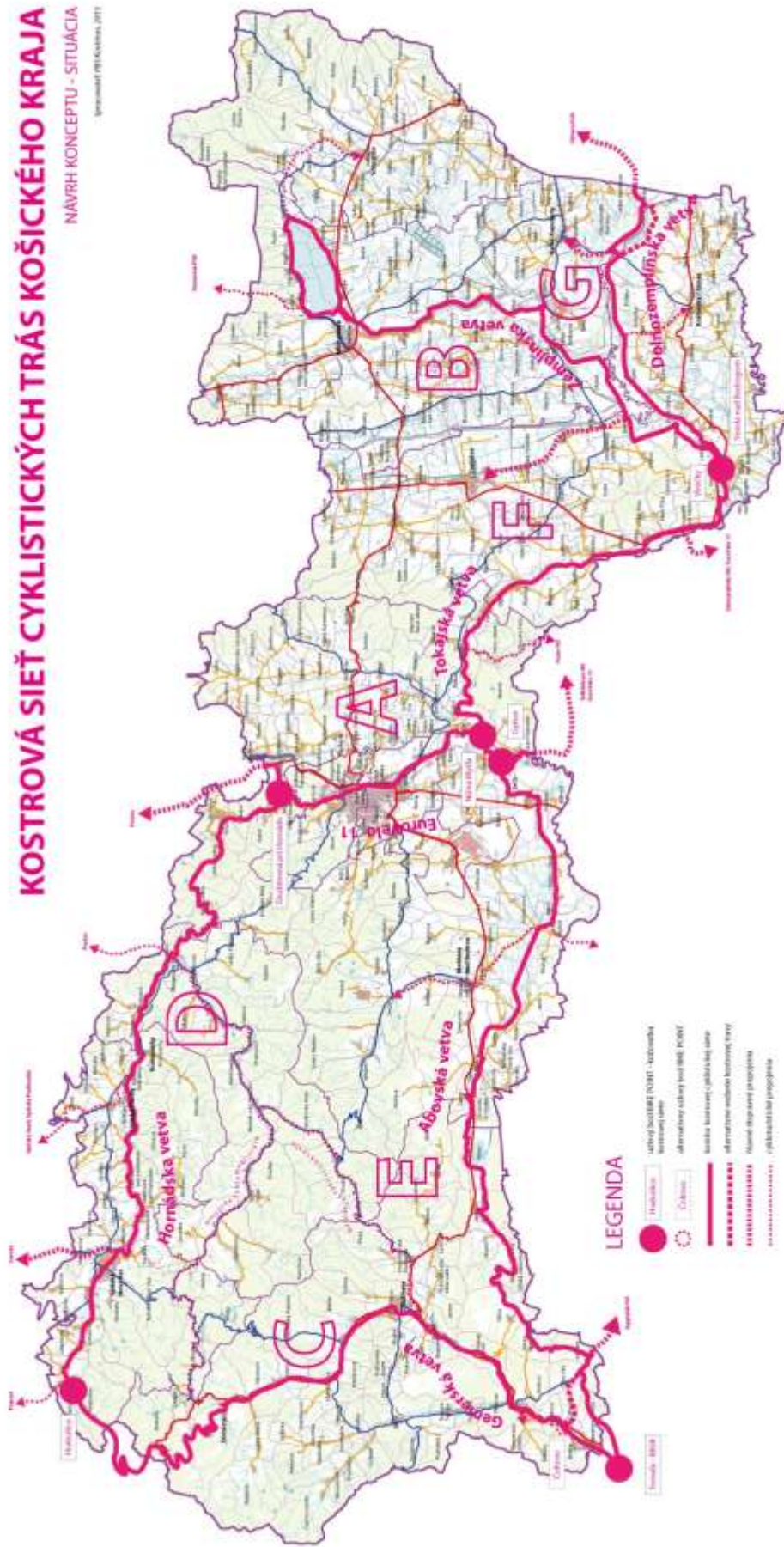
**Spolu 40,26**

**V súčasnosti ešte stále prebieha komunikácia s dotknutými samosprávami a inštitúciami. Definitívne vedenie navrhovaných koridorov v rámci jednotlivých katastrov bude potvrdené po odkomunikovaní na úrovni všetkých samospráv a dotknutých inštitúcií (národné parky, vodohospodárske podniky atď.).**

# KOSTROVÁ SIEŤ CYKLISTICKÝCH TRÁS KOŠICKÉHO KRAJA

NÁVRH KONCEPTU - SITUÁCIA

Verzia 01/2013, 2013



**Príloha č.4** Prehľad projektových zámerov pre oblasť rozvoja cyklistickej dopravy a cykloturistiky v Košickom samosprávnom kraji na nadchádzajúce obdobie.

ABOV					
projektový zámer /projekt	popis	hlavný účel trasy	predpokladaný termín realizácie	gestor	odhadovaný náklad v Eur
<b>EUROVELO 11</b>	Medzinárodná trasa EuroVelo 11 v koridore Trstené pri Hornáde - Gyňov - Čaňa - Ždaňa - Kokšov Bakša-Košice-Družstevná pri Hornáde - Budimír - Obišovce	kombinovaná	2014-2022	KSK, príslušné samosprávy	6 800 000
<b>Cyklotrasa Rozhanovskej bitky</b>	Označenie cyklotrasy podľa metodiky, vybudovanie drobnej architektúry na trase	cykloturistická		Čerešenka, o.z.	15 000
<b>Výstavba cyklorasy pre mesto Moldava nad Bodvou</b>	Cyklistické komunikácie	dopravná	2016	Mesto Moldava nad Bodvou	300 000
<b>Zádieľ</b>	Zabezpečenie bicyklov, postavenie obslužného zariadenia-sklad, hygienické zariadenia		2016	Združenie vidieckeho turizmu Zádieľ	28 000
<b>Bezpečné a ekologické Ploské</b>	Debariérizované územie		2016	Obec Ploské	315 000
<b>Cyklotrasa "Historická vínná cesta na bicykli", Jasov - Buzica</b>	Realizácia cykloturistickej trasy a doplnkovej infraštruktúry, vedúcej po existujúcich komunikáciach s dobudovaním nových častí, cyklotrasa sa bude napájať na cezhraničnú cyklotrasu v Maďarsku, dĺžka 30,5 km	cykloturistická	2016-2020	Mesto Moldava nad Bodvou	430 000
<b>Výstavba cyklotrasy Hlinkova - Watsonova ulica - amfiteáter, Košice</b>	prepojenie existujúcej siete cyklotrás mesta na EuroVelo 11	kombinovaná	2016	Mesto Košice	204 300
<b>Mimóúrovňová križovatka Prešovská - Sečovská - Palackého, Košice</b>	prepojenie historického centra na trasu EuroVelo 11	kombinovaná	2017 -2018	Mesto Košice	204 300
<b>Výstavba cyklotrasy Pereš - smer US Steel (príprava), Košice</b>		dopravná	2018	Mesto Košice	49 500
<b>Vybudovanie cyklotrasy od Požiarnickej ulice cez Nám.Osloboditeľov s prepojením na Hlavnú ul., Košice</b>		dopravná	2017	Mesto Košice	20 000
<b>Propagácia cyklodopravy, Košice</b>			2017-2018	Správa mestskej zelene, Mesto Košice	12 000
<b>Osadenie prvkov cyklistickej doplnkovej infraštruktúry v meste Košice</b>	parkovacie boxy, stojany, tabule		2017	Mesto Košice	36 700
<b>Bike park Červený breh</b>	dobudovanie tratí a doplnkovej infraštruktúry	cykloturistická		Košické cyklotrailly	

GEMER					
projektový zámer /projekt	popis	hlavný účel trasy	predpokladaný termín realizácie	gestor	odhadovaný náklad v Eur
<b>MTB Banské singletracky Rožňava - Rákoš</b>	Na vybudovanie MTB trati je plánované využitie bývalých banských chodníkov o dĺžke 20 km, ktoré je potrebné obnoviť. Ďalej je plánované vybudovanie 5 km nových trás. Predpokladaná dĺžka siete po ukončení bude 25 km. Vrámci projektu je plánované osadenie 4 informačných tabúl. Súčasťou projektu bude prepojenie cyklotrás s mestom Rožňava.	cykloturistická	2016	o.z. Feudall racing Support	30 000 Eur
<b>Osadenie cyklostojanov v meste Rožňava</b>	osadenie 10 ks cyklostojanov		2015-2016	Mesto Rožňava	1 500 Eur
<b>S bicyklom po cykloturistických trasách okolia Dobšinej - Dosiahnúť prepojenosť na jestvujúce cyklotrasy v okolitých regiónoch (Hron, Spiš, Gemer), vybudovanie doplnkovej infraštruktúry</b>	Navrhovaná cyklotrasa: Dobšiná (Tri Ruže – Námestie baníkov) – Vyšný Hámor (Ľudová záhrada) – Háj – Fridvald – Vyšná Slaná. Začiatok cyklotrasy kopíruje modrú cyklotrasu 2712 o dĺžke 1,3 km, na Záhradnej ulici sa od nej odpája a pokračuje cez Vyšný Hámor, Háj a Fridvald do Vyšnej Slanej, kde sa napája na už existujúcu žltú cyklotrasu 8701 Vyšná Slaná – Rejdová (prepojka Rejdová – CM029). Predpokladaná dĺžka 8,28 km, stúpanie 221 m. Časť katastrálne územie Dobšiná. Časť územia iní vlastníci. Osadenie infotabule, smerovníkov.	cykloturistická	2016 -2018	Mesto Dobšiná	50 000 Eur
	Navrhovaná cyklotrasa: Dobšiná (Tri Ruže – Námestie baníkov) – Vyšná Maša – Danková – Čuntava – Besník. Začiatok cyklotrasy kopíruje modrú cyklotrasu 2712 o dĺžke 1,3 km, na Záhradnej ulici sa od nej odpája a pokračuje cez Vyšný Hámor, Vyšnú Mašu, Dankovú a na Čuntavu. Z Čuntavy trasa smeruje na Besník, ktorý leží už v okrese Brezno. Cyklotrasa končí na Besníku, ktorý je na pomedzí národných parkov Slovenský raj a Muránska planina a kde sa napája na Cestu hrdinov SNP. Predpokladaná dĺžka: 17,98 km, z toho: Kataster Dobšiná 14, 78 km Iné 3,205 km Vybudovanie oddychových zón, osadenie smerovníkov.	cykloturistická	2016-2018	Mesto Dobšiná	30 000 Eur
	Navrhovaná cyklotrasa: Dobšiná (Tri Ruže) – Jarková ul. – Zimná ul. – Chatová osada Alweg Dobšiná – Pod Pischelom – nad Vodnou nádržou Dobšiná (tzv. Vyrovnávačka) – pod Skalnatým briežkom – Peková – hlavná cesta smer Vyšná Slaná. Cyklotrasa začína v Dobšinej, na Nám. Troch Ruží, prechádza ulicami Jarková (okolo budovy OOPZ Dobšiná), Zimná (smer Základná škola) do chatovej osady Alweg Dobšiná. Jemným stúpaním doľava po poľnej ceste obchádza Pischel, na rázcestí zabáča doľava a klesá až ponad železničnú stanicu. Trasa pokračuje medzi Skalnatým briežkom a vodnou nádržou a postupným klesaním prechádza pod Pekovou a končí na križovatke s cestou III. triedy / 3033: smer Vyšná Slaná – napojenie na cyklotrasu 029, smer Dobšiná – napojenie na cyklotrasu 5702. Cyklotrasa vedie katastrálnym územím mesta Dobšiná.	cykloturistická	2016-2018	Mesto Dobšiná	30 000 Eur
<b>Realizácia cyklotrasy Krásnohorské Podhradie - Krásnohorská Dlhá Lúka - Jovice - Brzotín - Rožňava - Nadabula - Betliar</b>	vybudovanie cyklotrasy v dĺžke 28 km, vrátane doplnkovej infraštruktúry, na niektorých úsekoch sú už vydané stavebné povolenia	kombinovaná			
<b>Cykloturistická trasa KROS-KRAS</b>	zlegalizovanie a vyznačenie cykloturistických trás naprieč planinami Slovenského krasu. Predpokladaná dĺžka 77 km, stúpanie 1510 m	cykloturistická			

Rozšírenie BIKE PARK Július - Vyšná S	Rozšírenie bike parku o 3 zjazdové trate v dĺžke 5 km, vybudovanie doplnkovej infraštruktúry, vybudovanie a vyznačenie MTB, enduro tratí s možnosťou hviezdových výletov do Slovenského raja, Slovenského rudohoria v dĺžke 50 km, vybudovanie oddychových zón na miestach z vyhlídkov do krajiny. Osadenie informačných tabúl.	cykloturistická	2015 -2016		50 000 Eur
Cyklotrasa po hrádzi rieky Slaná	Rožňava, časť Nadabula - Gemerská Panica (prípadne až Lenártovce - Bánrevo) v predpokladanej dĺžke 40 km	kombinovaná		SCK Gemerská Hôrka	
CM029 Slovenský kras - prepolarizácia	Navrhované vedenie: Gemerská Hôrka - Plešivec - Kečovo - Sĺčká Brezová-Silica-Jablonov nad Turňou-Paklan-Hrhov-Zádiel-Turňa nad Bodvou-Háj-Hačava-Bôrka-Lúčka-Krásnohorské Podhradie-Rožňava-Betliar-Gemerská Poloma-Nižná Slaná-Roštár-Štítnik-Gemerská Hôrka. Vypadnuté úseky budú riešené ako spojky.	cykloturistická	2016-2017	SCK Gemerská Hôrka	
Koniarska cyklocesta 2702 - úprava vedenia trasy	návrh na zmenu vedenia trasy: Drieňová studňa - hrebeňom Koniara- Gemerská Hôrka - Plešivec	cykloturistická	2017-2018	SCK Gemerská Hôrka	
Úprava chodníkov v meste Rožňava	1. chodník existujúci súběžne s Alejou Jána Pavla II, smerujúci z najväčšieho sídliska Juh / cca 6 - 7 tisíc obyvateľov/ smerom k priemyselnej oblasti. 2. chodník popri ceste č. 67 smerom od priemyselnej oblasti k novému priemyselnému parku v Rožňave.	dopravná		OZ Mestov pohybe	40 000 Eur

SPIŠ					
projektový zámer /projekt	popis	hlavný účel trasy	predpokladaný termín realizácie	gestor	odhadovaný náklad v Eur
Cyklistická infraštruktúra v obci Smolník	Odstaňovanie úzkych a zničených úsekov cyklotrasy, vytvorenie chránených parkovísk, vybudovanie hygien. Zariadenia, vytvorenie požičovne bicyklov	cykloturistická	2016	Obec Smolník	15 500
Infraštruktúra pre nemotorovú dopravu v dopravnom uzle obce Margecany	výstavba cyklistických komunikácií, dopravné značenie cyklistických komunikácií, zariadenie chránených parkovísk pre bicykle, propagácia a zvyšovanie atraktivity cyklistickej dopravy	dopravná		Obec Margecany	65 000
Budovanie prvkov upokojujúcej dopravy - pešia zóna Levočská ulica - I. etapa, SNV	Úprava, rekonštrukcia, modernizácia pešej zóny v Levočskej ulici	dopravná	2016 - 2018	Mesto Spišská Nová	300 000
Doplnková cyklistická infraštruktúra - v rámci Hornádskej cyklotrasy, SNV	Vybudovanie oddychovej zóny pre cyklistov na koncových bodoch uvedenej cyklotrasy, hygienické zázemie chránené parkovisko pre bicykle		2016 - 2018	Mesto Spišská Nová Ves	30 000
Vybudovanie cyklo dopravy ako alternatívy ku motorovej doprave, SNV	Cyklotrasa Hornád: Tesco - Schell, cyklotrasa mestská A,B,C,D trasy	dopravná	2015 - 2017	Mesto Spišská Nová Ves	1 450 000
Cykloturistická trasa Margecany - Košické Hámre	cykloturistická trasa - vyznačenie	cykloturistická	2016-2017		
Cyklotrasa "Ukrajina" - severný okraj NP Slovenský raj (Hrabušice - Letanovce - Sp. Tomášovce - Smižany)	spracovanie projektových dokumentácií, stavebné povolenie, realizácia novej cyklotrasy v dĺžke 7,094 km	cykloturistická	2016-2019	obce Hrabušice, Letanovce, Sp. Tomášovce, Smižany	
Prepojenie miest Spišská Nová Ves - Levoča cyklochodníkom	stane súčasne príjazdovou cestou pre obrovský spádový región k diaľnici D1. Tým sa stane tento úsek cesty absolútne nepoužiteľný pre cyklistov. Cesta spojí dva cyklistické regióny - Severný a južný Spiš a umožní cykloturistom, ktorí sú ubytovaní v lokalite NP Slovenský raj návštevu historickej Levoče, 11 km	cykloturistická	2018 - 2023	Oblasťná organizácia cestovného ruchu SPIŠ	360 000

ZEMPLÍN					
projektový zámer /projekt	popis	hlavný účel trasy	predpokladaný termín realizácie	gestor	odhadovaný náklad v Eur
Zemplínska cyklomagistála vrátane zookruhovania Zemplínskej šíravy	Zookruhovanie Zemplínskej šíravy cyklochodníkom vedeným po hrádzach, miestnych komunikáciách a novovybudovaných cyklistických cestičkách, následne prepojenie Zemplínskej šíravy s Tokajskou oblasťou cyklotrasou vedenou po hrádzach Laborca a Latorice, predpokladaná dĺžka 85 km. Stav pripravenosti: štúdia uskutočniteľnosti.	cykloturistická	2015-2022	príslušné samosprávy, KSK	10 000 000
Cyklotrasa centrum - prímestská oblasť, Michalovce	Vytvorenie chýbajúcej cyklotrasy ako spojenia centra mesta s prímestskou oblasťou Biela Hora	cykloturistická	2017	Občianske združenie EkopatRIA	33 075
Bezpečné a ekologické Zálužice	Rekonštrukcia peších komunikácií v obci, vytvorenie paralelných cyklotrás vedúcich obcou a ich napojenie na komunikácie smerujúce von z obce vo všetkých smeroch.	dopravná	2016	Obec Zálužice	315 000
Vytvorenie cyklistickej trasy CMZ - Biela Hora, Michalovce	Vytvorenie cyklistickej trasy vodorovným a zvislým značením vrátane debarierizácie trate	cykloturistická	2016	Mesto Michalovce	60 000
Výbudovanie cyklistickej trasy v povodí Laborca, Michalovce	Výbudovanie cyklistického chodníka, úprava zóny, zelene a drobnej architektúry	dopravná	2016 - 2018	Mesto Michalovce	624 349
Generel dopravy v meste Veľké Kapušany	Rozvoj miest/regiónálnych plánov udržateľnej mobility		2015 - 2016	Mesto Veľké Kapušany	3 000
Cyklistická komunikácia Veľké Kapušany	Budovanie cyklistických komunikácií	dopravná	2016 - 2017	Mesto Veľké Kapušany	1,5 mil.
Rekonštrukcia miestnych komunikácií a vybudovanie cyklochodníkov	Rekonštrukcia miestnych komunikácií, vybudovanie cyklistických chodníkov	dopravná	6/2016 - 6/2017	Obec Tušice	198 000
Úprava povrchu obecnej komunikácie medzi obcami Iňačovce - Zemplínska Široká	Rekonštrukcia, modernizácia infraštruktúry pre nemotorovú a cyklistickú prepravu	dopravná		OZ Medzi riekami	310 000
Vytvorenie podmienok pre rozvoj nemotorovej dopravy v obci Streda nad Bodrogom		dopravná	1.3.2016 - 1.10.2016	Obec Streda nad Bodrogom	50 000
Pešia zóna - Štefánikova Sobrance	Zrekonštruovaná infraštruktúra cyklistická doprava	dopravná	2016 - 2017	Mesto Sobrance	1 000 000
Výstavba cyklistických komunikácií v mikroregióne Duša	Spracovanie projektovej dokumentácie, výstavba cyklistických komunikácií, výstavba doplnkovej cyklistickej infraštruktúry	dopravná	2017 - 2019	Združenie obcí Duša	
Cyklistická komunikácia Suché - Michalovce	Spracovanie projektovej dokumentácie, výstavba cyklistických komunikácií, výstavba doplnkovej cyklistickej infraštruktúry	dopravná	2017 - 2019	Obec Suché	400 000
Cyklotrasa Michalovce - Zálužice - Čečehov - Jastrabie - Senné - Stretava - s napojením na Maďarsko	cykloturistická trasa regionálneho významu	cykloturistická	2016-2017	OZ Medzi riekami	
Senné - Vysoká nad Uhom - Bajany - Lekárovice - Ukrajinská hranica		cykloturistická	2017-2018	OZ Medzi riekami	
Výbudovanie cyklistických chodníkov pre obyvateľov dochádzajúcich do mesta Trebišov	prepojenie centra mesta Trebišov s časťou Milhostou, obcou Vojčice a Zemplínske Hradište	dopravná	2016 -2020	Mesto Trebišov	3 220 000
Rekonštrukcia cyklotrasy v obci Viničky	rekonštrukcia existujúcej cyklotrasy v obci, vybudovanie parkoviská a stojanov na bicykle			obec Viničky	120 000
Prepojenie mesta Trebišov s Tokajskou oblasťou	realizácia cykloturistickej cyklotrasy po hrádzí rieky Trnávky	cykloturistická	2016-2017		
Cykloturistická trasa Biela Hora - Strážske	vyznačenie cykloturistickej trasy	cykloturistická	2015	Zemplínska oblastná organizácia cestovného ruchu	4 000

