

## Kapitola 10.

### 10. Vypracovanie územných a odvetvových aspektov rozvoja.

Zámerom tejto časti materiálu malo byť vymedzenie územných priorít na účely podpory hospodárskeho a sociálneho rozvoja Košického kraja na základe výsledkov doteraz spracovaných častí materiálu.

Vzhľadom na to, že v nadväznosti na Národný strategický referenčný rámec a operačné programy budú môcť zo štrukturálnych fondov čerpať prostriedky najmä obce, ktoré sú inovačnými, alebo kohéznymi pólmi rastu (pre ostatné obce je určený hlavne Program rozvoja vidieka SR na programovacie obdobie 2007 – 2013, ktorý je podporovaný z Európskeho poľnohospodárskeho fondu pre rozvoj vidieka), museli sme sa prispôbiť aktuálnej situácii.

Stratégia Národného strategického referenčného rámca na roky 2007 – 2013 je výsledkom tematickej a územnej koncentrácie príspevkov zo štrukturálnych fondov EÚ. Podľa tematickej koncentrácie budú finančné prostriedky smerované do zlepšenia infraštruktúry, regionálnej dostupnosti, vedomostnej ekonomiky a ľudských zdrojov. Podľa územnej koncentrácie budú prioritne smerované do inovačných a kohéznych pólův rastu, v špecifických prípadoch do území mimo pólův rastu.

Rozhodnutím ministra výstavby a regionálneho rozvoja č. 3/2007 bol stanovený Zoznam pólův rastu pre Národný strategický referenčný rámec na roky 2007 – 2013. Základným podkladovým dokumentom pre spracovanie zoznamu bola Koncepcia územného rozvoja SR 2001. Obce boli zadelené do nasledovných 5 kategórií:

- inovačné póly rastu,
- kohézne póly rastu v záujmovom území inovačných pólův rastu,
- kohézne póly rastu mimo záujmového územia inovačných pólův rastu,
- obce, ktoré nie sú pólmi rastu ležiace v záujmovom území inovačných pólův rastu,
- obce, ktoré nie sú pólmi rastu mimo záujmových území.

Odborným garantom pre zadelenie obcí do pólův rastu bola firma AUREX spol. s r.o.

V Košickom kraji majú 3 inovačné póly (mestá) vymedzené svoje záujmové územie. Sú to mestá: Košice, Spišská Nová Ves a Michalovce.

Podpora smerovaná do inovačných pólův rastu má prispieť k vyrovnávaniu rozdielov medzi regiónmi a podpora smerovaná do kohéznych pólův rastu má prispieť k vyrovnávaniu rozdielov vo vnútri jednotlivých regiónov.

Rozdelenie 440 obcí v Košickom kraji podľa zaradenia do jednotlivých pólův rastu, respektíve mimo pólův rastu je nasledovné:

Kategória	Počet obyvateľov v roku 2004	Počet obcí
Inovačné póly rastu	412 305	12
Kohézne póly rastu spolu (kohézne póly rastu v záujmovom území inovačných pólův rastu a zároveň kohézne póly rastu mimo záujmového územia inovačných pólův rastu)	202 700	118
Inovačné a kohézne póly rastu spolu	615 005	130
Obce, ktoré nie sú pólmi rastu ležiace v záujmovom území inovačných pólův rastu	47 380	75
Obce, ktoré nie sú pólmi rastu mimo záujmových území	108 123	235
Obce, ktoré nie sú pólmi rastu spolu	155 503	310
<b>Spolu Košický kraj</b>	<b>770 508</b>	<b>440</b>

Obrázok č. 357.

#### **Rozdelenie obcí v Košickom kraji do kategórií.**

Zdroj: Zoznam pólův rastu pre Národný strategický referenčný rámec na roky 2007 – 2013.

## 10.1. Kritériá výberu pólů rastu.

Podľa pôvodnej koncepcie spracovateľa boli medzi inovačnými pólmi rastu v Košickom kraji nasledujúce mestá: Košice, Michalovce, Spišská Nová Ves, Gelnica, Rožňava, Sobrance a Trebišov. Počet inovačných pólů v Košickom kraji sa ale po pracovnom rokovaní spracovateľa so zástupcami Košického samosprávneho kraja zvýšil o 5. Konkrétne boli do záverečnej verzie dokumentu medzi inovačné póly zaradené aj mestá Moldava nad Bodvou, Veľké Kapušany, Krompachy, Kráľovský Chlmec a Sečovce.

Základné kritériá výberu pre mestá zaradené do inovačných pólů rastu boli nasledovné:

- krajské mestá,
- mestá so sídlom obvodu,
- mestá s bývalým sídlom okresu.

Základné kritériá výberu pre obce zaradené do kohéznych pólů rastu boli nasledovné:

- obce v ktorých sa súčasne nachádza matričný úrad, spoločný obecný úrad, základná škola typu 3, boli bývalým strediskom osídlenia miestneho významu, sú ZMOS zvažované ako sídlo spoločného obecného úradu,
- obce v ktorých sa nachádza základná škola typu 3 ktorá má viac ako 100 žiakov,
- obce v ktorých sa nenachádza základná škola typu 3, ale majú strednú školu,
- obce, ktoré nespĺňajú uvedené kritériá a majú viac ako 1500 obyvateľov.

Základné kritériá výberu pre obce, ktoré nie sú pólmi rastu ležiace v záujmovom území inovačných pólů rastu boli nasledovné:

- obce nachádzajúce sa na území jadrového a prímestského pásma ťažísk osídlenia prvej úrovne,
- obce nachádzajúce sa na území ťažísk osídlenia druhej úrovne.

Základné kritériá výberu pre obce, ktoré nie sú pólmi rastu mimo záujmových území boli nasledovné:

- obce, ktoré nie sú ani inovačnými ani kohéznymi pólmi rastu a ani neležia v záujmovom území inovačných pólů.

V ďalšom uvádzame tabuľkový prehľad výsledkov výberu obcí do jednotlivých pólů rastu podľa okresov.

Okres	Inovačné a kohézne póly rastu spolu		Obce, ktoré nie sú pólmi rastu spolu		Počet obcí spolu
	počet	%	počet	%	
Gelnica	12	60,0	8	40,0	20
Košice	1	100,0	0	0,0	1
Košice – okolie	33	28,9	81	71,1	114
Michalovce	20	25,6	58	74,4	78
Rožňava	13	21,0	49	79,0	62
Sobrance	9	19,1	38	80,9	47
Spišská Nová Ves	16	44,4	20	55,6	36
Trebišov	26	31,7	56	68,3	82
<b>Spolu</b>	<b>130</b>	<b>29,5</b>	<b>310</b>	<b>70,5</b>	<b>440</b>

Obrázok č. 358.

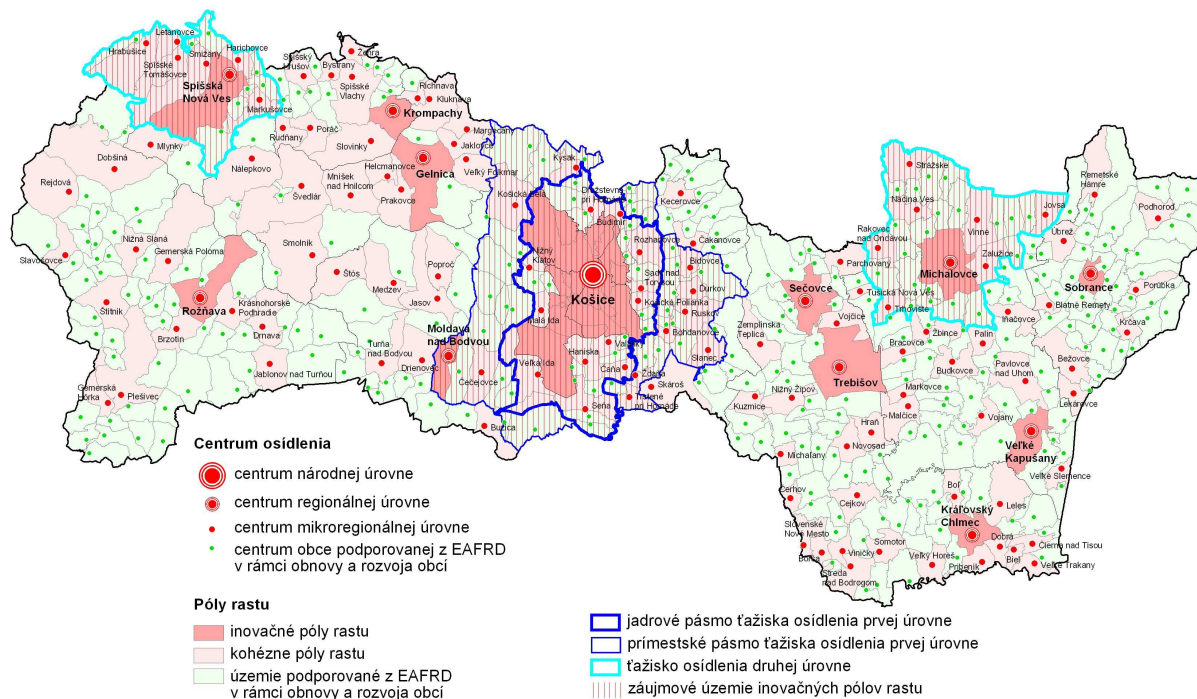
### Zadelenie obcí Košického kraja do pólů rastu podľa okresov.

Zdroj: Zoznam pólů rastu pre Národný strategický referenčný rámec na roky 2007 – 2013.

Na základe obrázku č. 358. je možné konštatovať, že z celkového počtu obcí najvyššie percento inovačných a kohéznych pólů po meste Košice je v Gelnickom okrese (60%),

ďalším okresom v poradí je Spišská Nová Ves (44,4%). Táto skutočnosť môže byť odvodená od pomerne nízkeho počtu obcí v danom okrese pri porovnaní s inými okresmi v Košickom kraji.

Na záver uvádzame štruktúru sídiel (obrázok č. 359) a celkový zoznam obcí v Košickom kraji zatriedených do jednotlivých skupín pólů rastu (obrázok č. 360).



Obrázok č. 359.

### Štruktúra sídiel Košického kraja.

Zdroj: Zoznam pólů rastu pre Národný strategický referenčný rámec na roky 2007 – 2013.

Názov okresu	Skupina	Názov obce	Počet obyvateľov v roku 2004	
Gelnica	Inovačné póly rastu	Gelnica	6 213	
		Kohézne póly rastu mimo záujmového územia inovačných pólů rastu	Helcmanovce	1 558
			Jaklovce	1 972
			Kluknava	1 642
			Margecany	2 020
			Mníšek nad Hnilcom	1 711
			Nálepkovo	2 786
			Prakovce	3 441
			Richnava	2 055
			Smolník	1 278
			Švedlár	1 975
	Veľký Folkmar	927		
	Obce, ktoré nie sú pólmi rastu mimo záujmových území	Henclová	118	
		Hrišovce	310	
		Kojšov	749	
		Smolnícka Huta	494	
Stará Voda		240		
Košice	Inovačné póly rastu	Úhorná	150	
		Závadka	606	
		Žakarovce	761	
		Košice	235 006	

Názov okresu	Skupina	Názov obce	Počet obyvateľov v roku 2004
Košice – okolie	<b>Inovačné póly rastu</b>	Moldava nad Bodvou	9 807
		<b>Kohézne póly rastu v záujmovom území inovačných pólov rastu</b>	
	Budimír	872	
	Čaňa	5 013	
	Družstevná pri Hornáde	2 177	
	Haniska	1 365	
	Košická Polianka	912	
	Malá Ida	1 187	
	Nižný Klátov	636	
	Rozhanovce	2 160	
	Sady nad Torysou	1 699	
	Seňa	2 122	
	Valaliky	3 913	
	Veľká Ida	2 965	
	Bidovce	1 168	
	Bohdanovce	952	
	Čečejevce	1 946	
	Ďurkov	1 551	
	Košická Belá	962	
	Kysak	1 395	
	Ruskov	1 328	
	Slanec	1 315	
	Trstené pri Hornáde	1 460	
	Ždaňa	1 308	
	<b>Kohézne póly rastu mimo záujmového územia inovačných pólov rastu</b>	Buzica	1 157
		Čakanovce	559
		Drienovec	1 803
		Jasov	2 832
		Kecerovce	2 582
		Medzev	3 759
		Poproč	2 811
		Skároš	1 052
		Štós	766
		Turňa nad Bodvou	3 279
		<b>Obce, ktoré nie sú pólmi rastu ležiace v záujmovom území inovačných pólov rastu</b>	Baška
	Belža		357
	Beniakovce		558
	Bočiar		221
	Bukovec		700
	Geča		1 496
	Hrašovík		298
	Kechnec		961
	Kokšov – Bakša		1 046
	Kostoľany nad Hornádom		1 199
	Košické Oľšany		1 154
	Milhost'		373
	Nižná Hutka		511
Sokol'	873		
Sokoľany	1 118		
Trebejov	163		
Vajkovce	522		
Vyšná Hutka	356		
Blažice	496		
Cestice	795		
Ďurďošík	350		
Gyňov	564		

Názov okresu	Skupina	Názov obce	Počet obyvateľov v roku 2004
Košice – okolie	Obce, ktoré nie sú pólmi rastu ležiace v záujmovom území inovačných pólov rastu	Hodkovce	248
		Hýľov	434
		Chrastné	376
		Komárovce	393
		Kráľovce	1 080
		Malá Lodina	186
		Mokrance	1 345
		Nižná Myšľa	1 394
		Nižný Čaj	272
		Nižný Lánec	417
		Nová Polhora	421
		Nováčany	679
		Obišovce	385
		Olšovany	545
		Paňovce	567
		Perín – Chym	1 498
		Ploské	811
		Rákoš	349
		Svinica	824
		Šemša	730
		Trst'any	245
	Veľká Lodina	253	
	Vyšná Myšľa	888	
	Vyšný Čaj	301	
	Vyšný Klátov	403	
	Obce, ktoré nie sú pólmi rastu mimo záujmových území	Bačkovík	411
		Boliarov	625
		Bunetice	100
		Čížatice	364
		Debraď	380
		Dvorníky – Včeláre	438
		Hačava	229
		Háj	285
		Herľany	287
		Host'ovce	191
		Chorváty	97
		Janík	569
		Kalša	714
		Kecerovský Lipovec	112
		Košický Klečenov	267
		Mudrovce	80
		Nižná Kamenica	488
		Nový Salaš	197
Opátka		83	
Opiná		176	
Peder		406	
Rankovce		599	
Rešica	363		
Rudník	607		
Slančák	222		
Slanská Huta	215		
Slanské Nové Mesto	482		
Turnianska Nová Ves	367		
Vtáčkovce	829		
Vyšná Kamenica	245		

Názov okresu	Skupina	Názov obce	Počet obyvateľov v roku 2004
Košice – okolie	Obce, ktoré nie sú pólmi rastu mimo záujmových území	Vyšný Medzev	536
		Zádiel	199
		Zlatá Idka	345
		Žarnov	419
Michalovce	Inovačné póly rastu	Veľké Kapušany	9 536
		Michalovce	39 842
	Kohézne póly rastu v záujmovom území inovačných pólov rastu	Jovsa	836
		Nacina Ves	1 736
		Rakovec nad Ondavou	1 086
		Strážske	4 455
		Trhovište	1 816
		Vinné	1 634
	Kohézne póly rastu mimo záujmového územia inovačných pólov rastu	Zalužice	1 140
		Bracovce	942
		Budkovce	1 476
		Iňačovce	630
		Malčice	1 336
		Markovce	808
		Palín	894
		Pavlovce nad Uhom	4 530
		Tušická Nová Ves	585
		Veľké Slemence	598
	Obce, ktoré nie sú pólmi rastu ležiace v záujmovom území inovačných pólov rastu	Vojany	825
		Žbince	955
		Kaluža	375
		Klokočov	406
		Krásnovce	596
		Kusín	363
		Lastomír	1 159
		Laškovce	530
		Lesné	425
		Lúčky	522
		Moravany	1 040
		Oreské	495
		Petrovce nad Laborcom	966
		Pozdišovce	1 227
		Pusté Čemerné	372
		Staré	805
		Suché	427
		Šamudovce	554
		Trnava pri Laborci	532
		Voľa	250
	Zbudza	537	
	Zemplínska Široká	871	
	Obce, ktoré nie sú pólmi rastu mimo záujmových území	Bajany	495
		Bánovce nad Ondavou	754
Beša		372	
Budince		213	
Čečehov		341	
Čičarovce		852	
Čierne Pole		307	
Drahňov		1 180	
Dúbravka		661	
Falkušovce		673	
Hatalov		756	

Názov okresu	Skupina	Názov obce	Počet obyvateľov v roku 2004
Michalovce	Obce, ktoré nie sú pólmi rastu mimo záujmových území	Hažín	452
		Hnojné	242
		Horovce	896
		Ižkovce	113
		Jastrabie pri Michalovciach	338
		Kačanov	399
		Kapušianske Kľačany	822
		Krišovská Liesková	877
		Ložín	817
		Malé Raškovce	245
		Maťovské Vojkovce	590
		Oborín	710
		Petrikovce	216
		Poruba pod Vihorlatom	605
		Ptrukša	519
		Ruská	590
		Senné	736
		Slavkovce	609
		Sliepkovce	704
		Stretava	634
Stretavka	183		
Tušice	696		
Veľké Raškovce	350		
Vrbnica	806		
Vysoká nad Uhom	796		
Závadka	429		
Zemplínske Kopčany	232		
Rožňava	Inovačné póly rastu	Rožňava	19 226
	Kohézne póly rastu mimo záujmového územia inovačných pólov rastu	Brzotín	1 268
		Dobšiná	5 103
		Drnava	672
		Gemerská Hôrka	1 334
		Gemerská Poloma	2 023
		Jablonov nad Turňou	862
		Krásnohorské Podhradie	2 476
		Nižná Slaná	1 207
		Plešivec	2 417
		Rejdová	719
		Slavošovce	1 837
		Šúttnik	1 501
	Obce, ktoré nie sú pólmi rastu mimo záujmových území	Ardovo	180
		Betliar	979
		Bohúňovo	323
		Bôrka	461
		Brdárka	60
		Bretka	350
		Čierna Lehota	582
		Čoltovo	470
		Čučma	586
		Dedinky	303
Dlhá Ves		598	
Gemerská Panica	707		
Gočaltovo	249		
Gočovo	403		
Hanková	55		

Názov okresu	Skupina	Názov obce	Počet obyvateľov v roku 2004
Rožňava	Obce, ktoré nie sú pólmi rastu mimo záujmových území	Henckovce	433
		Honce	395
		Hrhov	1 192
		Hrušov	345
		Jovice	695
		Kečovo	397
		Kobeliarovo	433
		Kocel'ovce	254
		Kováčová	94
		Krásnohorská Dlhá Lúka	685
		Kružná	522
		Kunova Teplica	638
		Lipovník	520
		Lúčka	211
		Markuška	179
		Meliata	223
		Ochtiná	551
		Pača	652
		Pašková	286
		Petrovo	107
		Rakovnica	586
		Rochovce	322
		Roštár	538
		Rozložná	200
		Rožňavské Bystré	582
		Rudná	728
		Sílica	582
		Sílická Brezová	193
Sílická Jablonica	231		
Slavec	471		
Slavoška	123		
Stratená	140		
Vlachovo	914		
Vyšná Slaná	529		
Sobrance	Inovačné póly rastu	Sobrance	6 296
	Kohézne póly rastu mimo záujmového územia inovačných pólov rastu	Bežovce	1 007
		Blatné Remety	503
		Krčava	437
		Lekárovce	1 035
		Podhorod'	391
		Porúbka	460
		Remetské Hámre	658
		Úbrež	650
	Obce, ktoré nie sú pólmi rastu mimo záujmových území	Baškovce	261
		Beňatina	257
		Blatná Polianka	173
		Blatné Revištia	216
		Bunkovce	333
		Fekišovce	306
		Hlivištia	376
		Horná	388
Husák		170	
Choňkovce		618	
Inovce	235		
Jasenov	319		



Názov okresu	Skupina	Názov obce	Počet obyvateľov v roku 2004
Sobrance	Obce, ktoré nie sú pólmi rastu mimo záujmových území	Jenkovce	429
		Kolibabovce	189
		Koňuš	360
		Koromľa	521
		Kristy	307
		Nižná Rybnica	410
		Nižné Nemecké	334
		Orechová	249
		Ostrov	275
		Petrovce	234
		Pinkovce	188
		Porostov	231
		Priekopa	300
		Ruská Bystrá	133
		Ruskovce	236
		Ruský Hrabovec	362
		Sejkov	201
		Svätuš	119
		Tašuľa	222
		Tibava	529
Veľké Revištia	536		
Vojnatina	238		
Vyšná Rybnica	379		
Vyšné Nemecké	246		
Vyšné Remety	420		
Záhor	710		
Spišská Nová Ves	Inovačné póly rastu	Krompachy	8 870
		Spišská Nová Ves	38 727
	Kohézne póly rastu v záujmovom území inovačných pólov rastu	Harichovce	1 723
		Hrabušice	2 249
		Letanovce	2 066
		Markušovce	3 533
		Smižany	8 269
		Spišské Tomášovce	1 580
	Kohézne póly rastu mimo záujmového územia inovačných pólov rastu	Bystrany	2 734
		Mlynky	589
		Poráč	1 038
		Rudňany	3 432
		Slovinky	1 873
		Spišské Vlasy	3 550
		Spišský Hrušov	1 269
		Žehra	1 696
	Obce, ktoré nie sú pólmi rastu ležiace v záujmovom území inovačných pólov rastu	Arnutovce	595
		Betlanovce	636
		Danišovce	454
		Hnilčík	520
		Iliašovce	972
		Lieskovany	262
		Odorín	892
		Teplička	1 116
	Obce, ktoré nie sú pólmi rastu mimo záujmových území	Hincovce	207
		Hnilec	508
		Chrast' nad Hornádom	772
Jamník		1 061	
Kaľava		439	

Názov okresu	Skupina	Názov obce	Počet obyvateľov v roku 2004	
Spišská Nová Ves	Obce, ktoré nie sú pólmi rastu mimo záujmových území	Kolinovce	590	
		Matejovce nad Hornádom	487	
		Olcnavá	969	
		Ofšavka	192	
		Slatvina	306	
		Vítkovce	523	
		Vojkovce	445	
Trebišov	Inovačné póly rastu	Kráľovský Chlmec	7 966	
		Sečovce	7 882	
		Trebišov	22 934	
	Kohézne póly rastu mimo záujmového územia inovačných pólův rastu	Biel	1 418	
		Boľ	691	
		Borša	1 253	
		Cejkov	1 206	
		Čerhov	819	
		Čierna nad Tisou	4 390	
		Dobrá	414	
		Hraň	1 566	
		Kuzmice	1 651	
		Leles	1 898	
		Michaľany	1 755	
		Nižný Žipov	1 350	
		Novosad	1 031	
		Parchovany	1 916	
		Pribeník	958	
		Slovenské Nové Mesto	1 052	
		Somotor	1 671	
		Streda nad Bodrogom	2 430	
		Veľké Trakany	1 399	
		Veľký Horeš	960	
		Viničky	518	
		Vojčice	2 074	
		Zemplínska Teplica	1 466	
		Obce, ktoré nie sú pólmi rastu mimo záujmových území	Bačka	600
			Bačkov	620
			Bara	349
			Boľany	1 245
			Brehov	637
			Brezina	710
	Byšta		157	
	Čeľovce		526	
	Černochoch		223	
	Čierna		416	
	Dargov		541	
	Dvorianky		614	
	Egreš		435	
	Hrčel'		798	
	Hriadky		466	
	Kašov		278	
Kazimír	880			
Klin nad Bodrogom	194			
Kožuchov	236			
Kravany	337			
Kysta	406			
Ladmovce	356			

Názov okresu	Skupina	Názov obce	Počet obyvateľov v roku 2004
Trebíšov	Obce, ktoré nie sú pólmi rastu mimo záujmových území	Lastovce	1 060
		Luhyňa	313
		Malá Trňa	451
		Malé Ozorovce	566
		Malé Trakany	1 135
		Malý Horeš	1 112
		Malý Kamenec	457
		Nový Ruskov	637
		Plechotice	781
		Poľany	529
		Rad	582
		Sirník	603
		Slivník	784
		Soľníčka	246
		Stanča	440
		Stankovce	189
		Strážne	686
		Svätá Mária	618
		Svätuše	901
		Svinice	245
		Trnávka	164
		Veľaty	819
		Veľká Trňa	484
		Veľké Ozorovce	715
		Veľký Kamenec	838
		Višňov	219
		Vojka	506
		Zatín	787
		Zbehňov	290
		Zemplín	400
Zemplínska Nová Ves	954		
Zemplínske Hradište	1 150		
Zemplínske Jastrabie	633		
Zemplínsky Branč	474		

Obrázok č.360.

**Celkový zoznam obcí podľa okresov so zatriedením do jednotlivých skupín.**

Zdroj: Zoznam pólův rastu pre Národný strategický referenčný rámec na roky 2007 – 2013.