

13.1.3. Obyvateľstvo a sídla

Demografická analýza obyvateľstva Košického kraja

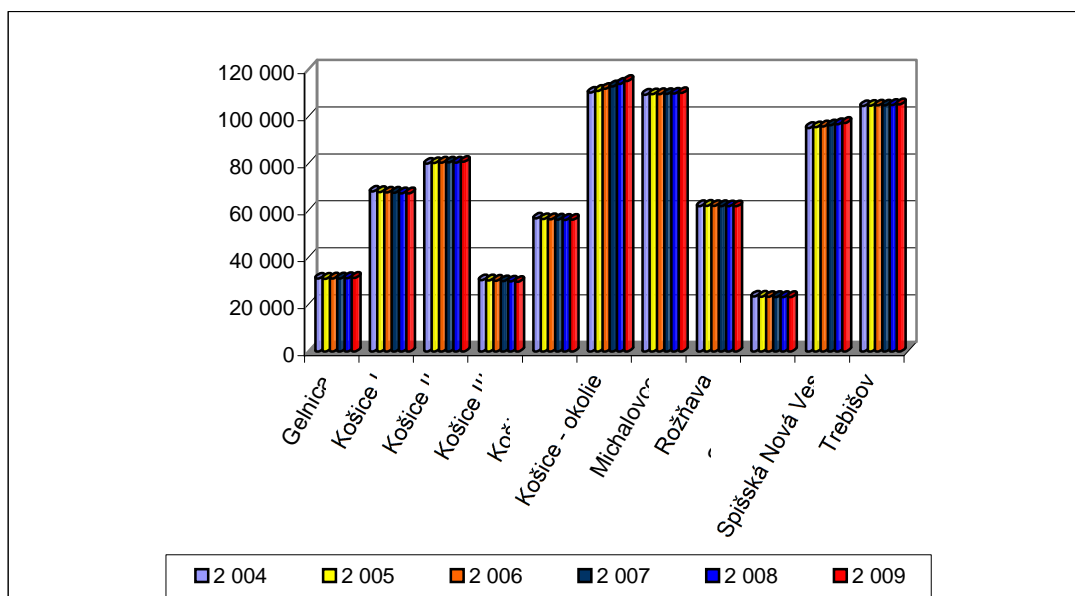
K 31.12.2009 žilo v Košickom kraji 778 120 obyvateľov, t.j. 14,3% z celkovej populácie Slovenska. Podiel žien tvoril 51,5% z celkového počtu obyvateľstva, čo je takmer zhodné s hodnotou za Slovensko (51,4%). Rozloženie obyvateľstva v rámci kraja je nerovnomerné. Najviac obyvateľov kraja žije v krajskom meste Košice s podielom 30,1% z celkového počtu obyvateľov kraja. Medzi hustejšie osídlené patria aj okresy Michalovce, Košice – okolie, Trebišov a Spišská Nová Ves, kde sa pohybuje podiel obyvateľstva kraja na úrovni 12 – 15%. Najnižší podiel obyvateľstva (3%, resp. 4%) žije v okresoch Sobrance a Gelnica.

Tabuľka: Vývoj počtu obyvateľov k 31. 12. v okresoch Košického kraja za roky 2004 - 2009

| Územie | 2004 | 2005 | 2006 | 2007 | 2008 | 2009 | Index 2009/2004 |
|---------------------|----------------|----------------|----------------|----------------|----------------|----------------|-----------------|
| Gelnica | 31 006 | 30 982 | 31 087 | 31 127 | 31 257 | 31 365 | 101,1 |
| Košice I | 68 089 | 67 904 | 67 695 | 67 648 | 67 342 | 67 336 | 98,9 |
| Košice II | 79 934 | 80 256 | 80 432 | 80 476 | 80 448 | 80 763 | 101,0 |
| Košice III | 30 349 | 30 291 | 30 152 | 29 953 | 29 814 | 29 682 | 97,8 |
| Košice IV | 56 634 | 56 420 | 56 317 | 56 160 | 56 055 | 56 099 | 99,1 |
| Košice - okolie | 110 221 | 110 997 | 111 888 | 112 862 | 113 971 | 115 192 | 104,5 |
| Michalovce | 109 322 | 109 547 | 109 626 | 109 696 | 109 807 | 110 080 | 100,7 |
| Rožňava | 61 902 | 62 038 | 61 988 | 61 925 | 61 830 | 61 827 | 99,9 |
| Sobrance | 23 447 | 23 348 | 23 284 | 23 183 | 23 214 | 23 222 | 99,0 |
| Spišská Nová Ves | 95 144 | 95 531 | 95 862 | 96 302 | 96 788 | 97 329 | 102,3 |
| Trebišov | 104 460 | 104 633 | 104 755 | 104 771 | 104 983 | 105 225 | 100,7 |
| Košický kraj | 770 508 | 771 947 | 773 086 | 774 103 | 775 509 | 778 120 | 101,0 |
| Slovenská republika | 5 384 822 | 5 389 180 | 5 393 637 | 5 400 998 | 5 412 254 | 5 424 925 | 100,7 |

Zdroj: SÚ SR, Regionálna databáza

Graf: Vývoj počtu obyvateľov v okresoch Košického kraja



Pohyb obyvateľstva

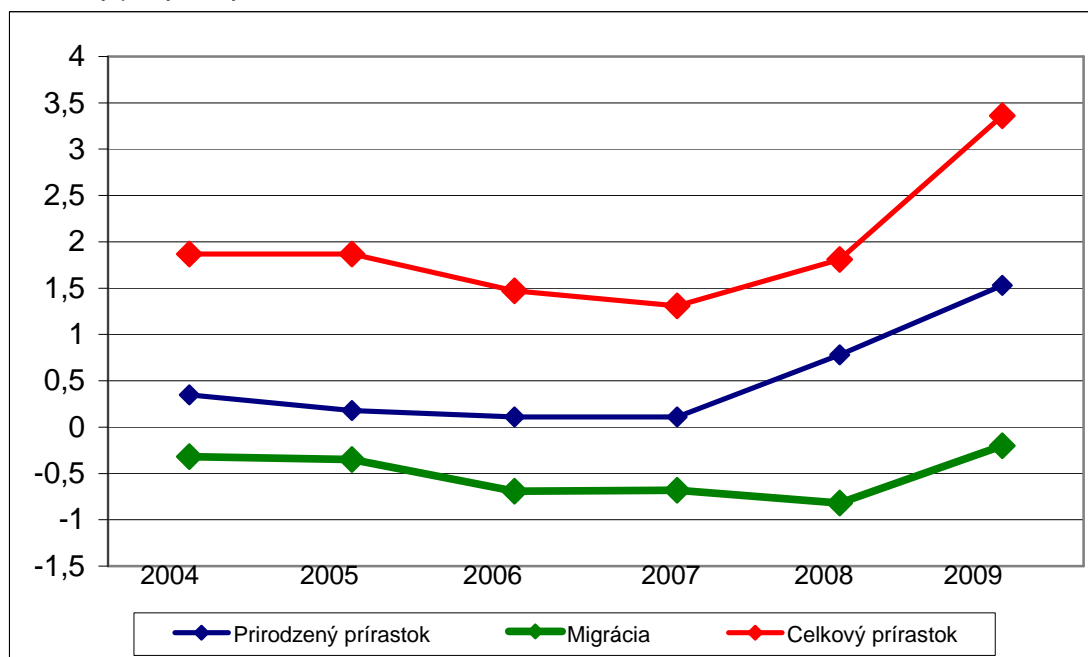
Celkový pohyb obyvateľstva je výsledkom prirodzeného a migračného pohybu (sťahovanie). Celkový počet obyvateľstva je teda bezprostredne ovplyvňovaný vývojom pôrodnosti, úmrtnosti (prirodzený pohyb) a migrácie obyvateľstva. Celkový prírastok obyvateľov v roku 2009 bol v počte

2611 osôb, z toho prirodzeným prírastkom sa počet obyvateľov zvýšil o 2 769 osôb (Košícký kraj bol na 2. mieste v rámci SR za Prešovským krajom).

Zvyšovanie počtu obyvateľov v Košíckom kraji je ovplyvnené najmä pomerne **vysokým prirodzeným prírastkom obyvateľov**, keď prirodzený prírastok bol vyšší ako v priemere za SR, resp. v západných krajoch SR. V roku 2008 dosiahla hodnota prirodzeného prírastku v prepočte na 1000 obyvateľov úroveň 2,63‰, oproti roku 2004 vzrástla o viac ako 0,4‰. Prirodzený úbytok obyvateľstva bol v roku 2008 zaznamenaný v troch okresoch Košíckého kraja, a to v okrese Sobrance (-1,81‰), Rožňava (-0,71‰) a Košice IV (-0,34‰).

Najvyššie hodnoty prirodzeného prírastku v prepočte na 1000 obyvateľov v roku 2009 dosahovali okresy Spišská Nová Ves (6,54‰), Košice III (5,22‰), Gelnica (4,75‰) a Košice – okolie (4,04‰). V roku 2009 priemerný prirodzený prírastok obyvateľstva v Košíckom kraji dosiahol hodnotu 3,56 ‰, najvyšší bol v okresoch Spišská Nová Ves, Košice III a Košice-okolie. Prirodzený úbytok bol evidovaný v okrese Sobrance.

Graf: Celkový pohyb obyvateľstva v rokoch 2004 – 2009



Zdroj: ŠÚ SR

Tabuľka: Prirodzený pohyb obyvateľstva v okresoch Košíckého kraja v rokoch 2004 – 2009 na 1000 obyvateľov (‰) - indikátor plnenia cieľov a priorit Národnej stratégie regionálneho rozvoja

| Územie | 2004 | 2005 | 2006 | 2007 | 2008 | 2009 |
|----------------------------|-------------|-------------|-------------|-------------|-------------|-------------|
| Gelnica | 4,39 | 1,32 | 3,91 | 2,89 | 4,75 | 4,09 |
| Košice I | 1,52 | 1,51 | 0,21 | -0,24 | 0,37 | 2,12 |
| Košice II | 3,52 | 3,86 | 2,82 | 4,18 | 3,79 | 4,41 |
| Košice III | 5,73 | 4,92 | 5,29 | 5,29 | 5,22 | 7,09 |
| Košice IV | -1,34 | -2,33 | -1,15 | -1,24 | -0,34 | 0,09 |
| Košice - okolie | 3,80 | 2,94 | 4,22 | 3,64 | 4,04 | 6,08 |
| Michalovce | 1,55 | 1,54 | 1,47 | 1,03 | 2,40 | 2,49 |
| Rožňava | -1,57 | -0,32 | -0,40 | -1,21 | -0,71 | 0,16 |
| Sobrance | -4,38 | -2,82 | -4,55 | -4,70 | -1,81 | -2,54 |
| Spišská Nová Ves | 6,76 | 6,21 | 6,16 | 6,92 | 6,54 | 7,70 |
| Trebišov | 0,36 | 2,28 | 1,19 | 0,39 | 1,52 | 2,45 |
| Košický kraj | 2,19 | 2,21 | 2,16 | 2,00 | 2,63 | 3,56 |
| Slovenská republika | 0,35 | 0,18 | 0,11 | 0,11 | 0,78 | 1,53 |

Zdroj: ŠÚ SR, Regionálna databáza

V rámci migračného pohybu obyvateľstva v Košickom kraji v hodnotenom období došlo k postupnému zvyšovaniu úbytku obyvateľstva sťahovaním. V roku 2008 sa znížil počet obyvateľov kraja o 635 obyvateľov a miera migrácie dosiahla hodnotu -0,82‰. V rámci kraja prírastok obyvateľstva sťahovaním bol iba v troch okresoch (Košice – okolie 5,74‰, Sobrance 3,15‰ a Trebišov 0,51‰). Najvýraznejší úbytok obyvateľstva sťahovaním bol v košických okresoch (Košice III - 9,87‰, Košice I -4,91‰ a Košice II -4,14‰).

V roku 2009 sa v dôsledku migračného pohybu znížil počet obyvateľov Košického kraja o 158 osôb, najviac v okrese Košice III (-343 osôb, t.j. 11,43 ‰) a v okrese Spišská Nová Ves (- 206) .

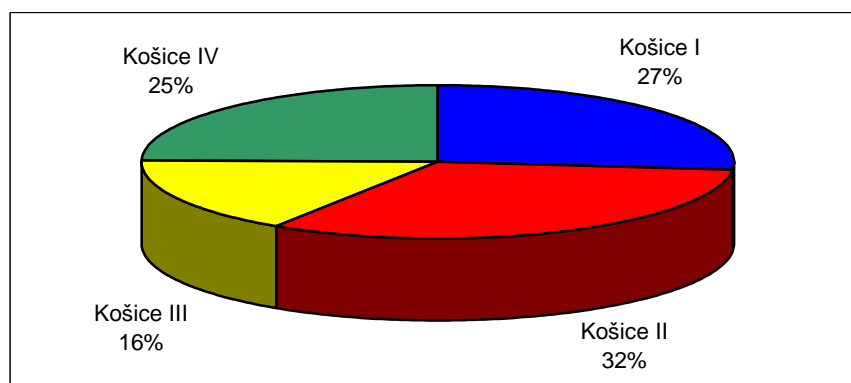
Medzi mestom a vidiekom prebieha proces suburbanizácie. V meste Košice dochádza k úbytku počtu obyvateľov a v okrese Košice-okolie evidujeme prírastky. V roku 2009 v okrese Košice-okolie migráciou pribudlo 524 a v meste Košice ubudlo 533 osôb. Túto situáciu ovplyvňujú aj problémy rodín s riešením bytovej situácie z dôvodu vysokej ceny bytov najmä v meste Košice, preto sú vidiecke sídla, najmä v dobrej dopravnej dostupnosti pre dochádzku za prácou atraktívnejšie na bývanie.

Tabuľka: Migračný pohyb obyvateľstva v okresoch Košického kraja v rokoch 2004 – 2009 na 1000 obyvateľov (‰) – indikátor plnenia cieľov a priorit Národnej stratégie regionálneho rozvoja

| Územie | 2004 | 2005 | 2006 | 2007 | 2008 | 2009 |
|----------------------------|--------------|--------------|--------------|--------------|--------------|---------------|
| Gelnica | -1,68 | -2,10 | -0,52 | -1,61 | -0,58 | - 0,64 |
| Košice I | -5,95 | -4,23 | -3,28 | -0,46 | -4,91 | -2,21 |
| Košice II | 0,36 | 0,16 | -0,63 | -3,64 | -4,14 | -0,51 |
| Košice III | -8,23 | -6,83 | -9,89 | -11,91 | -9,87 | -11,52 |
| Košice IV | -2,31 | -1,45 | -0,67 | -1,55 | -1,53 | 0,70 |
| Košice – okolie | 3,37 | 4,08 | 3,78 | 5,03 | 5,74 | 4,57 |
| Michalovce | -1,04 | 0,51 | -0,75 | -0,39 | -1,39 | -0,01 |
| Rožňava | 3,31 | 2,52 | -0,40 | 0,19 | -0,82 | -0,21 |
| Sobrance | 1,32 | -1,41 | 1,80 | 0,34 | 3,15 | 2,89 |
| Spišská Nová Ves | -0,86 | -2,15 | -2,70 | -2,34 | -1,50 | -2,12 |
| Trebišov | 1,48 | -0,62 | -0,03 | -0,24 | 0,51 | -0,14 |
| Košický kraj | -0,32 | -0,35 | -0,69 | -0,68 | -0,82 | - 0,20 |
| Slovenská republika | 0,53 | 0,63 | 0,72 | 1,26 | 1,31 | 0,81 |

Zdroj: ŠÚ SR, Regionálna databáza

Graf: Podiel jednotlivých okresov mesta Košice na počte vystaňovaných do okresu Košice - okolie



Zdroj: ŠÚ SR

Výsledkom prirodzeného a migračného pohybu obyvateľstva je **celkový pohyb**. Celkový prírastok obyvateľstva v Košickom kraji poklesol z hodnoty 1,87‰ v roku 2004 na 1,81‰ v roku 2008. V roku 2009 vplyvom priaznivého ekonomického vývoja a vyššieho prirodzeného prírastku sa prírastok zvýšil na 3,36 ‰.

V roku 2009 celkový úbytok počtu obyvateľov vykazovali okresy Košice I a III a Rožňava. Zaujímavá situácia je dlhodobá v okrese Košice III, kde aj napriek vysokému prirodzenému prírastku dochádza vďaka migračnému úbytku k celkovému poklesu počtu obyvateľov.

Najvyššiu mieru celkového pohybu obyvateľstva vykazuje dlhodobý okres Košice – okolie, na čo má vplyv prirodzený prírastok obyvateľov aj migrácia, ale aj vyššie spomínaný proces suburbanizácie. V roku 2009 dosiahol okres Košice – okolie celkový prírastok obyvateľstva v absolútnom vyjadrení 1 221 osôb (10,62‰). Vysokú mieru celkového prírastku dosahuje aj okres Spišská Nová Ves, v ktorom hodnoty celkového prírastku dlhodobý dosahujú hodnoty na úrovni 4 – 6 ‰. Je to aj vplyvom vyššieho zastúpenia obyvateľstva rómskeho etnika v tomto okrese.

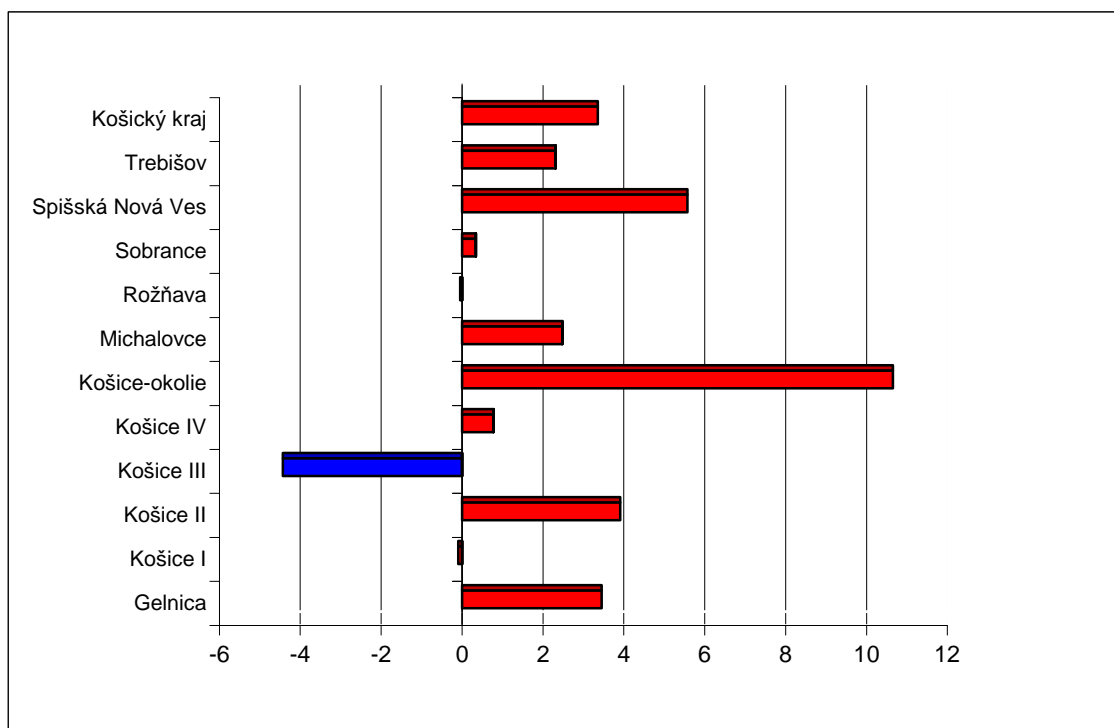
Tabuľka: Celkový pohyb obyvateľstva v okresoch Košického kraja v rokoch 2004 – 2009 na 1000 obyvateľov (‰) – Indikátor plnenia cieľov a priorit Národnej stratégie regionálneho rozvoja

| Územie | 2004 | 2005 | 2006 | 2007 | 2008 | 2009 |
|----------------------------|-------------|-------------|-------------|-------------|-------------|-------------|
| Gelnica | 2,71 | -0,77 | 3,39 | 1,29 | 4,17 | 3,45 |
| Košice I | -4,42 | -2,72 | -3,08 | -0,69 | -4,54 | -0,09 |
| Košice II | 3,88 | 4,02 | 2,19 | 0,55 | -0,35 | 3,91 |
| Košice III | -2,50 | -1,91 | -4,60 | -6,62 | -4,65 | -4,43 |
| Košice IV | -3,65 | -3,78 | -1,83 | -2,79 | -1,87 | 0,78 |
| Košice – okolie | 7,16 | 7,01 | 8,00 | 8,68 | 9,78 | 10,65 |
| Michalovce | 0,51 | 2,06 | 0,72 | 0,64 | 1,01 | 2,48 |
| Rožňava | 1,74 | 2,20 | -0,81 | -1,02 | -1,54 | -0,05 |
| Sobrance | -3,06 | -4,22 | -2,75 | -4,35 | 1,34 | 0,34 |
| Spišská Nová Ves | 5,90 | 4,06 | 3,46 | 4,58 | 5,04 | 5,57 |
| Trebišov | 1,84 | 1,65 | 1,17 | 0,15 | 2,02 | 2,31 |
| Košický kraj | 1,87 | 1,87 | 1,47 | 1,31 | 1,81 | 3,36 |
| Slovenská republika | 0,89 | 0,81 | 0,83 | 1,36 | 2,08 | 2,34 |

Zdroj: SÚ SR, Regionálna databáza

Z nasledujúceho grafu jasne vyplýva proces suburbanizácie, mierny úbytok počtu obyvateľov v okresoch mesta Košice (Košice I a Košice III) a prírastok najmä v okrese Košice-okolie, ale aj v okresoch Spišská Nová Ves, Trebišov a ďalších)

Graf: Celkový pohyb obyvateľstva v okresoch Košického kraja v roku 2009



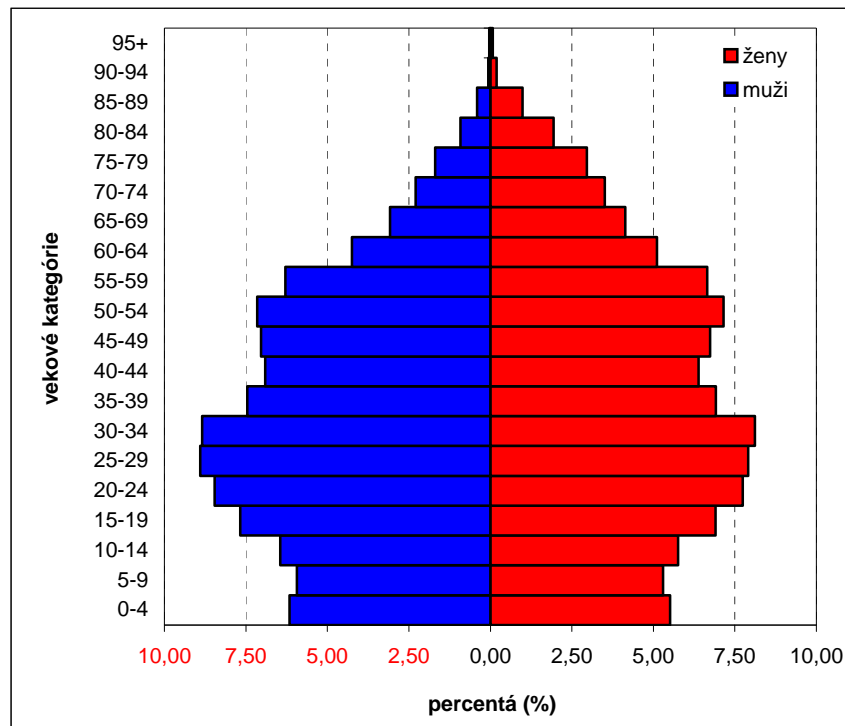
Štruktúra obyvateľstva

Veková a pohlavná štruktúra obyvateľstva

Veková štruktúra obyvateľstva je jednou zo základných demografických charakteristík každej populácie. Najčastejšou formou grafického znázornenia vekovej štruktúry je veková pyramída

V priebehu posledných rokov možno sledovať postupné zmeny vo vekovej štruktúre obyvateľstva Košického kraja. Najväčšie zmeny sa prejavili v predproduktívnom a produktívnom veku obyvateľstva, pričom v rámci jednotlivých vekových skupín dochádza k postupnému presunu obyvateľstva do vyššej vekovej kategórie. Od 60. roku veku sa postupne znižuje podiel obyvateľstva v danej populácii, hlavne z dôvodu vyššej úmrtnosti. V poproduktívnom veku žije väčší podiel žien ako mužov z dôvodu rôznych úmrtnostných pomerov u mužov a žien v tomto veku.

Graf: Veková pyramída obyvateľstva



Dôležitou charakteristikou vekového zloženia obyvateľstva vo vyspelých krajinách je populačné starnutie. Tento proces možno sledovať aj v rámci Košického kraja. V roku 2004 pripadalo na 100 obyvateľov vo veku do 15 rokov 95 obyvateľov v poproduktívnom veku (muži nad 60 rokov, ženy nad 55 rokov), v roku 2008 to už bolo 110 obyvateľov. Index starnutia teda vzrástol za posledné 4 roky o viac ako 15%. Priemerný vek obyvateľstva v Košickom kraji dosiahol hodnotu 37,02 roka.

V rámci okresov Košického kraja majú **najstaršie obyvateľstvo okresy Košice IV**, kde na 100 obyvateľov vo veku do 15 rokov pripadá 193 obyvateľov v poproduktívnom veku, Sobrance a Košice I s hodnotou indexu starnutia na úrovni 146 obyvateľov (stav ku koncu roka 2009). Dôvodom zhoršujúcej sa vekovej štruktúry obyvateľstva v okrese Sobrance je hlavne odchod obyvateľstva v produktívnom veku do iných okresov SR za lepšími pracovnými podmienkami. Najmladšie obyvateľstvo je v okresoch Spišská Nová Ves a Košice – okolie, kde index starnutia nadobúda hodnoty 83, resp. 91.

Podobný stav môžeme sledovať aj pri **priemernom veku obyvateľstva** v jednotlivých okresoch. Najvyšší priemerný vek dosahovalo v roku 2009 obyvateľstvo v okresoch Košice IV, Sobrance a Košice I (39 – 41 rokov), najnižšie hodnoty sú v okresoch Spišská Nová Ves a Košice – okolie, kde je priemerný vek obyvateľstva na úrovni 35 rokov.

V populácii Košického kraja **prevažujú ženy nad mužmi**, čo je spôsobené vyššou mierou úmrtnosti mužov. K 31.12.2009 žilo v Košickom kraji 377 692 mužov a 400 428 žien, ženy tvorili 51,5% populácie, na 1000 žien pripadalo 943 mužov.

Zastúpenie mužov a žien sa líši v jednotlivých vekových kategóriách. Vyššie zastúpenie mužov v Košickom kraji je v nižších vekových kategóriách, pričom relatívnu prevahu si udržiavajú až do veku 40 – 44 rokov. V nízkom veku je to spôsobené najmä tým, že sa rodí viac chlapcov ako

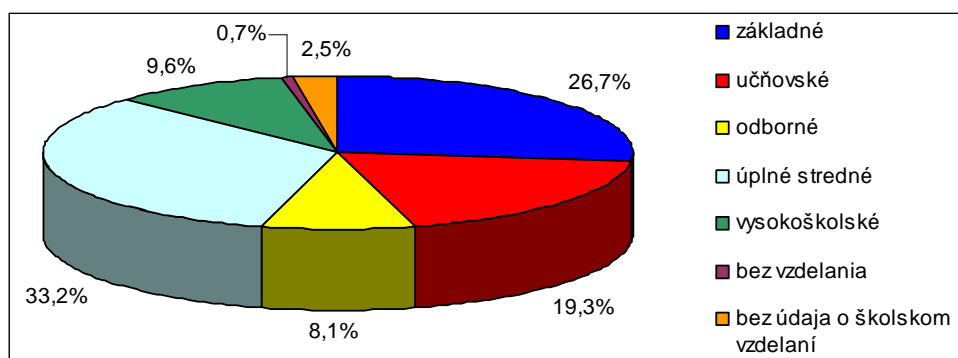
dievčat, vo vyššom veku sa však tento pomer pomaly vyrovnáva a kvôli vyššej úmrtnosti mužov dochádza k postupnému zvyšovaniu podielu ženskej časti populácie. Od vekovej kategórie 45 – 49 rokov dochádza k prevahe žien nad mužmi v populácii. Najvýraznejšie sa prevaža žien prejavuje vo vyšších vekových skupinách, kde na obyvateľstvo vo veku nad 60 rokov pripadá 38,8% mužov a 61,2% žien.

Vzdelanostná štruktúra obyvateľstva

Celoslovenským trendom je zvyšovanie vzdelanostnej úrovne obyvateľstva. Tento trend sa prejavuje aj na území Košického kraja, najmä znížením podielu osôb so základným vzdelaním a bez vzdelania a rastom podielu vysokoškolsky vzdelaného obyvateľstva.

Vzdelanostná štruktúra obyvateľstva sa zisťuje pri sčítaní obyvateľstva, ľudí a bytov (SODB). Na základe výsledkov zo sčítania, v roku 2001 bol v Košickom kraji najvyšší podiel obyvateľstva s úplným stredným vzdelaním (33,2%) a základným vzdelaním (26,7%). Obyvateľstvo s učňovským vzdelaním dosiahlo podiel 19,3%. Vysoký podiel zaznamenalo obyvateľstvo s vysokoškolským vzdelaním, ktorí v roku 2001 tvorili 9,6% z celkového počtu obyvateľstva nad 15 rokov v Košickom kraji.

Graf: Obyvateľstvo Košického kraja vo veku 15 a viac rokov podľa ukončeného vzdelania v roku 2001 (SODB)



Najvyšší podiel obyvateľstva s **vysokoškolským vzdelaním** v Košickom kraji v roku 2001 žil v okresoch mesta Košice (dosahoval podiel až 21,9% v okrese Košice I). Najnižšie zastúpenie vysokoškolsky vzdelaného obyvateľstva bolo v okresoch Košice – okolie (4,3%) a Gelnica (4,6%). Podobná situácia bola aj v podiele obyvateľstva s **úplným stredným vzdelaním**, ktoré bolo najviac zastúpené v mestských okresoch Košice I - IV (38,4 – 43,4%), zatiaľ čo najnižší podiel bol v okresoch Gelnica (27,2%), Sobrance (27,9%) a Košice – okolie (28,1%). V rámci **základného vzdelania** sú zastúpené tie isté okresy ako pri vysokoškolskom a úplnom strednom vzdelaní, ale s opačnými hodnotami. Okresy mesta Košice majú najnižší podiel obyvateľstva so základným vzdelaním (15,0 – 19,8%), zatiaľ čo okresy Gelnica a Košice – okolie dosahujú najvyšší podiel v rámci Košického kraja (34,0%, resp. 33,7%). Obyvateľstvo **bez vzdelania** malo v okresoch Košického kraja relatívne rovnaké rozdelenie, s minimom v okresoch mesta Košice a maximom v okresoch Trebišov a Sobrance.

Tabuľka: Obyvateľstvo Košického kraja vo veku 15 a viac rokov podľa ukončeného vzdelania (rok 2001, SODB)

| Územie | Najvyšší ukončený stupeň školského vzdelania | | | | | | |
|------------------|--|----------|---------|---------------|---------------|---------------|----------------------|
| | základné | učňovské | odborné | úplné stredné | vysokoškolské | bez vzdelania | bez údajov o šk.vzd. |
| Gelnica | 34,0 | 23,5 | 8,5 | 27,2 | 4,6 | 0,7 | 1,4 |
| Košice I | 15,2 | 13,2 | 6,3 | 38,4 | 21,9 | 0,1 | 4,8 |
| Košice II | 19,8 | 16,1 | 6,8 | 38,6 | 15,1 | 0,2 | 3,3 |
| Košice III | 15,0 | 19,4 | 5,5 | 43,4 | 12,9 | 0,2 | 3,6 |
| Košice IV | 17,0 | 16,9 | 7,7 | 40,2 | 14,8 | 0,1 | 3,3 |
| Košice – okolie | 33,7 | 22,0 | 8,8 | 28,1 | 4,3 | 1,0 | 2,1 |
| Michalovce | 29,1 | 19,2 | 8,5 | 33,0 | 8,1 | 0,6 | 1,4 |
| Rožňava | 32,5 | 20,8 | 8,3 | 30,3 | 6,1 | 0,8 | 1,2 |
| Sobrance | 32,1 | 22,1 | 9,4 | 27,9 | 5,4 | 1,4 | 1,7 |
| Spišská Nová Ves | 28,3 | 21,0 | 8,4 | 30,9 | 7,7 | 0,7 | 3,1 |

| Územie | Najvyšší ukončený stupeň školského vzdelania | | | | | | |
|---------------------|--|-------------|------------|------------------|--------------------|------------------|-------------------------|
| | základné | učňovské | odborné | úplné stredné | vysoko- školské | bez vzdelania | bez údajov o šk.vzd. |
| Trebišov | 31,1 | 20,3 | 9,7 | 30,2 | 5,9 | 1,3 | 1,7 |
| Košický kraj | 26,7 | 19,3 | 8,1 | 33,2 | 9,6 | 0,7 | 2,5 |

Zdroj: ŠÚ SR

Sčítanie ľudí, domov a bytov sa vykonáva v 10 ročných intervaloch, najbližšie sa uskutoční v mesiaci máj 2011. V medziobdobí výsledky o vzdelanostnej štruktúre obyvateľstva získavame zo štatistických zisťovaní.

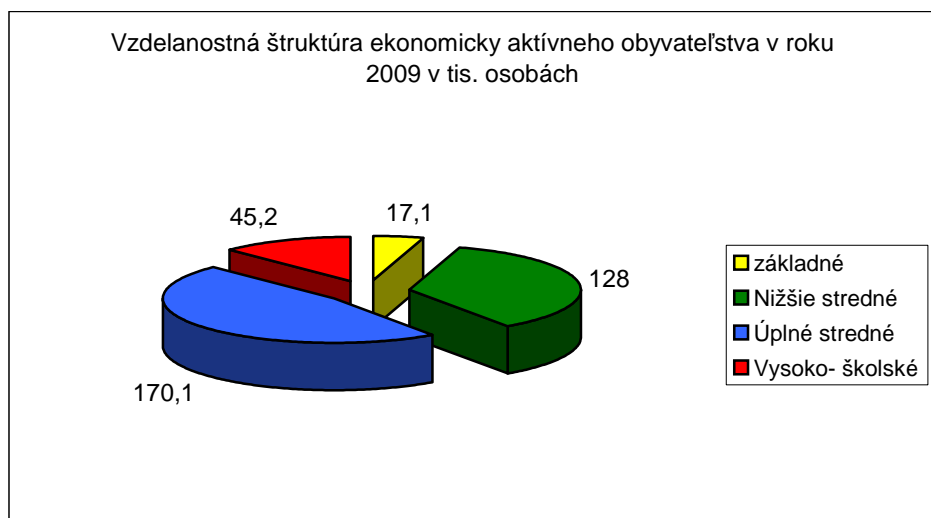
Podľa ukazovateľa EAO podľa vzdelania (ekonomicky aktívne obyvateľstvo) vyplýva, že v roku 2009 k najvyššiemu poklesu došlo v skupine ekonomicky aktívnych obyvateľov so základným vzdelaním, mierne klesol počet EAO s nižším stredným vzdelaním. Zvýšil sa počet EAO s vysokoškolským vzdelaním.

V skupine EAO – u pracujúcich osôb sa najviac zvýšil počet pracujúcich s vysokoškolským vzdelaním (o 28,3%), na druhom mieste boli pracujúci s úplným stredným vzdelaním. Pozitívom je zvyšovanie vzdelanostnej úrovne obyvateľstva v prospech zvyšovania podielu osôb s úplným stredným vzdelaním, ale aj v kategórii s vysokoškolským vzdelaním. Najnižšiu vzdelanostnú úroveň vykazujú EAO – dlhodobo nezamestnaní.

Tabuľka: Ekonomicky aktívne obyvateľstvo od 15 rokov podľa vzdelania(VZPS) v Košickom kraji (tis. osoby), rok 2009

| roky | EAO od 15 rokov podľa vzdelania | | | | z toho pracujúci: | | | |
|--------------------|---------------------------------|-------------------|------------------|--------------------|-------------------|-------------------|------------------|--------------------|
| | základné | nižšie stredné | úplné stredné | vysoko- školské | základné | nižšie stredné | úplné stredné | vysoko- školské |
| 2004 | 31,5 | 140,1 | 153,5 | 37,0 | 7,4 | 100,8 | 128,3 | 33,6 |
| 2005 | 32,3 | 113,7 | 165,4 | 41,7 | 5,4 | 80,7 | 140,4 | 39,6 |
| 2006 | 25,7 | 117,7 | 159,0 | 50,0 | 5,1 | 89,8 | 138,2 | 47,9 |
| 2007 | 19,5 | 120,9 | 157,7 | 45,4 | 4,1 | 99,3 | 142,2 | 43,1 |
| 2008 | 23,3 | 123,6 | 158,5 | 44,9 | 8,1 | 106,8 | 145,1 | 43,1 |
| 2009 | 17,1 | 128,0 | 170,1 | 45,2 | 7,7 | 104,5 | 149,5 | 43,1 |
| Index 2009/2004 | 54,3 | 91,4 | 110,8 | 122,2 | 104,1 | 103,7 | 116,5 | 128,3 |

Zdroj: ŠÚ SR, Regionálna databáza



Národnostná štruktúra obyvateľstva

Podľa sčítania z roku 2001 žilo v Košickom kraji 81,8% obyvateľov slovenskej národnosti, 11,2% maďarskej národnosti a 3,9% obyvateľstva rómskej národnosti. Ostatné národnosti (česká, rusínska, ukrajinská, nemecká) sa podieľajú na celkovom počte obyvateľstva Košického kraja podielom menším ako 1%.

V roku 2009 obyvateľov slovenskej národnosti bolo 80,8%, maďarskej národnosti 10,9%, v porovnaní s rokom 2001 sa zvýšilo zastúpenie obyvateľov rómskej národnosti na 5,0%. Najviac

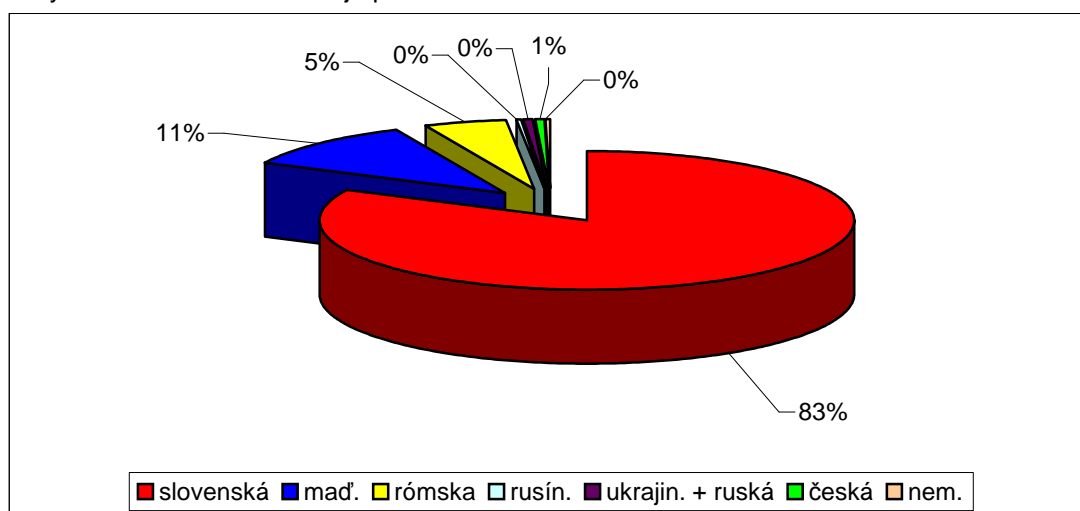
obyvateľov slovenskej národnosti žilo v okresoch Sobrance, Spišská Nová Ves a Košice III. Obyvateľstvo maďarskej národnosti má vyššie zastúpenie v južných okresoch, najmä Košice-okolie, Rožňava, Trebišov a rómska národnosť mala vyššie zastúpenie v okresoch Spišská Nová Ves, Gelnica, Trebišov, aj Košice-okolie.

Tabuľka: Obyvateľstvo podľa národnosti k 31.12.2009

| Územie | Obyv. spolu | Národnosť | | | | | | | |
|---------------------|----------------|----------------|---------------|---------------|--------------|-----------------|--------------|--------------|---------------|
| | | slovenská | maď. | rómska | rusín. | ukrajín + ruská | česká | nem. | ostatné |
| Gelnica | 31 365 | 27 059 | 28 | 3 355 | 73 | 94 | 135 | 351 | 270 |
| Košice I | 67 336 | 58 814 | 2 945 | 1 178 | 336 | 551 | 860 | 190 | 2 462 |
| Košice II | 80 763 | 70 885 | 2 518 | 2 941 | 482 | 414 | 1 079 | 142 | 2 302 |
| Košice III | 29 682 | 27 040 | 900 | 510 | 152 | 206 | 258 | 32 | 584 |
| Košice IV | 56 099 | 50 268 | 2 425 | 794 | 305 | 273 | 641 | 95 | 1 298 |
| Košice – okolie | 115 192 | 92 718 | 14 060 | 5 552 | 61 | 138 | 437 | 657 | 1 569 |
| Michalovce | 110 080 | 86 569 | 13 131 | 7 353 | 188 | 521 | 676 | 32 | 1 583 |
| Rožňava | 61 827 | 38 969 | 18 719 | 2 932 | 10 | 78 | 336 | 45 | 738 |
| Sobrance | 23 222 | 21 819 | 21 | 665 | 92 | 160 | 152 | 9 | 304 |
| Spišská Nová Ves | 97 329 | 87 174 | 90 | 6 883 | 202 | 133 | 405 | 107 | 2 315 |
| Trebišov | 105 225 | 66 650 | 30 149 | 6 696 | 107 | 165 | 446 | 17 | 995 |
| Košický kraj | 778 120 | 628 012 | 84 986 | 38 859 | 2 008 | 2 733 | 5 425 | 1 677 | 14 420 |

Zdroj: ŠÚ SR, Regionálna databáza

Graf: Obyvateľstvo Košického kraja podľa národnosti ku koncu roka 2009



Zdroj: ŠÚ SR

Výsledky sociografického mapovania rómskych osád na Slovensku

Počet Rómov žijúcich na Slovensku je podľa odborných demografických odhadov, ale rovnako aj podľa Sociografického mapovania rómskych komunít na Slovensku orientačne 320 tisíc. Odborníci odhadujú, že 2/3 z počtu obyvateľov rómskych komunít žije na východnom Slovensku. Z nich približne polovica žije integrovane v rozptyle medzi majoritnou populáciou. Zvyšná polovica žije v:

- mestských alebo obecných koncentráciách,
- osídleniach lokalizovaných na okraji obce alebo mesta,
- v osídleniach, ktoré sú od obce alebo mesta priestorovo vzdialené, alebo oddelené prírodnou alebo umelou bariérou (potok, železnica, cesta...).

Údaje o marginalizovaných rómskych komunitách v Košickom kraji boli triedené a spracované z údajov Sociografického mapovania rómskych osád na Slovensku. V Košickom kraji je podľa Sociografického mapovania rómskych osád je 430 osídlení. Z hľadiska polohy osídlenia je možné rómske komunity rozdeliť na:

- obecné a mestské koncentrácie integrované alebo koncentrované (44),
- obecné a mestské koncentrácie integrované alebo rozptýlené (171),
- osídlenia lokalizované na okraji obce alebo mesta (104),

- osídlenia priestorovo vzdialené alebo oddelené prírodnou alebo umelou bariérou (111).

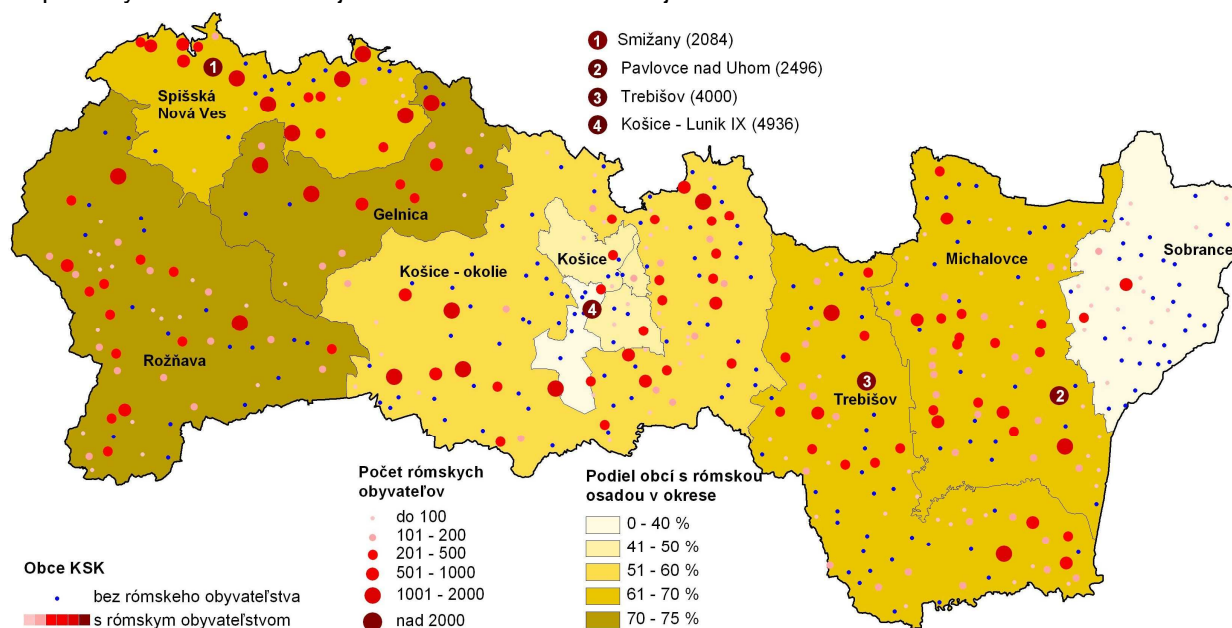
Z inžinierskych sietí je v týchto osídleniach najdostupnejšia elektrina (90,5% osídlení), najmenej dostupná je kanalizácia (takmer 82% rómskych osídlení nemá vôbec kanalizáciu). Napojenie osídlení na zemný plyn a verejný vodovod je tiež pomerne nízke – napojenie na zemný plyn nie je vybudované v 41% osídleniach a na vodovod v 36% osídleniach.

Podiel obydľí v rómskych osídleniach Košického kraja napojených na jednotlivé inžinierske siete:

- na vodovod je napojených 64% obydľí,
- len 9% obydľí využíva kanalizáciu,
- plyn používa 34% obydľí,
- elektrinu 90% obydľí.

Podľa Sociografického mapovania rómskych osád nemá 88 osídlení v Košickom kraji takmer žiadnu infraštruktúru, teda nemajú vodovod, kanalizáciu, ani plyn.

Mapa: Obyvateľstvo rómskej národnosti v Košickom kraji



Zdroj: Sociografické mapovanie rómskych osád na Slovensku

Košický samosprávny kraj v roku 2008 spracoval dokument **Stratégia vo vzťahu k marginalizovaným skupinám**. Jeho cieľom bolo vytvoriť nástroj pre dosahovanie sociálnej inklúzie marginalizovaných skupín v Košickom kraji prostredníctvom realizácie projektov v jednotlivých oblastiach, ktoré tvoria marginalizované činitele. Cieľom je načrtnúť stratégiu práce s marginalizovanými skupinami pre ich zapojenie do spoločnosti a zvýšenie šance ich uplatnenia na trhu práce. V nadväznosti na Stratégiu a z neho vyplývajúceho projektu „Centrá komunitných služieb – terénna pilotná realizácia nástroja zmeny kvality života viacnásobne marginalizovaných rómskych komunit v Košickom, Prešovskom a Banskobystrickom samosprávnom kraji“ (**CESTA**) a projektu „Formálne a neformálne sociálne siete – vytvorenie svojpomocných spolupracujúcich okresných fór rozvoja rómskych komunit k ich aktívnej participácii na zmene kvality života“ (**FORA**) bolo v roku 2008 podpísané partnerstvo o spolupráci medzi KSK a partnermi – občianskymi združeniami s cieľom vytvorenia rámca spolupráce pre realizácie projektov CESTA a FORA.

Riziko chudoby

Prostredníctvom údajov z mikrocenzu (dostupné z roku 2004), ktorý mapuje sociálnu situáciu 20 tis. domácností v mestách a obciach, výsledkov zo sčítania ľudu a matematicko-štatistických metód vyvinula M.E.S.A.10 regionálny model chudoby na úrovni obcí. Ide o model, hodnotiaci mestá a obce podľa miery pravdepodobnosti, pri ktorej je chudoba ich obyvateľov spôsobená prevažne skutočnosťou, že žijú v zaostalom meste alebo obci.

Princíp regionálneho modelu spočíval v analýze širokej bázy ukazovateľov dostupných za obce SR, pričom boli vybrané také ukazovatele a váhy, aby výsledok čo najviac koreloval s reálnou chudobou podľa mikrocenzu. Mikrocenzus z dôvodov vysokých nákladov nie je uskutočňovaný na celom území SR, ale len na reprezentatívnej vzorke domácnosti v približne 230 obciach a mestách Slovenska. Boli vybrané nasledujúce ukazovatele:

- počet obyvateľov s nízkym vzdelaním/podiel dlhodobo nezamestnaných osôb
- podiel dlhodobo nezamestnaných osôb v obci (z ekonomicky aktívnych)
- podiel obyvateľov v bytoch bez automatickej pračky
- podiel obyvateľov v bytoch bez kúpeľne alebo sprchovacieho kúta
- podiel obyvateľov v bytoch bez splachovacieho WC

Vybraným obciam bola pridelená bodová hodnota, kde 0 prislúchala obciam s najnižším rizikom chudoby a 100 obciam s najvyšším rizikom chudoby. Ukazovatele chudoby pre mestské a vidiecky sídla sú znázornené v nasledovnom prehľade:

Tabuľka: Riziko chudoby v mestských a vidieckych sídlach Košického kraja

| ukazovateľ | Minimum | maximum | priemer | medián |
|--|----------|-----------|-----------|-----------|
| Vidiecke obyvateľstvo – do 50 obyv./km ² | 3 | 53 | 17 | 16 |
| Vidiecke obyvateľstvo – nad 50 obyv./km ² | 3 | 41 | 17 | 15 |
| Mestské obyvateľstvo – 100 – 500 obyv./km ² | 4 | 55 | 17 | 14 |
| Mestské obyvateľstvo – nad 500 obyv./km ² | 5 | 9 | 6 | 6 |
| Košický kraj | 3 | 66 | 17 | 15 |
| Slovensko | 0 | 100 | 14 | 12 |

Zdroj: model chudoby M.E.S.A.10, Stratégia rozvoja vidieka KSK, 2006

Najdôležitejšia skutočnosť, ktorá vyplýva z analýz rizika chudoby v Košickom kraji je výrazný rozdiel v riziku chudoby medzi husto osídlenými mestskými sídlami a ostatnými časťami Košického kraja. Riziko chudoby ani v jednom z najväčších košických miest nepresiahlo 10 bodov, pričom najchudobnejšie obce v ostatných skúmaných kategóriách dosahovali až 41 – 66 bodov. Nízke riziko chudoby bolo zaznamenané aj vo vidieckych sídlach v blízkosti väčších miest (Košice, Michalovce, Spišská Nová Ves, Rožňava). Z výsledkov tiež vyplynulo, že čím redšie osídlené a čím viac vidiecke boli obce, tým bolo väčšie riziko chudoby. Svedčí o tom aj stúpajúca hodnota mediánu).

Zdravie obyvateľstva ako predpoklad rozvoja Košického kraja

Konkurencieschopnosť regiónu voči ostatným regiónom je daná mierou jeho atraktívnosti. Adekvátna infraštruktúra zdravotníctva, zdravotnícke služby a zdravé životné podmienky (podmienky pre bývanie, prácu a odpočinok) predstavujú kritické veličiny, ktoré každý človek zvažuje pri rozhodovaní sa, či chce v danom regióne zostať, alebo z neho odísť. Región, ktorého obyvateľstvo má dobré zdravie, má zároveň z hľadiska disponibilných ľudských zdrojov lepšie predpoklady stať sa atraktívnym pre nových investorov (WHO, 2008).

Prostredie a bývanie, vzdelávanie, doprava, poľnohospodárstvo, či priemysel sú príkladmi sektorov, ktoré svojím pôsobením predstavujú veľký potenciál pre zlepšenie verejného zdravia. Dosiahnutie lepšieho zdravia si preto vyžaduje analyzovanie týchto vplyvov, formulovanie širokého okruhu priorít zdravotnej politiky, podporovanie intersektorálnych aktivít a venovanie pozornosti sociálnym, environmentálnym a ekonomickým otázkam (WHO, 2008).

Zdravotný stav obyvateľstva

Zdravotný stav obyvateľstva Košického kraja je podobne ako v SR odrazom sociálnej, ekonomickej a kultúrnej úrovne ľudí a spoločnosti, úrovne poskytovanej zdravotnej starostlivosti, úrovne podpory a ochrany zdravia a kvality životného a pracovného prostredia. Na zisťovanie a porovnávanie úrovne zdravia a choroby na určitom geografickom území je možné použiť viaceré indikátory zdravia.

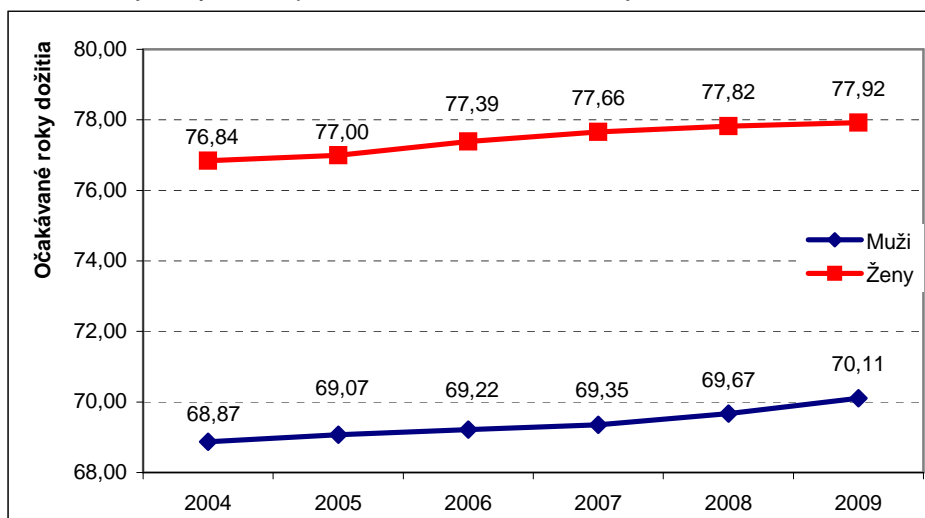
Očakávaná dĺžka života pri narodení

Očakávaná dĺžka života je definovaná ako priemerný počet rokov jednotlivca daného veku, ktoré ešte prežije za predpokladu, že súčasná úroveň úmrtnosti ostane nezmenená. Očakávaná dĺžka života je často používaným indikátorom úmrtnosti populácie. Charakterizuje globálne úmrtnostné pomery v danom roku a je jedným z ukazovateľov zlepšenia alebo zhoršenia zdravotného stavu

populácie. Medzi výhody tohto indikátora patrí, že poskytuje informácie aj o vplyvoch demografických faktorov, ako napr. pohlavie, vek, príčina smrti, a nie je skreslený vekovou štruktúrou obyvateľstva.

K najväčšiemu nárastu očakávanej dĺžky života na Slovensku došlo v období po II. svetovej vojne. Medzi hlavné dôvody patrilo zníženie celkovej úmrtnosti, pokles dojčenskej úmrtnosti, zníženie úmrtnosti na infekčné ochorenia a zvýšenie hygienických štandardov. Očakávaná dĺžka života pri narodení sa od tohto obdobia zvýšila u mužov o 30,24 rokov a u žien o 35,43 rokov. Koncom osemdesiatych rokov minulého storočia došlo k poklesu očakávanej dĺžky života. K opätovnému nárastu o 1,5 – 2 roky došlo v 90-tych rokoch, keď nastali významné politické a ekonomické zmeny. Podobný vývoj možno sledovať aj v rámci Košického kraja, pričom hodnota očakávanej dĺžky života pri narodení dosiahla v roku 2009 hodnotu 70,11 rokov u mužov a 77,92 rokov u žien, čo je tesne pod celoslovenským priemerom.

Graf: Vývoj očakávanej dĺžky života pri narodení v Košickom kraji v rokoch 2004 – 2009



Zdroj: ŠÚ SR

K okresom Košického kraja s významne nižšou očakávanou dĺžkou života u mužov patria okresy Trebišov, Rožňava, Gelnica a Sobrance. Najvyššia očakávaná dĺžka života u mužov bola v roku 2009 v okrese Košice I (72,53 rokov), čo je o 4,8 roka viac, ako v okrese Trebišov, o 4,5 roka viac, ako v okrese Rožňava. O niečo nižší rozdiel je u okresov Gelnica a Sobrance (4,3 roka). Najvyššia očakávaná dĺžka života u žien je v okrese Košice I (80,09 rokov), rozdiel oproti okresu Gelnica je 3,4 rokov, oproti okresu Trebišov 3,1 rokov.

Úmrtnosť obyvateľstva

Úroveň úmrtnosti a jej štruktúra zohrávajú v súčasnosti dôležitú úlohu pri hodnotení zdravotného stavu obyvateľstva, sú ukazovateľom dosiahnutej úrovne zdravotníctva, odrážajú sa v nich sociálne, ekonomické i kultúrne podmienky krajiny, a takisto aj prírodné podmienky v zmysle kvality životného prostredia.

Úmrtnosť má klesajúcu tendenciu. V Košickom kraji sa hrubá miera úmrtnosti v rokoch 1996 – 2009 pohybovala na úrovni 9,36 – 11,20‰ s maximom v roku 2007. Výraznejšie rozdiely v úmrtnosti obyvateľstva vyplývajú z porovnania okresov kraja, keď v okrese Košice III. v roku 2008 dosahovala hrubá miera úmrtnosti hodnotu 5,79‰ až po 12,76‰ v okrese Sobrance.

Výšku úmrtnosti ovplyvňuje aj dojčenská a novorodenecká úmrtnosť, ktorá má v kraji klesajúcu tendenciu. V okresoch Košického kraja bola v roku 2008 najvyššia miera dojčenskej úmrtnosti v okresoch Sobrance (15,75‰), Gelnica (13,30‰) a Košice II (12,01‰), najnižšiu dojčenskú úmrtnosť zaznamenali okresy Košice III (3,04‰), Košice – okolie (7,25‰) a Košice I (7,66‰). Najvyššiu mieru novorodeneckej úmrtnosti zaznamenali okresy Sobrance (7,87‰) a Košice I (7,66‰), najnižšia miera bola v okresoch Rožňava (1,58‰), Košice III (3,04‰) a Trebišov (3,92‰).

Chorobnosť obyvateľstva

V Košickom kraji v roku 2009 bolo v priemere 287 243 nemocensky poistených zárobkovo činných osôb. Z počtu ekonomicky aktívnych obyvateľov Košického kraja v počte 351 070 osôb bolo

nemocensky poistených v priemere 81,8%. Na rizikových pracoviskách v kraji pracovalo 19 728 osôb, najviac v okrese Košice II v počte 11 420 osôb (57,9%). Na druhom mieste bol okres Spišská Nová Ves (14,1% z celkového počtu).

V roku 2008 bolo 11 543 odškodnených pracovných úrazov a za kraj bolo vyplatené odškodné vo výške 4 857 tis. Eur. Na 1 úraz/chorobu z povolania pripadalo odškodné vo výške 471 Eur. V porovnaní s rokom 2005 došlo v roku 2008 k významnému zvýšeniu počtu odškodnených pracovných úrazov a chorôb z povolania (o 11 162 prípadov), ale znížila sa priemerná výška odškodného z 1 008,20 Eur v roku 2005 na 470,78 Eur v roku 2008.

Tabuľka: Odškodnené pracovné úrazy a choroby z povolania, rok 2008

| Okres, kraj | Počet odškodnených prac. úrazov a chorôb z povolania | Vyplatené odškodné v EUR | Priemerná výška odškodného na 1 úraz |
|---------------------|--|--------------------------|--------------------------------------|
| Gelnica | 412 | 90 104 | 218 |
| Košice I | 1 417 | 460 619 | 325 |
| Košice II | 2 321 | 1 471 970 | 634 |
| Košice III | 42 | 6 864 | 163 |
| Košice IV | 1 286 | 407 878 | 317 |
| Košice-okolie | 598 | 191 778 | 321 |
| Michalovce | 1 327 | 561 645 | 423 |
| Rožňava | 894 | 493 472 | 552 |
| Sobrance | 39 | 25 968 | 666 |
| Spišská Nová Ves | 2 864 | 1 036 278 | 362 |
| Trebišov | 342 | 110 520 | 323 |
| Košický kraj | 11 543 | 4 857 096 | 471 |
| SR | 109 130 | 35 041 634 | 321 |

Zdroj: ŠÚ SR, Regionálna databáza

Tabuľka: Vývoj pracovnej neschopnosti v Košickom kraji k 31. 12. 2009

| Neschopnosť | 2004 | 2005 | 2006 | 2007 | 2008 | 2009 |
|-----------------------------------|-----------|-----------|-----------|-----------|-----------|-----------|
| Kalendárne dni PN spolu | 2 630 976 | 2 444 647 | 2 627 441 | 3 629 523 | 2 965 234 | 4 512 503 |
| V tom: | 91,9 | 90,7 | 90,0 | 90,8 | 90,7 | 92,5 |
| Pre chorobu v % | | | | | | |
| Pracovné úrazy | 2,54 | 2,5 | 2,5 | 2,0 | 1,8 | 1,2 |
| Ostatné úrazy | 5,8 | 6,8 | 7,4 | 7,3 | 7,5 | |
| Priemerná doba trvania PN v dňoch | 37,40 | 33,99 | 36,21 | 38,42 | 34,31 | 48,8 |
| Priemerné percento PN | 2,98 | 2,73 | 3,03 | 3,35 | 3,23 | 4,3 |

Zdroj: ŠÚ SR, Štatistická ročenka regiónov Slovenska, 2009

Priemerná dĺžka pracovnej neschopnosti v Košickom kraji v roku 2009 bola v počte 48,8 dní, v prípade pracovných úrazov 61,5 dní. Počet kalendárnych dní pracovnej neschopnosti predstavoval v kraji spolu 4 515 503 dní, v prípade pracovnej neschopnosti 55 918 dní. Najdlhšia priemerná doba trvania pracovnej neschopnosti bola v okresoch Sobrance (67 dní), Michalovce (67 dní), Spišská Nová Ves (63 dní) a Gelnica (61 dní).

Tabuľka: Pracovná neschopnosť v roku 2009 a dôvody pracovnej neschopnosti

| Okres, kraj | Priemerné percento PN | | | Priemerná doba trvania pracovnej neschopnosti | | | Počet kalendárnych dní PN | | |
|---------------------|-----------------------|------------|-------------|---|-------------|-------------|---------------------------|----------------|---------------|
| | PN spolu | choroby | Prac. úrazy | PN spolu | choroby | Prac. úrazy | PN spolu | choroby | Prac. úrazy |
| Gelnica | 6,0 | 5,4 | 0,1 | 61,1 | 60,8 | 69,6 | 204 104 | 184 297 | 4 315 |
| Košice I. | 3,5 | 3,3 | 0,4 | 43,1 | 42,6 | 70,1 | 908 456 | 848 289 | 10 032 |
| Košice II | 2,9 | 2,6 | 0,04 | 38,2 | 37,2 | 49,4 | 190 057 | 174 023 | 2 668 |
| Košice III | 2,9 | 2,6 | 0,04 | 37,2 | 36,0 | 77,9 | 67 801 | 61 571 | 1 013 |
| Košice IV | 4,1 | 3,8 | 0,04 | 48,2 | 48,1 | 70,5 | 136 753 | 127 734 | 1 340 |
| Košice-okolie | 3,8 | 3,5 | 0,05 | 39,9 | 39,3 | 49,4 | 586 902 | 537 207 | 7 657 |
| Michalovce | 6,7 | 6,3 | 0,07 | 66,6 | 66,9 | 55,8 | 872 248 | 822 618 | 8 594 |
| Rožňava | 2,5 | 2,2 | 0,04 | 34,6 | 33,0 | 50,1 | 186 702 | 161 040 | 2 856 |
| Sobrance | 7,3 | 6,8 | 0,08 | 67,1 | 67,3 | 51,3 | 174 667 | 162 552 | 1 848 |
| Spišská Nová Ves | 5,6 | 5,3 | 0,1 | 62,6 | 62,5 | 77,7 | 685 013 | 641 743 | 11 036 |
| Trebišov | 3,9 | 3,5 | 0,04 | 42,7 | 42,2 | 61,6 | 499 800 | 454 387 | 4 559 |
| Košický kraj | 4,3 | 4,0 | 0,1 | 48,8 | 48,4 | 61,5 | 4512503 | 4175461 | 55 918 |

Zdroj: ŠÚ SR, Regionálna databáza

V porovnaní s rokom 2005 sa predĺžila priemerná doba trvania pracovnej neschopnosti o 15 dní a počet kalendárnych dní pracovnej neschopnosti sa zvýšil o 54%.

Chorobnosť podľa pohlavia bola vyššia u žien, ako u mužov s dlhším počtom kalendárnych dní práceneschopnosti. Naopak, z hľadiska úrazov viac úrazov bolo u mužov ako u žien.

Tabuľka: Pracovná neschopnosť v Košickom kraji podľa pohlavia, rok 2009

| Ukazovateľ | Priemerné percento pracovnej neschopnosti | Priemerná doba trvania 1 prípadu PN spolu v dňoch | Počet novohlásených prípadov PN | Počet kalendárnych dní PN |
|-----------------------|---|---|---------------------------------|---------------------------|
| choroba | | | | |
| Muži | 3,6 | 46,62 | 42 435 | 1 978 346 |
| Ženy | 4,4 | 50,13 | 43 824 | 2 197 115 |
| pracovné úrazy | | | | |
| Muži | 0,078 | 65,92 | 647 | 42 649 |
| Ženy | 0,027 | 50,65 | 262 | 13 269 |
| ostatné úrazy | | | | |
| Muži | 0,361 | 52,15 | 3 799 | 198 109 |
| Ženy | 0,166 | 54,87 | 1 513 | 83 015 |

Zdroj: SU SR, Regionálna databáza

Životná úroveň

Příjmy a výdavky domácností

Příjmy a výdavky súkromných domácností sú predmetom zisťovania rodinných účtov, ktoré sa vyhodnocujú na úrovni celej domácnosti spolu.

V rámci Košického kraja možno v rokoch 2004 – 2009 sledovať rast čistých peňažných príjmov domácností, s miernym poklesom v roku 2009 na úroveň 331,2 EUR na osobu a mesiac. Rovnako v sledovanom období rástli čisté peňažné výdavky domácnosti v kraji, ktoré dosahovali v priemere 90% čistých peňažných príjmov domácností. V roku 2009 bola úroveň čistých peňažných výdavkov domácností v Košickom kraji 308,4 EUR na osobu a mesiac.

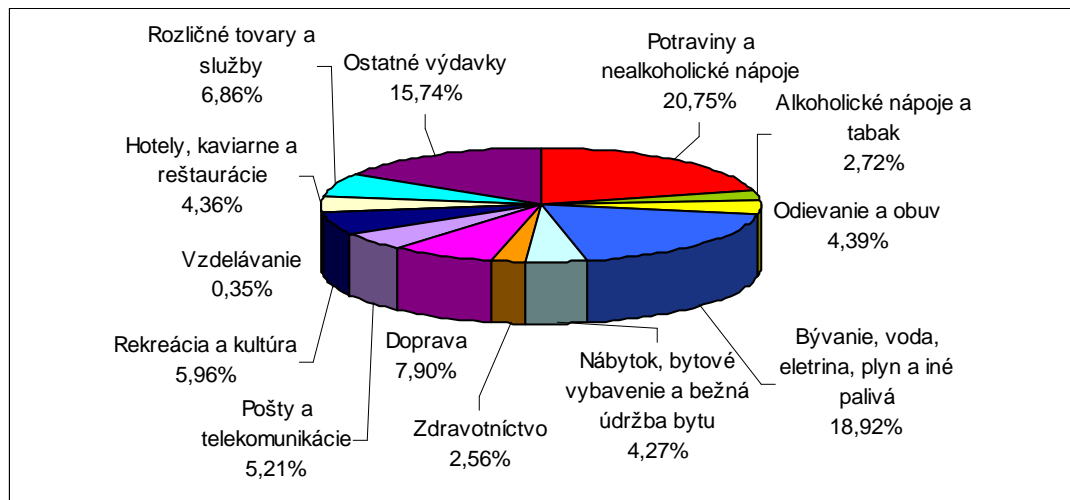
Z hľadiska členenia čistých peňažných výdavkov domácností v kraji výrazne prevládali výdavky na potraviny a nealkoholické nápoje, ktoré v roku 2009 dosiahli úroveň 64,0 EUR na osobu a mesiac (20,75% z celkových čistých peňažných výdavkov domácností) a výdavky na bývanie, vodu, elektrinu, plyn a iné palivá (58,4 EUR na osobu a mesiac, t.j. 18,92% z celkových čistých peňažných výdavkov domácností). Najnižší podiel z celkových čistých peňažných výdavkov domácností zaberajú výdavky na zdravotníctvo (2,56%, 7,9 EUR na osobu a mesiac) a na vzdelávanie (podiel 0,35%, 1,1€ na osobu a mesiac).

Tabuľka: Čisté peňažné príjmy a výdavky domácností Košického kraja v rokoch 2004 – 2009 v EUR na osobu a mesiac

| Rok | Čisté peňažné príjmy | Čisté peňažné výdavky | | | | | | | | | | | | | |
|------|----------------------|-----------------------|----------------------------------|----------------------------|------------------|---|---|---------------|---------|-------------------------|---------------------|-------------|--------------------------------|--------------------------|-----------------|
| | | Spolu výdavky | Potraviny a nealkoholické nápoje | Alkoholické nápoje a tabak | Odievanie a obuv | Bývanie, voda, elektrina, plyn a iné palivá | Nábytok, bytové vybavenie a bežná údržba bytu | Zdravotníctvo | Doprava | Pošty a telekomunikácie | Rekreácia a kultúra | Vzdelávanie | Hotely, kaviarne a reštaurácie | Rozličné tovary a služby | Ostatné výdavky |
| 2004 | 235,4 | 215,0 | 54,9 | 6,9 | 11,3 | 49,3 | 7,9 | 6,0 | 14,7 | 9,0 | 13,4 | 1,4 | 8,2 | 17,4 | 14,6 |
| 2005 | 243,7 | 246,7 | 56,7 | 6,3 | 11,9 | 50,5 | 11,6 | 6,0 | 33,9 | 10,4 | 14,0 | 2,6 | 8,6 | 17,1 | 17,1 |
| 2006 | 269,6 | 262,6 | 60,2 | 7,0 | 12,0 | 59,8 | 11,1 | 5,8 | 21,2 | 13,1 | 15,1 | 1,9 | 9,7 | 17,5 | 28,4 |
| 2007 | 304,9 | 279,9 | 64,7 | 7,2 | 14,1 | 59,4 | 12,8 | 6,4 | 25,3 | 15,6 | 17,3 | 1,2 | 13,0 | 20,1 | 22,8 |
| 2008 | 341,0 | 305,3 | 68,2 | 8,5 | 16,2 | 63,4 | 15,8 | 7,5 | 22,4 | 16,0 | 16,8 | 1,2 | 14,9 | 20,1 | 34,5 |
| 2009 | 331,2 | 308,4 | 64,0 | 8,4 | 13,6 | 58,4 | 13,2 | 7,9 | 24,4 | 16,1 | 18,4 | 1,1 | 13,5 | 21,2 | 48,5 |

Zdroj: SU SR

Graf: Podiel čistých peňažných výdavkov domácností Košického kraja podľa typu v roku 2009



Zdroj: ŠÚ SR

V Košickom kraji je 84 610 osôb pod hranicou chudoby, t.j. 14% zo SR. Miera rizika chudoby je 10,9% (SR 11%). V Košickom kraji v roku 2009 bol **nižší disponibilný príjem domácnosti (516,67 EUR/mesiac) ako priemer za SR (524,08 EUR/mesiac)**

Tabuľka: Príjmy a životné podmienky domácnosti v Košickom kraji, rok 2009

| | Hospodáriace domácnosti | Osoby v domácnostiach | Celkový hrubý príjem domácnosti (Eur/mesiac) | Celkový disponibilný príjem domácnosti (Eur/mesiac) | Osoby pod hranicou chudoby-60% mediánu*1 | Miera rizika chudoby-60% mediánu (%)**2 |
|--------------|-------------------------|-----------------------|--|---|--|---|
| Košický kraj | 264 216 | 775 509 | 599,25 | 516,67 | 84 610 | 10,9 |
| SR | 1 911 664 | 5 412 254 | 613,17 | 524,08 | 594 119 | 11,0 |

*1 Hranica rizika chudoby je hodnota 60% mediánu ekvivalentného disponibilného príjmu

*2 Miera rizika chudoby je podiel osôb s ekvivalentným disponibilným príjmom pod hranicou 60% národného mediánu ekvivalentného príjmu

Zdroj: ŠÚ SR, Regionálna databáza

Podpora zosúladienia rodinného a pracovného života a starostlivosti o malé deti

Uľahčenie prístupu k zamestnaniu umožňuje jednak Zákonník práce vo forme dohody o kratšom pracovnom čase, resp. vo forme domáckeho zamestnanca a pružného pracovného času. Túto otázku upravuje aj zákon č. 5/2004 Z.z. o službách zamestnanosti o zosúladení rodinného a pracovného života, ktoré sú súčasťou aktívnych opatrení na trhu práce. Je to poskytovanie príspevku na služby pre rodinu s deťmi, ktorý poskytujú Úrady práce, sociálnych vecí a rodiny.

Pre zosúladenie rodinného a pracovného života je potrebná:

- podpora pri vytváraní služieb starostlivosti o deti a iné odkázané osoby,
- podpora zamestnávateľom, ktorí ponúkajú možnosti flexibilných foriem práce, starostlivosť o deti a iné služby pre rodinu,
- zlepšenie prístupu pre ženy a mužov, ktoré/í majú problém s mobilitou,
- uľahčiť rodičom materskú resp. rodičovskú dovoleniu – kontakt pomocou špeciálnych programov a obmedziť tak nutnosť preškoľovania.

Rodová rovnosť

Rodová rovnosť je spravodlivé zaobchádzanie so ženami a mužmi, čo môže znamenať tak rovnaké zaobchádzanie, ako aj zaobchádzanie, ktoré je rozdielne, ale je ekvivalentné z hľadiska práv, výhod, povinností a možností. Vychádza z princípu, že všetky ľudské bytosti majú právo slobodne rozvíjať svoje schopnosti a vyberať si z možností bez obmedzení rodovými rolami. Rozdielne správanie, aspirácie a potreby žien a mužov sú uznávané, hodnotené, zohľadňované a podporované v rovnakej miere a nediskriminujúco.

Rodové rozdiely sú rozdiely medzi ženami a mužmi v miere participácie, možnostiach prístupu, právach, ako aj výsledkoch v ktorejkoľvek oblasti verejnej a súkromnej sféry; je to napr.

nerovnosť medzi ženami a mužmi i v prístupe k moci, zdrojom, sociálnym výhodám, vzdelaniu, ochrane zdravia a pod. Niektoré rodové rozdiely v pracovnom a verejnom živote ostávajú i v súčasnosti najviditeľnejším dôkazom nerovnosti medzi mužmi a ženami v našej spoločnosti. Napriek zákonom, ktoré majú zabezpečovať rovnaké zaobchádzanie, analýzy a štatistiky ukazujú, že ženy sú často naďalej znevýhodňované v prístupe k pracovným pozíciám a k verejným zdrojom. Diskriminácia žien sa najmarkantnejšie prejavuje v nasledujúcich oblastiach:

- vyššia dlhodobá nezamestnanosť žien oproti mužom
- vyššia koncentrácia žien v horšie platených oblastiach, respektíve nižšie ohodnotenie v povolaniach tradične pripisovaných ženám
- nízke zastúpenie žien na pozíciách vyššieho a vrcholového manažmentu
- rozdiely v odmeňovaní v neprospech žien aj v rámci rovnakých alebo porovnateľných pracovných pozícií

Problém v intenzívnejšom sledovaní a vyhodnocovaní ukazovateľov rodovej rovnosti podľa územia spočíva v tom, že viaceré ukazovatele nie sú k dispozícii podľa regiónov a krajov SR.

Tabuľka: Trh práce a ekonomická nezávislosť žien

| Ukazovateľ | Spolu | Ženy | Muži | Rodový rozdiel |
|--|--------|--------|--------|----------------|
| Miera ekonomickej aktivity (VZPS, v %, 2009) | 56,4 | 47,7 | 65,9 | 18,2 |
| Miera zamestnanosti 15 – 64 ročných (VZPS, v %, 2009) | 55,1 | 48,6 | 61,6 | 13,0 |
| Miera nezamestnanosti (VZPS, v %, 2009) | 15,5 | 14,7 | 16,1 | 1,4 |
| Priemerná hrubá mesačná mzda za plný pracovný čas (v EUR 2009) | 796,61 | 674,98 | 892,04 | 217,06 |

Zdroj: ŠÚ SR, Regionálna databáza

Rozdiely sú jasne viditeľné v priemernej hrubej nominálnej mesačnej mzde, keď v roku 2009 rozdiel medzi mesačnou mzdou mužov a žien v Košickom kraji predstavoval 217,06 EUR v neprospech žien, avšak v porovnaní s rokom 2008 sa rozdiel znížil.

Tabuľka: Vývoj počtu zamestnancov a miezd podľa pohlavia, Košický kraj

| rok | Priemerný ev. počet zamestnancov | | | Priemerná hrubá nominálna mesačná mzda zamestnanca (EUR) | | |
|------|----------------------------------|--------|--------|--|--------|--------|
| | spolu | muži | ženy | spolu | muži | ženy |
| 2004 | 160 036 | 82 953 | 77 083 | 566,45 | 662,05 | 463,55 |
| 2005 | 161 130 | 84 300 | 77 830 | 607,42 | 707,83 | 498,67 |
| 2006 | 168 092 | 89 411 | 78 681 | 660,33 | 772,49 | 532,86 |
| 2007 | 169 543 | 90 052 | 79 491 | 706,14 | 822,24 | 574,62 |
| 2008 | 172 391 | 91 043 | 81 348 | 749,29 | 865,59 | 619,13 |

Zdroj: ŠÚ SR, Regionálna databáza

V rámci SR v priemere ženy mali nižšiu priemernú hrubú mesačnú mzdu o 265,27 EUR, ale väčší rozdiel v neprospech žien bol v Bratislavskom kraji (-386 EUR). Priemerná mzda žien v Košickom kraji bola nižšia ako priemerná mzda žien v SR o 39 EUR.

Sídelná štruktúra, domový a bytový fond, bytová výstavba

Historické členenie – župné usporiadanie

Z hľadiska historického vývoja sa Košický kraj hlási k histórii štyroch historických žúp – Abov, Spiš, Gemer, Zemplín na území ktorých sa Košický kraj nachádza, znaky historických žúp má Košický samosprávny kraj aj vo svojom erbe.

Tabuľka: Porovnanie štruktúry žúp na území kraja (1884 – 1918) so súčasným územným členením

| Názov župy | Centrum | Súčasný okresy KE kraja, do ktorých župa zasahovala | Podiel ležiaci na území SR % |
|----------------------|-----------------|---|------------------------------|
| Abovsko-turnianska | Košice | Košice I-IV, Košice-okolie | 49,5 |
| Gemersko-Malohontská | Rimavská Sobota | Rožňava | 91 |
| Spišská | Levoča | Gelnica, Spišská Nová Ves | 100 |
| Šarišská | Prešov | Košice-okolie | 100 |
| Užská | Užhorod | Michalovce, Sobrance | 32 |
| Zemplínska | Sátorajlauhely | Michalovce, Trebišov | 72 |

Zdroj: ÚPN VÚC KSK

Rozmiestnenie obyvateľstva

Pre posúdenie sídelných pomerov je charakteristickým ukazovateľom hustota zaľudnenia a rozdelenie obyvateľstva podľa veľkostnej skupiny obcí.

Košický kraj v rámci SR patrí k hustejšie osídleným regiónom, kde priemerná hustota zaľudnenia 114,8 obyvateľov na km² bola o 4,4 osôb nad celoslovenskou úrovňou.

Geografické podmienky, historický vývoj a ekonomický rozvoj ovplyvnili nerovnomerné rozmiestnenie obyvateľstva v jednotlivých okresoch kraja a hustota obyvateľstva na km² v okresoch kraja je veľmi rôznorodá.

Najvyššia hustota osídlenia je v meste Košice a v priemere dosahuje 1118,5 obyv./km². Podstatne nižšia hustota je v mimokošických okresoch. Nižšia hustota ako priemer Košického kraja je v 6 okresoch, najnižšia je v okresoch Sobrance (43 obyv./km²), Gelnica a Rožňava. V okrese Košice-okolie dosahuje 74 obyv./km². Vyššia hustota ako priemer kraja bola hustota osídlenia v okrese Spišská Nová Ves.

Tabuľka: Rozmiestnenie obyvateľstva v Košickom kraji v roku 2009

| Územie | Počet obcí, (KE –mestské časti) | Počet obyv. k 31. 12. 2009 | | Rozloha v km ² | Hustota obyv. na km ² | Podiel mestského obyv. v % |
|---------------------|---------------------------------------|----------------------------|---------------------|------------------------------|-------------------------------------|----------------------------------|
| | | spolu | z toho v mestách | | | |
| Gelnica | 20 | 31 365 | 6 148 | 584,4 | 53,5 | 19,7 |
| Košice I | 6 | 67 336 | 67 336 | 85,4 | 788,3 | 100,0 |
| Košice II | 8 | 80 763 | 80 763 | 80,6 | 997,7 | 100,0 |
| Košice III | 2 | 29 682 | 29 682 | 16,9 | 1767,3 | 100,0 |
| Košice IV | 6 | 56 099 | 56 099 | 60,9 | 920,7 | 100,0 |
| Košice-okolie | 114 | 115 192 | 13 981 | 1 535,1 | 74,2 | 12,3 |
| Michalovce | 78 | 110 080 | 53 654 | 1 018,6 | 107,8 | 48,8 |
| Rožňava | 62 | 61 827 | 24 102 | 1 173,3 | 52,7 | 38,9 |
| Sobrance | 47 | 23 222 | 6 274 | 538,2 | 43,1 | 27,0 |
| Sp.N.Ves | 36 | 97 329 | 50 726 | 587,4 | 164,8 | 52,4 |
| Trebišov | 82 | 105 225 | 43 538 | 1 073,8 | 97,8 | 41,5 |
| Košický kraj | 440 | 778 120 | 432 303 | 6 754,6 | 114,8 | 55,7 |

Zdroj: SU SR, Regionálna databáza

Koncom roka 2009 žilo v 17 mestách Košického kraja spolu 432 tis. obyvateľov, miera urbanizácie dosiahla 55,7% a bola o 0,7 bodu vyššia, ako celoslovenská úroveň.

V krajskom meste Košice v roku 2009 žilo 233,9 tis. obyvateľov. Mesto Košice má rozlohu 243,8 km² a zaberá 3,6% z rozlohy kraja. Mesto Košice zaujíma v administratívnom usporiadaní zvláštne postavenie. Podľa zákona o územno-správnom usporiadaní sa mesto Košice člení na 4 okresy a na základe zákona o meste Košice na 22 samosprávnych mestských častí. Košické mestské časti majú samosprávne usporiadanie. Mesto Košice je súčasťou dvoch aglomerácií, Košickej a Košicko-prešovskej aglomerácie. Košicko-prešovská aglomerácia z hľadiska sociálno-ekonomického potenciálu má významné postavenie v rámci SR.

V meste Košice zo 4 okresov je rozlohou najväčší okres Košice I, kde patrí aj mestská časť Staré Mesto, ktorá ku koncu roka 2009 mala 67 336 obyvateľov. Najviac obyvateľov má okres Košice II. Rozlohou i počtom obyvateľov je najmenší okres Košice III s počtom 29 682 obyvateľov, tento okres má však najvyššiu hustotu osídlenia (1767 obyv./ km²).

V priebehu štyroch rokov **proces koncentrácie obyvateľstva** do miest v Košickom kraji zaznamenal mierny ústup. Pretrváva **sťahovanie obyvateľstva do menších satelitných obcí**, ktoré sa nachádzajú v blízkosti väčších miest a majú únosnú dochádzkovú vzdialenosť. Podiel mestského obyvateľstva v tomto období poklesol o 0,45 bodu, napriek tomu sa udržala výraznejšia koncentrácia obyvateľstva v obciach mestského typu, najmä z dôvodu dostupnejšej ponuky pracovných príležitostí.

Priemerná rozloha jedného okresu v Košickom kraji predstavuje 614,06 km², čo je o 6,66 km² menej ako v priemere za Slovensko. Z hľadiska veľkostnej štruktúry územia je z mimokošických okresov najväčší okres Košice-okolie, ktorý tvorí takmer štvrtinu výmery kraja s podstatným podielom ornej pôdy. V poradí druhý najväčší okres so 17,4% podielom na rozlohe kraja je rožňavský okres, v ktorom dve pätiny rozlohy okresu zaberajú lesné pozemky. Rozlohu nad tisíc km² majú ešte okresy Trebišov a Michalovce, ktoré ležia na Východoslovenskej nížine a v obidvoch je výrazná prevaha poľnohospodárskej pôdy.

Z hľadiska počtu obyvateľov je taktiež najväčší okres Košice-okolie s počtom 115 tis. obyv., t.j. 14,7% z počtu obyvateľov kraja. Najmenej, iba 3,0% obyvateľov z počtu obyvateľov kraja trvalo býva v okrese Sobrance.

Sídelnú štruktúru kraja tvorí **sieť centier a ťažísk osídlenia, rozvojové osi** a ostatné mestské a vidiecke sídla. V sídelnej sieti Košického kraja sú najviac rozvinuté sídelné a aglomeračné väzby okolo najväčších miest.

V súlade s historickým vývojom, ako aj v závislosti od úrovne produkčných činností sa z jednotlivých obcí vyvinuli určité typy obcí. Z pohľadu zabezpečenia potrebnej obsluhy obyvateľov sociálnou infraštruktúrou (občianskou vybavenosťou) iba niektoré obce sú v dostatočnej miere vybavené požadovanými zariadeniami tak, aby mohli poskytovať obsluhu aj obciam v ich širšom zázemí.

Centrá osídlenia

Sídelnú štruktúru tvorí sieť centier a ťažísk osídlenia, rozvojové osi a ostatných mestských a vidieckych sídiel. Sídelná štruktúra a kategorizácia sídiel sa navrhuje v jednotlivých hierarchických úrovniach v súlade s kultúrno-historickými a sociálno-ekonomickými podmienkami, s medzinárodnými súvislosťami a v súlade s nariadením vlády SR č.528/2002 Z.z. zo dňa 14.08.2002, ktorým bola vyhlásená záväzná časť Konceptia územného rozvoja Slovenska 2001: centrá osídlenia, ťažiská osídlenia, rozvojové osi, vidiecke priestory.

V Košickom kraji sú tieto skupiny centier:

- V prvej skupine sa v kraji nenachádza žiadne mesto.
- V druhej skupine – prvej podskupine (skupina 2.a) sú mestá ktoré sú sídlami súčasných okresov a ich veľkosť je 25 tis. – 50 tis. obyvateľov. Druhú podskupinu (skupina 2.b) tvoria mestá ktoré sú sídlami súčasných okresov ale ich veľkosť je 20 tis. – 30 tis. obyvateľov.
- V tretej skupine – prvej podskupine (skupina 3.a) sú mestá ktoré sú sídlami súčasných okresov a ich veľkosť je 12 tis. – 25 tis. obyvateľov. Druhú podskupinu (skupina 3.b) tvoria menšie mestá, ktoré sú sídlami súčasných okresov a mestá regionálneho významu.
- Vo štvrtej skupine sú mestá, ktoré sú sídlami súčasných okresov a mestá regionálneho významu.
- V piatej skupine sú mestá, ktoré plnia funkciu subregionálneho významu.

Hierarchická štruktúra centier osídlenia v Košickom kraji:

| | | | | |
|------------|---------------|---------------|------------------------------|---|
| 1. skupina | 1. podskupina | 0 | | |
| | 2. podskupina | 0 | | |
| | 2. skupina | 1. podskupina | Michalovce, Spišská Nová Ves | |
| | | 2. podskupina | Rožňava, Trebišov | |
| | | 3. skupina | 1. podskupina | 0 |
| | | | 2. podskupina | Gelnica |
| | | | 4. skupina | Dobšiná, Kráľovský Chlmec, Moldava nad Bodvou, Sečovce, Sobrance, Veľké Kapušany, Krompachy |
| | | | | 5. skupina |

S ohľadom na rozvoj medzinárodných regionálnych štruktúr (Karpatský euroregión) je žiaduce podporovať rozvoj centier Košice a Prešov a ich aglomerácie. Tieto centrá majú vytvorené geografické, obslužné a technické podmienky pre funkciu centra Karpatského euroregiónu. Aj zemplínska oblasť má predpoklady na vytvorenie tretieho adekvátneho centra celoštátneho významu pre regionálne medzinárodné štruktúry s ohľadom na ekonomický a spoločenský význam, existujúcu i budúcu dopravnú infraštruktúru. Najvhodnejšie predpoklady pre rozvoj takéhoto centra má mesto Michalovce.

Ťažiská osídlenia v Košickom kraji

V záujme rozvoja konkurencieschopnosti regiónov je potrebné vytvárať efektívne fungujúce a funkčné komplexné aglomerácie – ťažiská osídlenia. Ťažiská osídlenia plnia **funkciu akceleratorov všeobecného rozvoja**. Ťažiská osídlenia by sa mali rozvíjať na základe partnerských vzťahov medzi jednotlivými mestami, ako aj medzi mestami a ich zázemím – vidieckym priestorom. Cieľom územnoplánovacej i regionálnej politiky je zachovať a **rozvíjať relatívne rovnomerne rozloženú sieť stredne veľkých miest ako polycentrický systém osídlenia**.

V rámci sídelnej sieti Slovenska podpora smeruje aj do vytvárania ťažísk osídlenia v niekoľkých úrovniach. Najviac sú rozvinuté sídelné a aglomeračné väzby okolo najväčších miest,

ktoré sú v súčasnosti aj administratívnymi centrami krajov. Okolo týchto miest sa v tesnom kontakte s ich zázemím vytvárajú **suburbanizačné a decentralizačné efekty**. Vytvárajú sa „prstence“, ktoré tvoria okolo jadrového mesta **suburbanizačné pásmo, resp. druhé pásmo – prímestské pásmo a ostatné pásmo**. Jadrom ťažísk osídlenia sú jedno, alebo viac jadrových miest. V suburbanizačnom pásme sa v rámci vidieckeho osídlenia prejavuje zvýšený záujem mestského obyvateľstva o výstavbu bytov (rodinných domov). Dôvodom sú najmä výhodnejšie ceny nehnuteľností a vyššia kvalita životného prostredia. Stabilita týchto pásiem závisí od rozvojovej sily vlastného jadra (jadier) osídlenia. Ťažiská osídlenia, ktoré sú tvorené aglomerovanými sústavami sídiel sú zaradené do prvej úrovni.

Ťažiská osídlenia

Hierarchická štruktúra ťažísk osídlenia v Košickom kraji:

| | | | | |
|--------------------------------|--------------------------------|--|---------------|--|
| Ťažiská osídlenia 1. úrovne | 2. skupina | košicko-prešovské ťažisko osídlenia | | |
| | Ťažiská osídlenia 2. úrovne | michalovsko-vranovsko-humenské ťažisko osídlenia popradsko-spišskonovomestské ťažisko osídlenia | | |
| | | Ťažiská osídlenia 3. úrovne | 1. podskupina | rožňavské ťažisko osídlenia |
| | | | 2. podskupina | gelnické ťažisko osídlenia kráľovskochľmecké ťažisko osídlenia trebišovské ťažisko osídlenia veľkokapušíanske ťažisko osídlenia |

Jadrom ťažísk osídlenia sú jedno, alebo viac jadrových miest. Základným predpokladom úspešného ekonomického rozvoja ťažísk osídlenia (aglomerácií) je dostatočne silný hospodársky potenciál presahujúci hranicu jadrového mesta. Pre ďalší rozvoj ťažísk osídlenia a vidieckeho priestoru je potrebné:

- podporovať diverzifikáciu ekonomickej základne miest,
- rozvinúť kooperačnú spoluprácu medzi mestami,
- využívať lokálne danosti a zdroje,
- zabezpečiť optimálnu a bezkolíznu dostupnosť.

Košicko-prešovské ťažisko osídlenia leží na perspektívnom multimodálnom koridore (s pracovným názvom „Pobaltský koridor“), ktorý tvorí spojnicu medzi Škandináviu a Orientom. Táto geografická poloha vytvára predpoklady pre získanie dominantného postavenia tohto priestoru aj v medzinárodnom meradle. Na základe existujúcich sociálno-ekonomických vzťahov, vybudovanej ekonomickej základne a výkonného dopravného systému navrhuje sa ako jadrový priestor tohto ťažiska osídlenia rozvíjať územie Moldava nad Bodvou – Košice – Prešov – Sabinov.

Rozvojové osi

Rozvojové osi sa rozvíjajú v uzlovo – pásovom sídelnom systéme, ktorého osnovu **tvoria centrá osídlenia a dopravno-komunikačné systémy** spájajúce jednotlivé centrá. Dôležitosť rozvojovej osi závisí od:

- úrovne centier, medzi ktorými os leží a ktoré prepája
- významu verejného dopravného vybavenia, pozdĺž ktorého os leží
- významu verejného technického vybavenia
- hustoty (počtu) sídiel na rozvojovej osi
- počtu a hustoty obyvateľov v obciach prepojených rozvojovou osou.

Územný rozvoj by sa mal prednostne podporovať v smere jednotlivých osí. Rozvojové osi v Košickom kraji:

Prvý stupeň:

- košicko-prešovská rozvojová os: Prešov – Košice – Čaňa – hranica MR
- zvolensko-juhoslovanská rozvojová os: Zvolen – Lučenec – Rimavská Sobota – Rožňava – Košice
- východoslovenská rozvojová os: Košice – Sečovce – Michalovce – Sobrance – hranica UR

Druhý stupeň: prešovsko-michalovská rozvojová os: Prešov – Hanušovce n/T. Vranov n/T. – Strážske s odbočkou na Michalovce

Tretí stupeň:

- hornádska rozvojová os: Spišský Štvrtok – Spišská Nová Ves – Krompachy – Košice (v úseku Gelnica – Košice ako komunikačno-sídelná os)

- zemplínska rozvojová os: Košice – Slovenské Nové Mesto – Kráľovský Chlmec – Čierna nad Tisou
- vranovsko-trebišovská rozvojová os: Vranov n/T. – Sečovce – Trebišov
- rožňavsko-dobšinská rozvojová os: Rožňava – Dobšiná - Vernár

Sídelnú štruktúru Košického kraja tvorí 440 obcí, z toho je 17 miest. Kraj sa na počte sídiel SR podieľa 15%. Charakteristickým znakom štruktúry osídlenia kraja je hustá sieť malých sídiel, čo svedčí o značnej **rozdrobenosti osídlenia**. Vidiecke osídlenie je rozptýlené do veľkého počtu malých a stredných sídiel, pričom prevažujú malé vidiecke sídla o veľkosti do 999 obyvateľov (72%). **Najčastejším sídelným typom sú obce s počtom 500 – 999 obyvateľov, ktorých je 142** (32% z celkového počtu obcí kraja).

V priebehu uplynulého urbanizačného a industrializačného procesu a s tým spojenej riadenej urbanizácie, koncentrácie ekonomických aktivít a obyvateľstva výraznejšie narástli mestá Košice, Michalovce a Spišská Nová Ves.

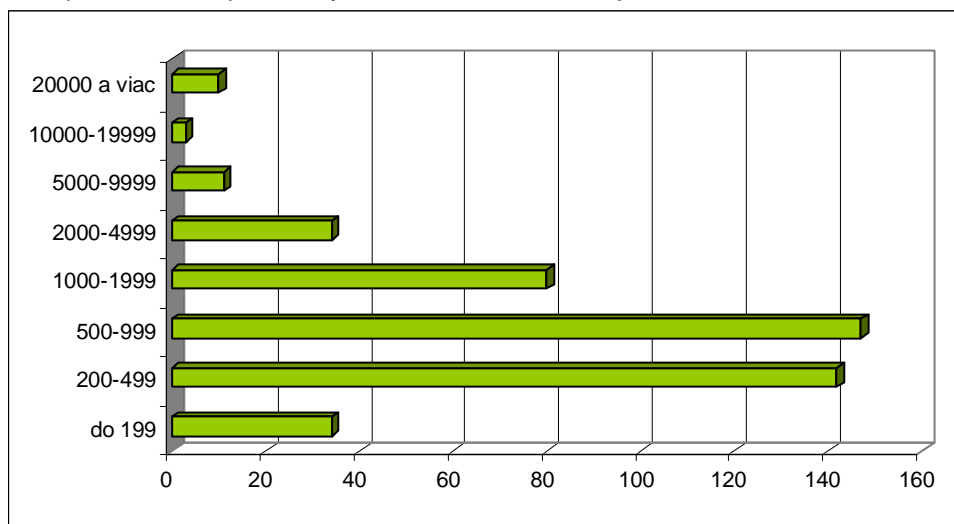
Tabuľka: Veľkostná štruktúra sídiel podľa počtu obyvateľov obcí, rok 2009

| Kraj, okres | Veľkostná skupina obcí | | | | | | | |
|---------------------|------------------------|------------|------------|-----------|-----------|-----------|-------------|--------------|
| | do 199 | 200-499 | 500-999 | 1000-1999 | 2000-4999 | 5000-9999 | 10000-19999 | 20000 a viac |
| Gelnica | 2 | 3 | 4 | 5 | 5 | 1 | - | - |
| Košice I-IV | - | - | - | - | - | - | - | 1 |
| Košice-okolie | 10 | 38 | 28 | 25 | 11 | 1 | 1 | - |
| Michalovce | 3 | 21 | 39 | 11 | 2 | 1 | - | 1 |
| Rožňava | 10 | 20 | 21 | 6 | 3 | 1 | 1 | - |
| Sobrance | 8 | 28 | 9 | 1 | - | 1 | - | - |
| Sp.Nová Ves | 1 | 6 | 11 | 8 | 7 | 2 | - | 1 |
| Trebišov | 3 | 23 | 30 | 20 | 3 | 2 | - | 1 |
| Košický kraj | 37 | 139 | 142 | 76 | 31 | 9 | 2 | 4 |

Zdroj: SÚ SR

V Košickom kraji je 394 obcí do 2000 obyvateľov, t.j. 89,5% obcí. Na území kraja býva v jednej obci bez miest Košice, Spišská Nová Ves a Michalovce v priemere 451 obyvateľov.

Graf: Počet obcí podľa kritéria počtu obyvateľov v Košickom kraji



V posledných rokoch sa zvýšil počet malých obcí v okrese Košice-okolie a okrese Sobrance, znížil sa počet malých obcí v okresoch Michalovce, Spišská Nová Ves a Trebišov. Na území kraja sa nachádza 37 obcí v ktorých žije menej ako 200 trvalo obývajúcich obyvateľov. Tieto obce vykazujú sústavný úbytok obyvateľov, pričom tento trend narastá. Časť obcí (17) plní rekreačnú funkciu, ostatné nemajú dostatok aktivít na zastavenie ďalšieho počtu obyvateľov aj v dôsledku zníženia poľnohospodárskej výroby po roku 1989, kedy viaceré mikroregióny stratili značnú časť svojej ekonomickej základne.

Tabuľka: Obce s počtom do 200 obyvateľov

| okres | Obce s počtom do 199 obyvateľov |
|------------------|--|
| Košice-okolie | Bunetice, Hostovce, Chorváty, Kecеровský Lipovec, Malá Lodina, Mudrovce, Opátka*, Opiná, Trebejov, Zádiel* |
| Gelnica | Henclová, Úhorná* |
| Michalovce | Ižkovce |
| Rožňava | Ardovo*, Brdárka*, Hanková, Kováčová*, Markuška*, Petrovo*, Rozložná, Silická Brezová*, Slavoška*, Stratená* |
| Sobrance | Blatná Polianka*, Husák*, Kolibabovce*, Pinkovce, Ruská Bystrá*, Sejkov, Svätuš |
| Spišská Nová Ves | Oľšavka |
| Trebišov | Byšta*, Tmávka, Stankovce |

Zdroj: ÚPN VÚC KSK

Niektoré z uvedených obcí majú aj rekreačnú funkciu (napríklad Úhorná, Zádiel, Opátka, Stratená, Kováčová a i.), ostatné nemajú dostatok aktivít na zastavenie poklesu počtu obyvateľov, nakoľko im chýbajú najmä ekonomické podmienky na oživenie vývoja. Perspektívnejšie sú tie obce, ktoré majú stavebné a prírodné predpoklady a postupne sa reprofiliujú na chalupnícke (rekreačné) obce, resp. majú podmienky pre vidiecky cestovný ruch. Problematické sú tiež rómske komunity v malých obciach.

Póly rastu v Košickom kraji

Rozdelenie obcí do kategórií pólov rastu a ostatných obcí bolo prijaté v nadväznosti na Národný strategický referenčný rámec SR pre programové obdobie 2007 – 2013 a vymedzuje oprávnené oblasti pre čerpanie prostriedkov z fondov EÚ.

Podľa schválenej metodiky (Rozhodnutie ministra výstavby a regionálneho rozvoja SR č. 3/2007) obce boli zoradené do skupín **podľa významu, vybavenosti a ich lokalizácie v sídelnom systéme**. V rámci Slovenska a jednotlivých krajov sa vyšpecifikovali inovačné póly rastu, záujmové územie inovačných pólov rastu a kohézne póly rastu. Posledná kategória, kde patria malé obce, je tzv. ostatné obce. Pri stanovovaní inovačných pólov rastu sa vychádzalo z Koncepcie územného rozvoja Slovenska 2001, územno-správneho členenia SR a z nasledovných kritérií:

1. Inovačné póly rastu:

- krajské mesto
- mesto so sídlom obvodu
- mesto s bývalým sídlom okresu

V Košickom kraji sa **vymedzilo 12 inovačných pólov rastu** (v SR spolu 82)

2. Kohézne póly rastu:

- obce, v ktorých sa súčasne nachádza matričný úrad, spoločný obecný úrad, ZŠ typu 3, bolo bývalým strediskom osídlenia miestneho významu, sídlo spoločného obecného úradu
- obce, v ktorých sa nachádza ZŠ typu 3 a má viac ako 100 žiakov
- obce v ktorých sa nenachádza ZŠ typu 3, ale majú strednú školu
- obce, ktoré nespĺňajú uvedené kritériá a sú väčšie ako 1500 obyvateľov v Prešovskom a Košickom kraji

V Košickom kraji bolo vymedzených **108 kohéznych pólov rastu** (v SR spolu 891)

3. Obce, ktoré nie sú pólmi rastu v záujmovom území pólov rastu:

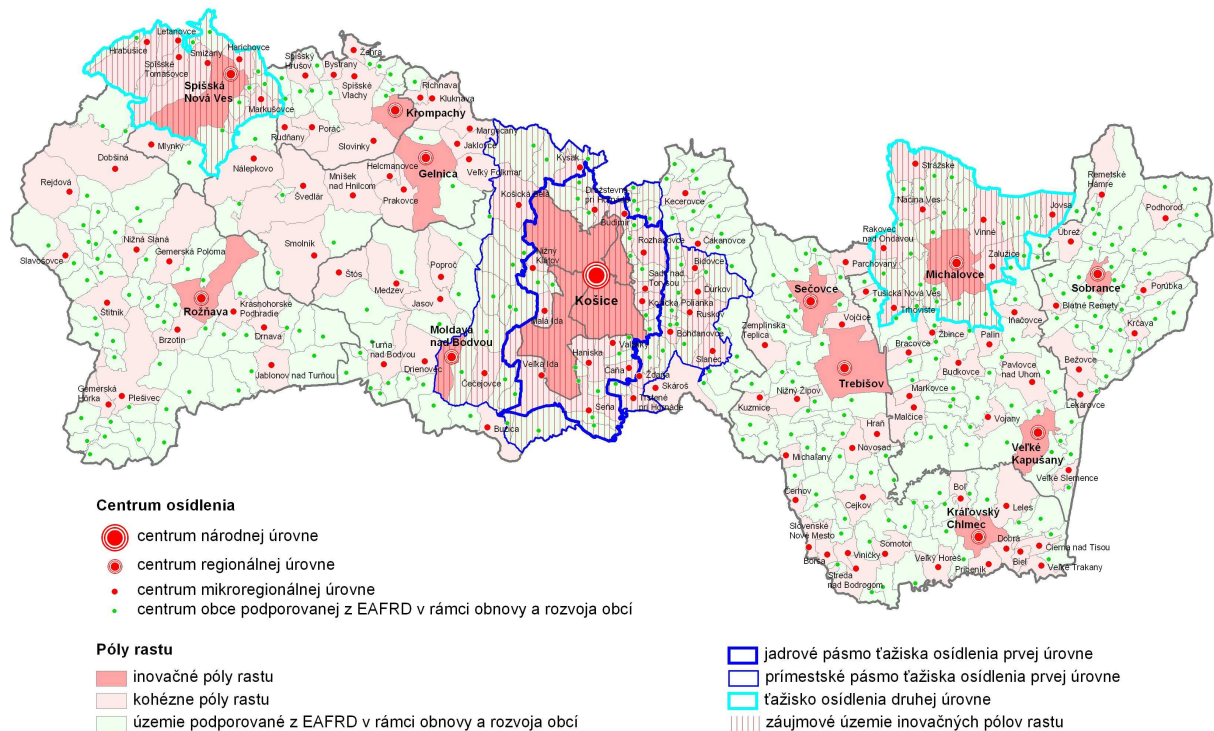
- obce nachádzajúce sa na území jadrového a prímestského pásma ťažísk osídlenia prvej úrovne
- obce nachádzajúce sa na území ťažísk osídlenia druhej úrovne

V Košickom kraji sú **3 mestá – inovačné póly**, ktoré majú svoje **záujmové územia**. Sú to **Košice, Spišská Nová Ves a Michalovce**.

4. Ostatné obce:

Počet obcí, ktoré nie sú ani inovačnými ani kohéznymi pólmi rastu a ani neležia v záujmovom území inovačných pólov rastu je v SR 1503. V Košickom kraji v kategórii ostatných obcí je **320 obcí**

Najväčší počet takýchto **malých obcí** do 999 obyvateľov sa nachádza v okresoch Sobrance (96%), Rožňava (82%), Michalovce (81%), Trebišov 68% a Košice – okolie (67%).



Rozvoj vidieckeho priestoru bude závisieť predovšetkým od reštrukturalizácie a od možnosti vytvárania pracovných príležitostí v obci aj mimo agrárneho sektoru.

Vývoj vidieckeho osídlenia vo významnej miere bude ovplyvnený faktormi:

- vzťah mesta a jeho vidieckeho zázemia
- charakter osídlenia, jeho prírodné a kultúrohistorické danosti
- stupeň zabezpečenia vidieka verejnou dopravou a technickou vybavenosťou
- veľkosť sídla a demografická (veková) štruktúra jeho obyvateľstva
- diverzifikácia pracovných príležitostí na vidieku

Domový, bytový fond, bytová výstavba

Bytový fond Košického kraja zo Sčítania obyvateľov, domov a bytov 2001

Bývanie a jeho úroveň je významnou zložkou komplexu životnej úrovne obyvateľstva a patrí k najcitlivejším oblastiam života. Úroveň bývania jednoznačne determinuje kvantita, kvalita, rozmiestnenie domového a bytového fondu, ako aj cena nehnuteľností na trhu.

Domový a bytový fond sa **zistuje pri sčítaní obyvateľov domov a bytov**, ktoré sa organizuje v 10-ročných intervaloch (posledné v r. 2001).

Domový fond

Domový fond k 26. máju 2001 na území Košického kraja predstavoval 128 374 domov, z čoho 85,6% pripadalo na domy trvalo obývané a 14% na neobývané domy. Oproti roku 1991 sa celkový počet domov zvýšil o 4,8%. V štruktúre domového fondu došlo počas desiatich rokov len k miernemu nárastu počtu trvalo obývaných domov, na druhej strane absolútne i relatívne sa zvyšoval počet i podiel neobývaných domov. Počet neobývaných domov sa zvýšil až o 37,4%

Tabuľka: Domový fond v Košickom kraji (SODB 2001)

| Rok sčítania | Domy spolu | domy | | | Ubytovacie zariadenia bez bytu | Podiel neobývaných domov v % |
|--------------|----------------|----------------|---------------|--------------------------|--------------------------------|------------------------------|
| | | Trvalo obývané | neobývané | s nezistenou obývanosťou | | |
| 2001 | 128 374 | 109 924 | 17 992 | 252 | 206 | 14,0 |
| 1991 | 122 506 | 109 262 | 13 096 | 0 | 148 | 10,7 |
| rozdiely: | | | | | | |
| - absolútny | 5 868 | 662 | 4 896 | 252 | 58 | 3,3 |
| - v % | 4,8 | 0,6 | 37,4 | 0,0 | 39,2 | 30,8 |

Zdroj: Sčítanie obyvateľov, domov a bytov 2001, ŠÚ SR Košický kraj

V štruktúre trvalo obývaných domov podľa druhu, rozhodujúcou mierou **prevažovali rodinné domy**, ich podiel na úhrne bol 92%. Z územného hľadiska najvyšší podiel trvalo obývaných rodinných domov uvádzal okres Sobrance (97,7%) a Košice okolie (97,5%).

Bytové domy tvoriace 7,1% z trvalo obývaných domov, mali najvyššie zastúpenie v okresoch na území mesta Košice: Košice III (39,1%), Košice II (35,1%) a Košice I (33,1%). Z mimokošických okresov tvorili najvyšší, 8,3% podiel v okrese Spišská Nová Ves.

V štruktúre **ostatných trvalo obývaných domov** tvorili ubytovacie zariadenia na trvalé ubytovanie (podnikové ubytovne, slobodárne, domovy dôchodcov, penzióny, zariadenia pre deti a mládež) 12% a ostatné ubytovacie zariadenia (hotely, rekreačné a ubytovacie zariadenia, cirkevné inštitúcie) 74%. Prevádzkové budovy s bytmi tvorili 14%.

Z pohľadu vlastníckych vzťahov, ako vlastníci prevládali súkromné osoby, čo ovplyvnil vysoký počet rodinných domov v súkromnom vlastníctve.

Tabuľka: Formy vlastníctva domového fondu

| Druh domu | trvalo obývané domy spolu | Formy vlastníctva domu | | | | | | | |
|----------------|---------------------------|------------------------|------|------|-----------------|-----------------|-----------------------|------|---------|
| | | fyzická osoba | štát | obec | bytové družstvo | iná práv. osoba | kombinácia vlastníkov | ost. | nezist. |
| Domy spolu | 109 924 | 100497 | 674 | 810 | 1657 | 376 | 3 556 | 989 | 1 365 |
| v tom: rodinné | 101 159 | 98 773 | 287 | 238 | 48 | 153 | 403 | 409 | 848 |
| bytové | 7 847 | 1 588 | 161 | 501 | 1 606 | 183 | 3 143 | 235 | 430 |
| ost. a nezist. | 918 | 136 | 226 | 71 | 3 | 40 | 10 | 345 | 87 |

Zdroj: ŠÚ SR, Sčítanie obyvateľov, domov a bytov 2001, Košický kraj

Jednou zo základných charakteristík domového fondu je jeho **veková skladba**, ktorá súvisí s úrovňou bývania. Z celkového počtu trvalo obývaných domov bolo v Košickom kraji do konca druhej svetovej vojny postavených 16 408 domov (14,9%). **Najviac sa ich postavilo v rokoch 1946 – 1980** v počte 67 001 (60,9%) z celkového počtu obývaných domov. Pred rokom 1899 bolo postavených 2 386 starých domov (2,2% z počtu trvalo obývaných domov). Prevažná väčšina **bytových domov** sa postavila po roku 1945 (95,2%).

Z hľadiska technickej vybavenosti domov, najvýraznejšie postúpila plynifikácia. V roku 2001 bolo plynom zo siete vybavených takmer tri štvrtiny domov, najnižší podiel bol v okresoch Rožňava a Gelnica, najvyšší podiel v Košiciach. Vzrástol aj počet prípojok na kanalizačnú sieť

Tabuľka: Technická vybavenosť trvalo obývaných domov

| rok sčítania | technické vybavenie (% z trvalo obývaných domov) | | | | | |
|--------------|--|---------|------------------|-------------|------------------|---------|
| | plyn zo siete | vodovod | | kanalizácia | ústredné kúrenie | |
| | | spolu | z verejnej siete | | diaľkové | lokálne |
| 2001 | 73,9 | 92,7 | 60,2 | 30,4 | 5,8 | 65,3 |
| 1991 | 27,5 | 87,4 | 49,5 | 22,6 | 5,3 | 50,5 |

Zdroj: ŠÚ SR, Sčítanie obyvateľov, domov a bytov 2001, Košický kraj

Bytový fond

Po roku 1989 došlo k stagnácii bytovej výstavby, keď sa ukončila **komplexná bytová výstavba** a zrušila sa dovtedy výrazná podpora štátu v oblasti bytovej politiky. Táto skutočnosť veľmi negatívne ovplyvnila vývoj dokončovania bytov. Postupné nárasty počtu nových bytov najmä v rokoch 1997 – 2000 v podstatnej miere ovplyvnila **podpora zo Štátneho fondu rozvoja bývania** za účasti stavebného sporenia, ale aj postupného využívania hypotekárnych úverov.

K roku sčítania v roku 2001 bytový fond v Košickom kraji predstavoval 252 205 bytov (oproti sčítaniu v roku 1991 nárast o 13 955 bytov), z toho trvalo obývaných bolo 227 337 bytov.

Tabuľka: Základné údaje o bytovom fonde v Košickom kraji (sčítanie 2001, 1991)

| Rok sčítania | Byty spolu | v tom | | Neobývané byty spolu | |
|--------------|------------|----------------|-----------|---------------------------|----------------------|
| | | trvalo obývané | neobývané | v trvalo obývaných domoch | v neobývaných domoch |
| 2001 | 252 205 | 227 337 | 24 868 | 6 535 | 18 333 |
| 1991 | 238 250 | 220785 | 17 465 | 3 345 | 14 120 |
| rozdiel abs. | 13 955 | 6 552 | 7 403 | 3 190 | 4 213 |
| v % | 5,9 | 3,0 | 42,4 | 95,4 | 29,8 |

Zdroj: Sčítanie obyvateľov, domov, bytov 2001, Košický kraj, ŠÚ SR

Z celkového počtu obývaných bytov **prevažovali 3-izbové** v počte 4 931 (33,9%), ktoré sa nachádzali prevažne v bytových domoch. 5 a viacizbových bytov bolo 4 600 (31,6%), ktoré sa nachádzali prevažne v rodinných domoch. Oproti sčítaniu v roku 1991 **zaznamenala veľkostná štruktúra bytov posun k väčším bytom**, prevažne v rodinných domoch.

Podľa výsledkov sčítania v roku 2001 priemerný vek bytu v Košickom kraji dosiahol 32 rokov, rodinné domy 39 rokov, najviac bytových domov aj rodinných domov bolo postavených v období rokov 1946 – 1971.

Tabuľka: Trvalo obývané byty podľa veku a druhu domu 2001, 1991

| Druh domu | Trvalo obývané byty | Postavené v období v % | | | | | | Priemerný vek bytu |
|--------------------------|---------------------|------------------------|------------|-------------|-------------|-------------|------------|--------------------|
| | | 1919 a nezist. | 1920-1945 | 1946-1971 | 1971-1980 | 1981-1990 | 1991-2001 | |
| 1991 | 220 785 | 6,3 | 7,9 | 40,7 | 25,8 | 18,4 | 1,0 | 27,52 |
| 2001 | 227 337 | 6,9 | 5,7 | 38,2 | 24,4 | 19,2 | 5,7 | 32,24 |
| v tom: | | | | | | | | |
| rodinné domy | 103 232 | 8,8 | 10,8 | 44,7 | 16,1 | 12,6 | 6,9 | 39,03 |
| bytové domy | 122 573 | 5,0 | 1,4 | 32,8 | 31,3 | 24,8 | 4,7 | 26,44 |
| ostatné a nezistené domy | 1 532 | 22,5 | 6,4 | 30,0 | 23,5 | 7,4 | 10,1 | 38,52 |

Zdroj: ŠÚ SR, Sčítanie obyvateľov, domov, bytov 2001, Košický kraj,

Tabuľka: Rozloženie domov a bytov v okresoch Košického kraja (SODB 2001)

| Okres, kraj | Domy spolu | Trvalo obývané domy | | Neobýv. domy | Byty spolu | Trvalo obývané byty | | Neobýv. byty |
|----------------|---------------|---------------------|----------------|---------------|---------------|---------------------|---------------|---------------|
| | | spolu | z toho rodinné | | | spolu | z toho v RD | |
| Gelnica | 7 960 | 6 136 | 5 847 | 1 790 | 10 454 | 8 510 | 5 939 | 1 896 |
| KE I | 4 812 | 4 286 | 2 780 | 496 | 27 749 | 25 635 | 3 081 | 1 926 |
| KE II | 3 896 | 3 561 | 2 294 | 306 | 27 508 | 26 359 | 2 336 | 987 |
| KE III | 1 171 | 1 062 | 638 | 108 | 10 142 | 9 697 | 673 | 391 |
| KE IV | 4 130 | 3 656 | 2 884 | 451 | 21 960 | 20 717 | 2 967 | 1 114 |
| KE-okolie | 27 170 | 23 143 | 22 560 | 3 939 | 31 433 | 26 947 | 22 707 | 4 168 |
| Michalovce | 20 503 | 18 022 | 16 987 | 2 434 | 33 604 | 30 356 | 17 235 | 3 127 |
| Rožňava | 15 215 | 12 441 | 11 730 | 2 723 | 22 764 | 19 528 | 12 314 | 3 118 |
| Sobrance | 7 187 | 5 889 | 5 753 | 1 283 | 8 081 | 6 713 | 5 777 | 1 332 |
| Sp.N.V. | 13 224 | 11 523 | 10 444 | 1 633 | 26 841 | 24 579 | 10 769 | 2 099 |
| Trebišov | 23 106 | 20 205 | 19 242 | 2 829 | 31 669 | 28 296 | 19 434 | 3 177 |
| KE kraj | 128374 | 109924 | 101159 | 17 992 | 252205 | 227 337 | 103232 | 23 335 |

Zdroj: ŠÚ SR, Sčítanie obyvateľov, domov, bytov 2001, Košický kraj

V Košickom kraji **na 1000 obyvateľov** podľa výsledku sčítania v roku 2001 pripadalo 329,2 bytov a Košický kraj bol **vo vybavenosti obyvateľov bytmi pod priemerom SR**. Bratislavský kraj prevyšoval priemer SR. **V cene bytov** sa odrážajú rozdiely vyplývajúce z ponuky a dopytu, lokality i príjmovej situácie obyvateľov.

Tabuľka: Počet bytov na 1000 obyvateľov

| rok | SR | | Košický kraj | | Bratislavský kraj | |
|------|------------------------------|------------------------------------|------------------------------|------------------------------------|------------------------------|------------------------------------|
| | Počet trvalo obývaných bytov | Počet všetkých bytov na 1000 obyv. | Počet trvalo obývaných bytov | Počet všetkých bytov na 1000 obyv. | Počet trvalo obývaných bytov | Počet všetkých bytov na 1000 obyv. |
| 2001 | 309,6 | 350,4 | 296,8 | 329,2 | 364,9 | 404,8 |
| 1991 | 106,7 | . | 297,9 | . | 350,0 | . |

Zdroj: ŠÚ SR, Sčítanie obyvateľov, domov, bytov 2001, Košický kraj

Bytová výstavba v roku 2009

Bytová výstavba v roku 2009 bola intenzívnejšia v mimokošických okresoch, kde výstavbu bytov v bytových domov prevyšovala výstavba bytov v rodinných domoch. K 31. 12. 2009 V Košickom kraji bolo **dokončených** (skolaudovaných) 1 009 bytov (5,3% z počtu dokončených bytov v SR), z toho v rodinných bytoch bolo dokončených 638 bytov, t.j. 63,2% z celkového počtu bytov. Z celkového počtu dokončených bytov v meste Košice bolo dokončených 250 bytov a v

mimokošických okresoch 759 bytov. Najviac dokončených bytov v roku 2009 v rodinných domov bolo v okrese Košice-okolie (1 338).

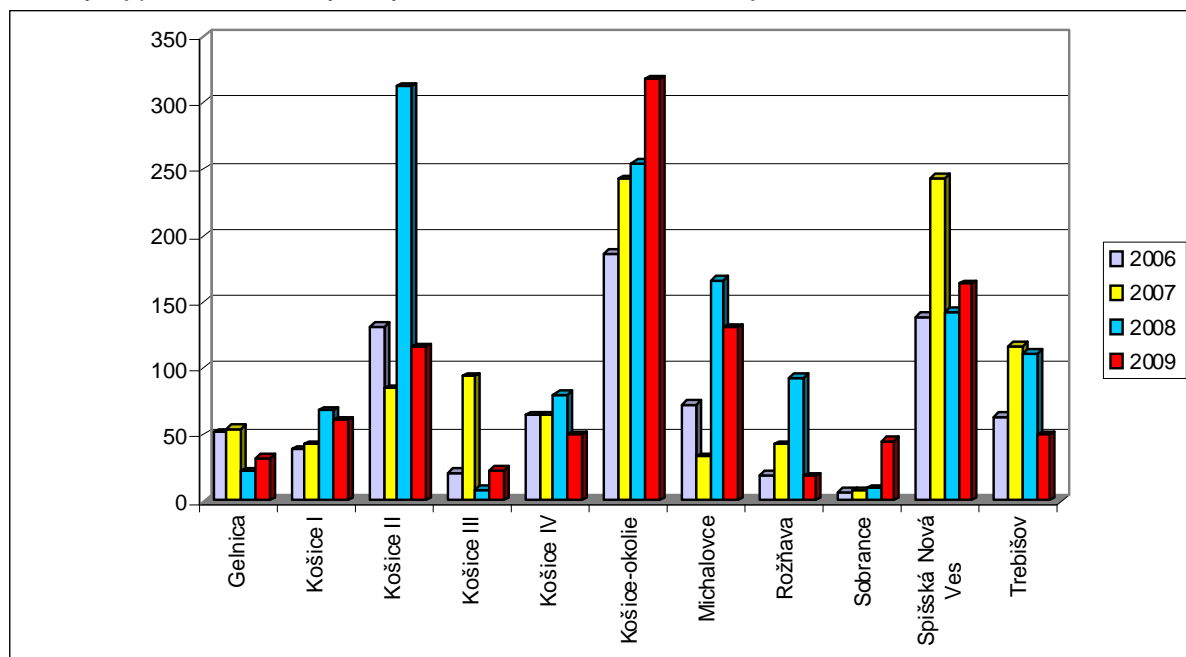
Z celkového počtu 1009 dokončených bytov najviac bolo 4 izbových bytov (333). V súkromnom vlastníctve bolo 812 bytov a vo vlastníctve územnej samosprávy 197 bytov. Najviac bytov vo vlastníctve územnej samosprávy bolo v roku 2009 dokončených v okrese Spišská Nová Ves (55). V porovnaní s rokom 2007 poklesol počet dokončených bytov vo vlastníctve územnej samosprávy o 101 bytov. V roku 2007 bolo dokončených 326 2-izbových bytov, v roku 2009 len 125 2-izbových bytov.

Tabuľka: Vývoj počtu dokončených bytov v Košickom kraji v rokoch 2006 – 2009

| Kraj, okres | 2006 | 2007 | 2008 | 2009 | Index 2009/2006 |
|---------------------|------------|--------------|--------------|--------------|-----------------|
| Košický kraj | 799 | 1 029 | 1 270 | 1 009 | 126,3 |
| Gelnica | 52 | 54 | 22 | 32 | 61,5 |
| Košice I | 39 | 43 | 68 | 61 | 156,4 |
| Košice II | 132 | 85 | 312 | 116 | 87,9 |
| Košice III | 21 | 94 | 9 | 23 | 109,5 |
| Košice IV | 65 | 65 | 80 | 50 | 76,9 |
| Košice-okolie | 187 | 243 | 255 | 318 | 170,1 |
| Michalovce | 73 | 33 | 167 | 131 | 179,4 |
| Rožňava | 20 | 43 | 93 | 19 | 95,0 |
| Sobrance | 7 | 8 | 10 | 45 | 642,8 |
| Spišská Nová Ves | 139 | 244 | 143 | 164 | 118,0 |
| Trebišov | 64 | 117 | 111 | 50 | 78,1 |

Zdroj: SÚ SR, pracovisko Košice, Bulletin 4/2009

Graf: Vývoj počtu dokončených bytov v okresoch Košického kraja v roku 2009



K začiatku roka 2009 bolo v Košickom kraji **začatých** (resp. vydané stavebné povolenie) 1475 bytov (7,3% z počtu začatých bytov v SR). Začaté byty v rodinných domov (955 bytov) prevyšovali počet začatých bytov (520) v bytových domoch.

V Košiciach bolo začatých 244 bytov a v mimokošických okresoch 1 231 bytov. Najviac začatých bytov bolo v okrese Košice-okolie (407).

V porovnaní s rokmi 2006 – 2007 bol vývoj v bytovej výstavbe v roku 2009 priaznivejší, keď bolo začatých viac o 414 bytov.

Z hľadiska vlastníctva z počtu 1 475 začatých bytov bolo v súkromnom vlastníctve 1045 bytov a vo vlastníctve územnej samosprávy 430 bytov. Najviac bytov vo vlastníctve územnej samosprávy bolo začatých v okrese Trebišov (218).

Tabuľka: Počet začatých bytov v Košickom kraji v rokoch 2006 – 2009

| Kraj, okres | 2006 /rodinné domy | 2007 /rodinné domy | 2008 /rodinné domy | 2009 /rodinné domy | Index 2009/2006 |
|------------------|--------------------------|--------------------------|--------------------------|--------------------------|--------------------|
| Košický kraj | 918/595 | 1 061/655 | 1948/ 872 | 1 475/ 955 | 160,7/160,5 |
| Gelnica | 67/ 33 | 19/ 17 | 12/ 12 | 35/ 20 | 52,2/60,6 |
| Košice I | 63/ 21 | 62/ 29 | 60/ 39 | 64/ 29 | 101,6/138,1 |
| Košice II | 55/ 55 | 159/ 68 | 405/63 | 67/ 66 | 121,8/120,0 |
| Košice III | 11/ 7 | 10/ 10 | 15/ 15 | 25/ 13 | 227,2/185,7 |
| Košice IV | 102/ 66 | 78/ 47 | 333/ 102 | 88/ 82 | 86,3/124,2 |
| Košice-okolie | 237/ 213 | 307/ 269 | 428/ 345 | 474/ 407 | 200,0/191,1 |
| Michalovce | 43/ 43 | 73/ 50 | 243/ 66 | 100/ 80 | 232,6/186,0 |
| Rožňava | 112/ 22 | 21/ 20 | 92/ 25 | 119/ 24 | 106,2/109,1 |
| Sobrance | 8/ 8 | 7/ 7 | 38/ 10 | 23/ 15 | 287,5/187,5 |
| Spišská Nová Ves | 83/ 82 | 222/ 107 | 256/ 138 | 215/ 140 | 259,0/170,7 |
| Trebišov | 137/ 45 | 103/ 31 | 66/ 57 | 265/ 79 | 193,4/175,5 |

Zdroj: SÚ SR, pracovisko Košice, Bulletin 4/2009

Ku koncu roka 2009 bolo v Košickom kraji **rozostavaných** 5 742 bytov (8,7% z počtu rozostavaných bytov v SR), z toho v rodinných domoch bolo rozostavaných 3 746 bytov (65%). V Košiciach bolo rozostavaných 1 817 bytov a v mimokošických okresoch 3925 bytov. Najviac rozostavaných bytov bolo v okrese Košice-okolie (1467). Z hľadiska vlastníctva bolo 4 811 rozostavaných bytov v súkromnom vlastníctve a 809 bytov vo vlastníctve územnej samosprávy. V okrese Košice II bolo 120 rozostavaných bytov v zahraničnom vlastníctve. Najviac rozostavaných bytov vo vlastníctve územnej samosprávy bolo v okrese Trebišov (270).

Priemerná obytná plocha 1 dokončeného bytu v roku 2009 dosiahla 78,8 m² a bola mierne vyššia ako priemer SR (70,2 m²) a bola aj najvyššia v rámci SR. Najvyššia priemerná obytná plocha bytu bola v okrese Košice IV (105 m²), najnižšia bola v okrese Sobrance (61,2 m²). Priemerná úžitková plocha jedného dokončeného bytu v Košickom kraji dosiahla 135 m² a bola vyššia ako priemer SR (112 m²) a bola najvyššia v rámci SR. V Bratislavskom kraji dosiahla 116,4 m². V Košickom kraji najvyššia priemerná úžitková plocha dokončeného bytu dosiahla 169 m² v okrese Košice III, najnižšia v okrese Sobrance (76 m²). V porovnaní s rokom 2007 sa v Košickom kraji mierne zvýšila priemerná obytná aj úžitková plocha 1 bytu.

Graf: Priemerná obytná a úžitková plocha 1 dokončeného bytu v okresoch Košického kraja

