

13.1.4.2. Charakteristika a analýza situácie na trhu práce

Výberové zisťovanie pracovných síl (VZPS):

Ekonomicky aktívne obyvateľstvo v Košickom kraji podľa VZPS

Ekonomicky aktívne obyvateľstvo tvoria všetky osoby vo veku od 15 rokov, ktoré patria medzi pracujúcich v civilnom sektore, nezamestnaných alebo príslušníkov ozbrojených zložiek.

Podľa výsledkov sčítania ľudí, domov a bytov v roku 2001 bolo v Košickom kraji 396 477 ekonomicky aktívnych obyvateľov. Do ekonomického procesu bolo zapojených 51,76% obyvateľov a bol mierne vyšší, ako priemer za SR. Z celkového počtu obyvateľov v produktívnom veku bolo 78,6% ekonomicky aktívnych a z počtu obyvateľov v poproduktívnom veku bolo v kraji ekonomicky aktívnych 16,42% obyvateľov (v SR 8%).

Tabuľka: Ekonomicky aktívne obyvateľstvo (SLDB 2001)

Kraj, SR	Počet ekonomicky aktívnych osôb				Podiel ekonomicky aktívnych osôb		
	spolu	produktívni	poprodukt.	nezistení	spolu	produktívni	poprodukt.
Košický	396 477	372 068	21 427	2 982	51,76	78,57	16,42
SR	2 748 050	2 648 440	77 718	21 892	51,08	79,08	8,04

Zdroj: SÚ SR

V Košickom kraji počet ekonomicky aktívnych obyvateľov spolu podľa VZPS mal iba nepatrne klesajúcu tendenciu. V roku 2009 bol v počte 360,4 tis. osôb a v porovnaní s rokom 2001 počet ekonomicky aktívnych obyvateľov zostal na takmer rovnakej úrovni.

Mierny pokles počtu ekonomicky aktívnych obyvateľov v Košickom kraji pokračoval v období rokov 2004 – 2009 (index 2009/2004 99,5), keď sa **znižil podiel počtu ekonomicky aktívnych obyvateľov** z celkového počtu obyvateľov zo 47% v roku 2004 na 46% v roku 2009, pričom podiel ekonomicky aktívnych obyvateľov z celkového počtu obyvateľov v kraji bol nižší, ako v priemere za SR (49,7%).

Tabuľka: Vývoj podielu ekonomicky aktívneho obyvateľstva z celkového počtu obyvateľov (VZPS)

Kraj, SR	rok	Obyvat. spolu	Počet EAO	Podiel v %	pracujúci	Podiel z EAO v %	Nezamest.	Podiel z EAO v %
Košický kraj	2004	770 508	362,1	47,0	270,1	74,6	91,3	25,1
	2005	771 947	353,1	45,7	266,1	75,4	87,0	24,6
	2006	773 086	352,3	45,6	281,0	79,8	71,3	20,2
	2007	774 103	343,3	44,3	288,6	84,2	54,7	16,0
	2008	775 509	350,3	45,2	303,2	86,6	47,2	13,4
	2009	778 120	360,4	46,3	304,6	84,5	55,8	15,5
SR	2004	5 384 822	2 658,6	49,4	2 170,4	81,6	480,7	18,1
	2005	5 389 180	2 645,7	49,1	2 216,2	83,7	427,5	16,2
	2006	5 393 637	2 654,8	49,2	2 301,4	86,7	353,4	13,3
	2007	5 400 998	2 649,2	49,1	2 357,3	89,0	291,9	11,0
	2008	5 412 254	2 691,2	49,7	2 433,8	90,4	257,5	9,5
	2009	5 424 925	2 690,0	49,6	2 365,8	87,9	324,2	12,1

Zdroj: SÚ SR, Štatistická ročenka regiónov Slovenska 2009

Z celkového priemerného počtu ekonomicky aktívnych obyvateľov v Košickom kraji bolo v roku 2009 **84,5% pracujúcich** (v SR 87,9%) a **15,5% nezamestnaných** (SR 12,1%).

Z hľadiska jednotlivých zložiek ekonomicky aktívneho obyvateľstva, v hodnotenom období sa **zvýšil počet pracujúcich** (nárast o 12,8%), v priemere za SR sa dosiahol nižší nárast (9,0%) a znížil sa počet nezamestnaných (pokles o 39%, v SR o 33%). Podľa zložiek EAO **intenzita poklesu v období do roku 2009 bola rýchlejšia u počtu EAO nezamestnaných** (index 2009/2004 61,1).

Tabuľka: Vývoj ekonomicky aktívneho obyvateľstva podľa pohlavia v Košickom kraji (v tis. osobách)

rok	Ekonomicky aktívne obyvateľstvo			z toho					
	spolu	muži	ženy	pracujúci			nezamestnaní		
				spolu	muži	ženy	spolu	muži	ženy
2004	362,1	200,1	162,1	270,1	149,4	120,7	91,3	50,0	41,4
2005	353,1	195,3	157,8	266,1	148,8	117,3	87,0	46,5	40,5
2006	325,3	197,0	155,3	281,0	158,9	122,1	71,3	38,1	33,3
2007	343,3	192,9	150,4	288,6	162,8	125,8	54,7	30,1	24,6

rok	Ekonomicky aktívne obyvateľstvo			z toho					
	spolu	muži	ženy	pracujúci			nezamestnaní		
				spolu	muži	ženy	spolu	muži	ženy
2008	350,3	198,4	151,9	303,2	173,7	129,5	47,2	24,8	22,4
2009	360,5	201,8	158,7	294,7	169,4	135,3	55,8	32,4	23,4
Index 2009/2004	99,6	100,8	97,9	109,1	113,4	112,1	61,1	64,8	56,5

Zdroj: ŠÚ SR Štatistická regiónov Slovenska 2009

Súčasn \acute{e} zmeny v demografickom vývoji obyvateľstva sa prejavujú vo vývoji pracovných síl. Prírastky sa spomaľujú a pracovná sila starne. Populačné starnutie ovplyvní početnosť ako aj štruktúru pracovnej sily do budúcnosti.

Podiel obyvateľov vo veku 0 – 14 rokov na celkovom počte obyvateľov v Košickom kraji mal klesajúcu tendenciu, keď mierne poklesol z 19,4% v roku 2004 na 18% v roku 2008. **Podiel obyvateľov 15 a viac ročných** na počte obyvateľov kraja sa v roku 2008 podieľal 82%.

Celková miera ekonomickej aktivity v Košickom kraji v roku 2009 dosiahla **56,4%** (v SR 58,9%) a bola nižšia oproti stavu v roku 2005 o 3,1 bodu. Miera ekonomickej aktivity bola vyššia u mužov (65,9%) ako u žien (47,7%).

Rozdielny vývoj v Košickom kraji mala miera ekonomickej aktivity 15 a viacročných ekonomicky aktívnych obyvateľov podľa stupňa vzdelania. V porovnaní s rokom 2005 sa zvýšila najmä u mužov. Pri porovnaní vývoja v rokoch 2005 a 2009 môžeme konštatovať, že sa **zvýšil počet ekonomicky aktívnych osôb s nižším stredným a znížil počet EAO so základným vzdelaním. Miernejšie sa zvýšil počet EAO s úplným stredným vzdelaním a vysokoškolským vzdelaním.**

Tabuľka: Vývoj počtu ekonomicky aktívneho obyvateľstva podľa stupňa vzdelania v tis. osobách, Košický kraj

Stupeň vzdelania	2005	2006	2007	2008	2009	Zmena v p.b. 2005 - 2009
základné	32,3	25,7	19,5	23,3	17,1	- 15,2
nižšie stredné	113,7	117,7	120,9	123,6	128,0	+ 14,3
úplné stredné	165,4	159,0	157,7	158,5	170,1	+ 4,7
vysokoškolské	41,7	50,0	45,4	44,9	45,2	+ 3,5

Zdroj: ŠÚ SR, Regionálna databáza

Pracujúci v zahraničí podľa VZPS

Celkový priemerný počet občanov SR pracujúcich v zahraničí medziročne poklesol takmer o 39 tis. osôb, resp. o 23% na 129 tis. osôb. Najväčší úbytok občanov pracujúcich v zahraničí bol v Českej republike a vo Veľkej Británii. Z regionálneho hľadiska najviac osôb pracujúcich mimo územia SR pochádzalo z Prešovského, Nitrianskeho, Žilinského a Košického kraja (cca 75% z celkového počtu pracujúcich v zahraničí).

Tabuľka: Vývoj zahraničnej pracovnej migrácie podľa krajov v rokoch 2008 – 2009

SR, kraj	Pracujúci v zahraničí (tis. osôb)		Index	Podiel kraja na SR v počte pracujúcich v zahr. v %
	2008	2009	2009/2008	2009
SR spolu	167,6	129,0	77,0	100,0
Bratislavský	4,6	4,1	89,1	3,2
Trnavský	8,0	5,4	67,5	4,2
Trenčiansky	14,2	10,6	74,6	8,2
Nitriansky	31,2	27,1	86,9	21,0
Žilinský	24,1	19,6	81,0	15,2
Banskobystrický	17,0	11,9	70,0	9,2
Prešovský	47,6	33,7	70,6	26,1
Košický	20,9	16,7	79,9	12,9

Zdroj: ŠÚ SR, VZPS

Vývoj zamestnanosti podľa VZPS v krajoch SR (vr. osôb na riadnej materskej dovolenke, profesionálnych príslušníkov ozbrojených zložiek a pracujúcich v zahraničí):

SR, kraj	2006	Podiel v %	2007	Podiel v %	2008	Podiel v %	2009	Podiel v %	Index 2009/2006
SR	2301,4	100,0	2357,3	100,0	2433,8	100,0	2365,8	100,0	102,8
Bratislavský	317,4	13,8	324,4	13,8	333,4	13,7	331,9	14,0	104,7
Trnavský	264,5	11,5	271,3	11,5	278,6	11,4	273,3	11,6	103,4
Trenčiansky	280,0	12,2	278,0	11,8	285,5	11,7	273,4	11,6	97,5
Nitriansky	297,7	12,9	312,4	13,3	328,7	13,5	305,3	12,9	102,3
Žilinský	294,1	12,8	299,2	12,7	310,9	12,8	297,7	12,6	101,4
Bbystrický	257,5	11,2	259,6	11,0	267,4	11,0	258,5	10,9	100,4
Prešovský	309,2	13,4	323,9	13,7	326,1	13,4	321,1	13,6	103,9
Košický	281,9	12,2	288,6	12,2	303,2	12,5	304,6	12,9	108,2

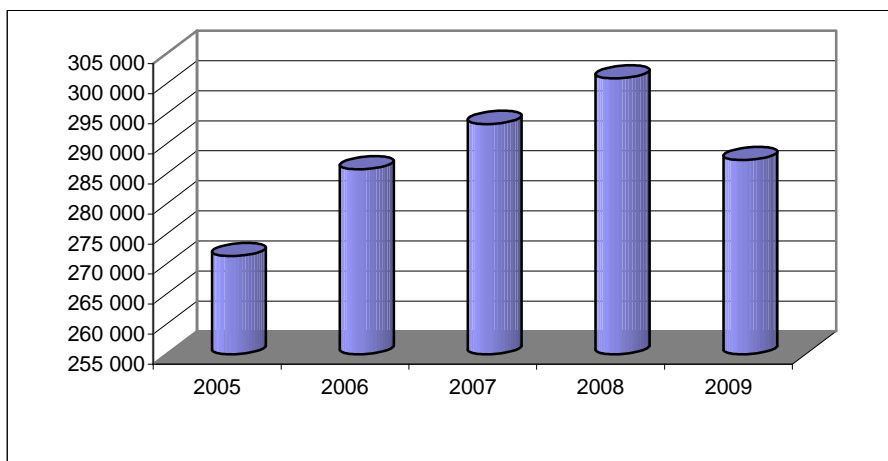
Zdroj: Bulletin 2006 – 2009, SUSR pracovisko Košice

Vývoj zamestnanosti v Košickom kraji

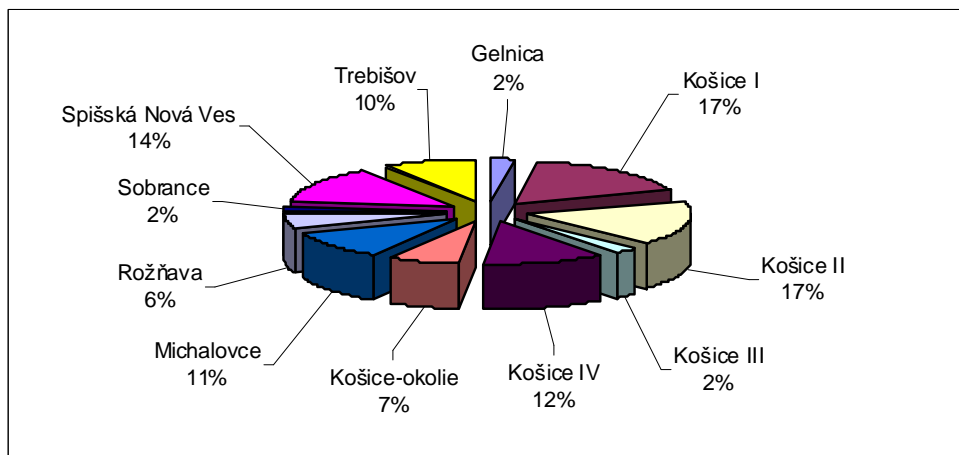
V roku 2009 v porovnaní s predchádzajúcimi rokmi sa zmenili pozitívne trendy vo vývoji zamestnanosti v SR aj v Košickom kraji. V dôsledku celosvetovej hospodárskej krízy sa rast zamestnanosti od začiatku roka 2009 **postupne znižoval**, pričom intenzita jeho poklesu sa v jednotlivých štvrtrokoch roka 2009 zvyšovala. Tento vývoj vyplýva aj zo záverov štatistického výkazníctva. V hospodárstve SR bolo v roku 2009 v priemere zamestnaných 2 176,6 tis. osôb, čo predstavovalo menej o 103,3 tis. ako v roku 2008.

V Košickom kraji v roku 2009 priemerný počet zamestnaných bol v počte 287 316 osôb, t.j. 13,2% zo SR. V porovnaní s rokom 2008 je to menej o 13,6 tis. osôb a oproti roku 2005 menej o 16 tis. osôb. Rastúci počet zamestnancov sa zastavil v roku 2009, kedy oproti roku 2008 zamestnanosť poklesla o 4,5%.

Graf: Vývoj priemerného počtu zamestnancov v Košickom kraji v rokoch 2005 – 2009



Pracujúci v hospodárstve Košického kraja podľa ekonomických činností (SK NACE) k 31. 12. 2009



Podľa ekonomických činností v Košickom kraji k 31. 12. 2009 pracovalo 275 855 pracovníkov, t.j. 12,5% z počtu pracovníkov na Slovensku. Na tejto zamestnanosti najvyšší podiel mali okresy Košice I a II so 17% podielom, okresy Spišská Nová Ves (14%), Košice IV (12%) a Michalovce (11%).

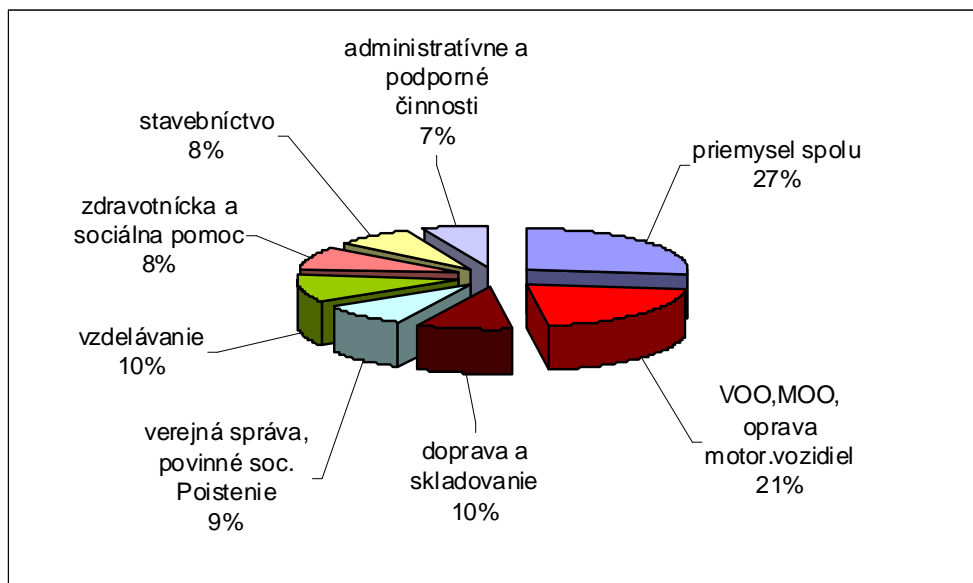
Z hľadiska jednotlivých odvetví ekonomických činností najvyššia zamestnanosť v Košickom kraji k 31. 12. 2009 bola v priemysle (22%), vo veľkoobchodných, maloobchodných činnostiach, oprave motorových vozidiel (16,9%), vo vzdelávaní (8,5%) a v doprave a skladovaní (8,1%).

Tabuľka: Pracujúci v hospodárstve Košického kraja podľa ekonomických činností (SK NACE) – Indikátor plnenia cieľov a priorit Národnej stratégie regionálneho rozvoja SR

Odvetvie ekonomickej činnosti	SR	Košický kraj	Podiel zo SR v %
Pracujúci v hospodárstve kraja spolu	2 209 862	275 855	12,48
Poľnohospodárstvo, lesníctvo, rybolov	87 798	10 768	12,26
Priemysel spolu	524 191	60 610	11,56
stavebníctvo	181 998	18 176	9,99
VOO, MOO, oprava motor. vozidiel a motocyklov	371 521	46 695	12,57
Doprava a skladovanie	143 709	22 279	15,50
Ubytovacie a stravovacie služby	55 533	6 739	12,13
Informácie a komunikácie	53 045	7 598	14,32
Finančné a poisťovacie služby	43 970	4 691	10,67
Činnosti v oblasti nehnuteľností	24 592	2 967	12,06
Odborné, vedecké a technické činnosti	80 153	6 618	8,26
Administratívne a podporné činnosti	96 767	15 222	15,73
Verejná správa a obrana, povinné soc. poistenie	137 292	18 365	13,38
Vzdelávanie	169 099	23 415	13,85
Zdravotnícka a sociálna pomoc	139 532	19 112	13,70
Umenie, zábava a rekreácia	47 037	4 972	12,70
Ostatné činnosti	53 625	6 628	13,36

Zdroj: ŠÚ SR, RegDat (Trh práce, Zamestnanosť a mzdy, Zamestnanosť v hospodárstve SR (bilancie))

Graf: Podiel jednotlivých odvetví na zamestnanosti v Košickom kraji (podľa SK NACE) k 31. 12. 2009



Na zamestnanosti sa podieľali najmä podniky s počtom 20 a viac zamestnancov. V Košickom kraji v týchto podnikoch pracovalo priemerne v priebehu roka 2009 160 251 zamestnancov, t.j. 12,9% z počtu zamestnancov v SR. V podnikoch v okresoch mesta Košice pracovalo 51,6% zamestnancov, s podielom 11,4% boli okresy Spišská Nová Ves a Michalovce.

Najviac zamestnancov v podnikoch s počtom 20 a viac zamestnancov v Košickom kraji pracovalo v priemyselnej výrobe, vo vzdelávaní, verejnej správe a povinnom sociálnom poistení, doprave a skladovaní, zdravotníctve a sociálnej pomoci.

Tabuľka: Priemerný evidenčný počet zamestnancov podľa ekonomických činností (SK NACE), rok 2009 za podniky s počtom 20 a viac zamestnancov

Odvetvie ekonomickej činnosti	SR	Košický kraj	Podiel zo SR %
Poľnohospodárstvo, lesníctvo a rybolov	43 733	4 124	9,42
Priemysel spolu	378 275	46 253	12,22
Ťažba a dobývanie	8 267	895	10,83
Priemyselná výroba	327 715	38 273	11,68
Dodávka elektriny, plynu, pary a studeného vzduchu	21 634	3 115	14,40
Dodávka vody; čistenie a odvod odpadových vôd, odpady a služby odstraňovania odpadov	20 659	3 971	19,22
Stavebníctvo	53 361	6 711	12,58
Veľkoobchod a maloobchod; oprava motorových vozidiel a motocyklov	130 776	13 410	10,25
Doprava a skladovanie	89 716	16 576	18,48
Ubytovacie a stravovacie služby	15 105	2 452	16,23
Informácie a komunikácia	30 463	4 600	15,10
Finančné a poisťovacie činnosti	32 452	2 043	6,30
Činnosti v oblasti nehnuteľností	10 949	1 766	16,13
Odborné, vedecké a technické činnosti	31 452	1 629	5,18
Administratívne a podporné služby	36 761	7 285	19,82
Verejná správa a obrana; povinné sociálne zabezpečenie	130 225	17 329	13,31
Vzdelávanie	129 733	18 597	14,33
Zdravotníctvo a sociálna pomoc	98 986	13 787	13,93
Umenie, zábava a rekreácia	20 272	2 239	11,04
Ostatné činnosti	14 565	1 562	10,72
Spolu	1 246 822	160 362	12,86

Zdroj: SÚSR, Regionálna databáza, Zamestnanosť a mzdy

Miera zamestnanosti v SR a v Košickom kraji

Miera zamestnanosti sa vypočíta ako podiel počtu pracujúcich vo veku 15+ (resp. 15-64 roční) k počtu obyvateľov v rovnakom veku (vo veku 15 + resp. 15 – 64 roční).

Miera zamestnanosti 15+ vyjadruje zamestnanosť osôb starších ako 15 rokov a bola mierne nižšia, ako miera zamestnanosti osôb vo veku 15 – 64 rokov. Je to ovplyvnené nižším počtom zamestnaných osôb vo vyšších vekových skupinách, čo je typické aj pre Košický kraj. Vývoj miery zamestnanosti v Košickom kraji bol dynamickejší, ako v priemere za SR, Košický kraj však dosahoval hodnoty pod priemerom SR, čo je ovplyvnené nižším počtom pracujúcich z počtu obyvateľov kraja a vyššou mierou nezamestnanosti

Tendencia znižovania regionálnych rozdielov medzi najvyššou (Bratislavský kraj) a najnižšou (Banskobystrický kraj) úrovňou miery zamestnanosti obyvateľov vo veku 15 – 64 rokov mala pomalý vývoj a rozdiel medzi regiónmi sa zvýšil. V roku 2006 rozdiel medzi najvyššou a najnižšou mierou zamestnanosti predstavoval 15,4 percentuálnych bodov. V roku 2009 sa rozdiel zvýšil a dosiahol 16,8 percentuálnych bodov. **Košický kraj s mierou zamestnanosti 55,1 bol v poradí druhým krajom s najnižšou mierou zamestnanosti v SR a miera zamestnanosti bola pod úrovňou priemeru SR (- 5 perc. bodov).**

Miera zamestnanosti podľa VZPS v kategórii 15 – 64 rokov mala v Košickom kraji mierne stúpajúci trend. V roku 2009 sa v porovnaní s rokom 2008 zaznamenal pokles miery zamestnanosti v SR aj v Košickom kraji. V SR v roku 2009 bola miera zamestnanosti na úrovni 60,1%, v Košickom kraji poklesla na 55,1%.

Tabuľka: Vývoj miery zamestnanosti v SR v kategórii 15-64 ročných podľa VZPS

SR, kraj	Miera zamestnanosti v %				Zmena 2009 – 2006 v bodoch	Zmena 2009 – 2008 v bodoch
	2006	2007	2008	2009		
SR	59,4	60,7	62,3	60,1	0,7	- 2,2
Bratislavský	69,8	70,9	72,1	71,2	1,4	- 0,9
Trnavský	65,2	66,7	68,0	66,1	0,9	- 1,9
Trenčiansky	64,3	63,8	65,0	62,1	- 2,2	- 2,9
Nitriansky	58,3	61,1	64,1	59,3	1,0	- 4,8
Žilinský	59,6	60,4	62,4	59,3	- 0,3	- 3,1
Banskobystrický	54,4	54,9	56,4	54,4	0	- 2,0
Prešovský	55,9	58,3	58,2	56,7	0,8	- 1,5

SR, kraj	Miera zamestnanosti v %				Zmena 2009 – 2006 v bodoch	Zmena 2009 – 2008 v bodoch
	2006	2007	2008	2009		
Košický	51,5	52,8	55,3	55,1	3,6	- 0,2
SR	59,4	60,7	62,3	60,1	+ 0,7	-2,2

Zdroj: Bulletin 2006 – 2009, ŠÚSR pracovisko Košice

Vývoj miery zamestnanosti v Košickom kraji v rokoch 2006 – 2009 podľa pohlavia

Medzi priemerom SR a Košickým krajom sú väčšie rozdiely najmä v miere zamestnanosti žien, keď v roku 2006 bola v porovnaní so SR nižšia až o 7,6 perc. bodov. Do roku 2009 sa tento rozdiel znížil, v Košickom kraji miera zamestnanosti žien bola už iba o 4,2 perc. bodov nižšia, ako v priemere za SR.

Tabuľka: Miera zamestnanosti mužov a žien – Indikátor plnenia cieľov a priorít Národnej stratégie regionálneho rozvoja

SR, kraj	Miera zamestnanosti 15+				Miera zamestnanosti 15-64			
	2006	2007	2008	2009	2006	2007	2008	2009
SR spolu	51,2	52,3	53,7	51,8	59,4	60,7	62,3	60,1
muži	59,9	61,1	62,6	60,4	67,0	68,4	70,0	67,6
ženy	43,2	44,2	45,5	43,8	51,9	53,1	54,6	52,8
KE spolu	44,6	45,7	47,8	47,7	51,5	52,8	55,3	55,1
muži	52,7	53,9	57,1	55,3	58,6	60,0	63,7	61,6
ženy	37,2	38,2	39,3	40,7	44,3	45,6	47,1	48,6

Zdroj: ŠÚ SR, Regionálna databáza

Priemerná mesačná mzda

Priemerná hrubá nominálna mesačná mzda podľa výberového zisťovania pracovných síl

Priemerná hrubá nominálna mesačná mzda v roku 2009 v Košickom kraji dosiahla 772,32 EUR a oproti priemeru SR vo výške 803,33 bola nižšia o 31 EUR.

Z hľadiska vlastníctva najvyššia priemerná hrubá mesačná mzda bola pri zahraničnom vlastníctve (954 EUR) a medzinárodnom vlastníctve s prevahou súkromného sektora (876 EUR). Najnižšia bola pri družstevnom vlastníctve (557 EUR).

Tabuľka: Priemerná hrubá nominálna mesačná mzda podľa vlastníctva, rok 2009 (VZPS) v EUR

Vlastníctvo	SR	Košický kraj	Rozdiel +, -
SR	803,33	772,32	- 31
Verejná správa	803	749	- 54
Medzinárodné s prevahou verejnej správy	1 470	999 999,0 ^x	.
Štátne	879	836	- 43
Vlastníctvo územnej samosprávy	640	637	- 3
Súkromné sektor	815	786	- 29
Súkromné tuzemské	705	683	- 22
Družstevné	599	557	- 42
zahraničné	980	954	- 26
Medzinárodné s prevahou súkromného sektora	1 066	876	190

Vysvetlivka: 999 999,0x = individuálny údaj

Zdroj: ŠÚ SR, Regionálna databáza

Z hľadiska klasifikácie zamestnaní najvyššia hrubá priemerná mesačná mzda v roku 2009 v Košickom kraji bola v kategórii zákonodarcov, vedúcich a riadiacich zamestnancov (1559 EUR), v kategórii vedeckých a odborných duševných zamestnancov (929 EUR). Najnižšia bola v kategórii pomocných a nekvalifikovaných zamestnancov (427 EUR)

Tabuľka: Priemerná hrubá nominálna mesačná mzda zamestnanca v Košickom kraji (VZPS) podľa klasifikácie zamestnaní, rok 2009 v EUR

Ukazovateľ	SR	Košický kraj	Rozdiel +,- EUR
SR	803,33	772,32	-31
Zákonodarcovia, vedúci a riadiaci zamestnanci	1 729	1 559	- 170

Ukazovateľ	SR	Košický kraj	Rozdiel +,- EUR
Vedeckí a odborní duševní zamestnanci	1 026	929	- 97
Technickí, zdravotníckí a pedagogickí zamestnanci a zamestnanci v príbuzných odboroch	850	808	- 42
Nižší administratívni zamestnanci	647	615	- 32
Prevádzkoví zamestnanci v službách a obchode	566	591	+25
Kvalifikovaní zamestnanci v poľnohospodárstve, lesníctve a v príbuzných odboroch (okrem. obsluhy strojov a zariadení)	527	496	-31
Remeselníci a kvalifikovaní výrobcovia, spracovatelia, opravári (okrem obsluhy strojov a zariadení)	657	681	+ 24
Obsluha strojov a zariadení	653	729	+ 76
Pomocní a nekvalifikovaní zamestnanci	432	427	- 5
Príslušníci armády (profesionálni vojaci)	1 070	928	-142

Zdroj: SÚ SR, Regionálna databáza

Najvyššia priemerná hrubá mesačná nominálna mzda v Košickom kraji bola **vo vekovej kategórii 35 – 39 rokov**, v roku 2009 dosiahla 822 EUR. V rámci SR najvyššia priemerná mesačná mzda bola vo vekovej kategórii 30 – 39 rokov a dosiahla 876 EUR.

Tabuľka: Vývoj priemernej hrubej nominálnej mesačnej mzdy zamestnanca podľa veku v Košickom kraji a v SR v EUR (VZPS)

Kraj, SR	rok	spolu	Do 19 r	20 – 24 r	25 – 29 r	30 – 34 r.	35 – 39 r.	40 – 44 r.	45 – 49 r.	50-54 r.	50 – 59 r.	60 +
KE kraj	2004	569	303	404	500	573	575	569	570	603	674	637
	2005	596	334	434	532	595	603	595	602	614	689	634
	2006	662	352	479	585	683	697	681	672	668	702	705
	2007	713	374	506	636	729	747	746	730	715	754	742
	2008	756	413	545	684	768	804	791	790	752	776	707
	2009	772	439	545	714	788	822	797	808	759	772	793
KE index	2009/2004	135,6	144,9	134,9	142,8	137,5	142,9	140,0	141,8	125,9	114,5	124,5
SR	2004	566	297	414	546	595	588	579	566	564	615	597
	2005	614	342	457	596	649	639	625	611	607	652	648
	2006	656	381	490	644	696	699	674	661	644	662	636
	2007	719	407	537	704	775	764	742	719	704	714	702
	2008	773	435	572	757	843	815	801	789	759	752	740
	2009	803	424	576	781	876	876	835	810	779	768	773
SR index	2009/2004	141,9	142,8	139,1	143,0	147,2	149,0	144,2	143,1	138,1	124,9	129,5

Zdroj: SÚSR, Regionálna databáza

Priemerná hrubá mesačná mzda **podľa vzdelania** bola najvyššia vo vzdelanostnej kategórii vysokej školy 3. stupňa v Košickom kraji, aj v rámci SR a v roku 2009 dosiahla 1 187 EUR (v SR 1 306 EUR). Priemerná mzda v Košickom kraji **najrýchlejšie vzrástla** u zamestnancov **so stredným odborným vzdelaním (bez maturity)** o 58,6%, **v rámci SR u zamestnancov s VŠ 3. stupňa (o 64,9%)**.

Tabuľka: Vývoj priemernej hrubej mesačnej nominálnej mzdy podľa vzdelania (VZPS) v EUR

Kraj, SR	rok	spolu	zákl.	učň.	stred. odb. bez mat.	učň. +mat	úplné stred. všeob.	úplné stred. odb.	vyššie odb.	VŠ 1. stup.	VŠ 2. stup.	VŠ 3. stup.
KE kraj	2004	569	402	509	420	549	531	582	511	757	864	837
	2005	596	425	526	496	577	565	630	559	584	929	877
	2006	662	447	561	565	629	611	700	560	817	1 012	1 007
	2007	713	461	580	589	663	646	732	666	749	1 123	1 115
	2008	756	483	614	624	712	684	783	743	887	1 106	1 112
	2009	772	479	603	666	701	771	772	743	833	1102	1187
KE index	2009/2004	135,7	119,2	118,5	158,6	127,7	145,2	132,6	145,4	110,0	127,5	141,8
SR	2004	566	386	453	434	538	548	565	611	736	909	792
	2005	614	412	486	467	566	600	606	581	739	981	951

Kraj, SR	rok	spolu	zákl.	učň.	stred. odb. bez mat.	učň. +mat	úplné stred. všeob	úplné stred. odb.	vyššie odb.	VŠ 1. stup.	VŠ 2. stup.	VŠ 3. stup.
	2006	656	420	515	498	611	633	635	662	857	1 065	1 159
	2007	719	452	558	546	664	668	692	731	827	1 171	1 233
	2008	773	493	603	590	716	735	759	807	900	1 205	1 277
	2009	803	502	601	612	725	792	764	835	929	1256	1306
SR index	2009/2004	141,9	130,1	132,7	141,0	134,8	144,5	135,2	136,7	126,2	138,2	164,9

Zdroj: SUSR, Regionálna databáza

Podľa odvetvovej štruktúry najvyššia hrubá mesačná mzda v Košickom kraji bola v odvetviach informačných a komunikačných činností vo výške 1 253 EUR, v odvetví dodávok elektriny, plynu, pary 1 198 EUR a vo finančníctve a poisťovacích činnostiach 1 119 EUR. Nižšia priemerná hrubá mesačná mzda v porovnaní s priemerom SR bola vo finančných a poisťovacích činnostiach (-299 EUR), informačných a komunikačných činnostiach (-251 EUR) a v odborných, vedeckých a technických činnostiach (-199 EUR). Vyššia hrubá priemerná mzda ako priemer SR v Košickom kraji bola v priemyselnej výrobe (+ 68 EUR).

Tabuľka: Priemerná hrubá nominálna mesačná mzda podľa odvetví (SK NACE) v EUR (VZPS)

odvetvie	SR	Košický kraj	Rozdiel +, -
spolu	803	772	- 31
Poľnohospodárstvo, lesníctvo, rybolov	617	617	-
Ťažba a dobývanie	870	853	- 17
Priemyselná výroba	760	828	+ 68
Dodávka elektriny, plynu, pary	1 230	1 198	- 32
Dodávka, čistenie vôd	758	777	+ 19
Stavebníctvo	755	812	- 57
Veľkoobchod, maloobchod, oprava motorových vozidiel	802	709	- 93
Doprava a skladovanie	760	755	- 5
Ubytovanie a stravovacie služby	489	456	- 33
Informácie a komunikácia	1 504	1 253	- 251
Finančníctvo a poisťovacie činnosti	1 418	1 119	- 299
Činnosti v oblasti nehnuteľností	807	654	- 153
Odborné, vedecké a technické činnosti	1 119	920	- 199
Administratívne a podporné služby	630	544	- 86
Verejná správa, povinné sociálne zabezpečenie	900	857	- 43
Vzdelávanie	663	673	+ 10
Zdravotníctvo a sociálna pomoc	690	720	+ 30
Umenie, zábava, rekreácia	657	606	- 51

Zdroj: SÚ SR, Regionálna databáza

Priemerná čistá mesačná mzda v Košickom kraji v roku 2009 podľa VZPS dosiahla 613,0 EUR, bola nižšia ako priemerná čistá mesačná mzda v SR (635 EUR) o 22 EUR. Za obdobie rokov 2009-2004 vzrástla o 37,8% (v SR o 43,2%).

Tabuľka: Vývoj priemernej čistej mesačnej mzdy v Košickom kraji a v SR v EUR, rok 2009 (VZPS)

Kraj, SR	roky						Prírastok 2009-2004 v EUR	Index 2009/2004 v %
	2004	2005	2006	2007	2008	2009		
KE kraj	444,7	455,5	514,3	555,0	582,2	613,0	168,3	137,8
SR	443,5	473,5	513,4	562,2	592,8	635,2	191,7	143,2
Rozdiel	+ 1,2	- 18,0	+ 0,9	- 7,2	- 10,6	- 22,2		

Zdroj: SUSR, Regionálna databáza

Priemerná nominálna mesačná mzda v podnikoch s počtom 20 a viac zamestnancov

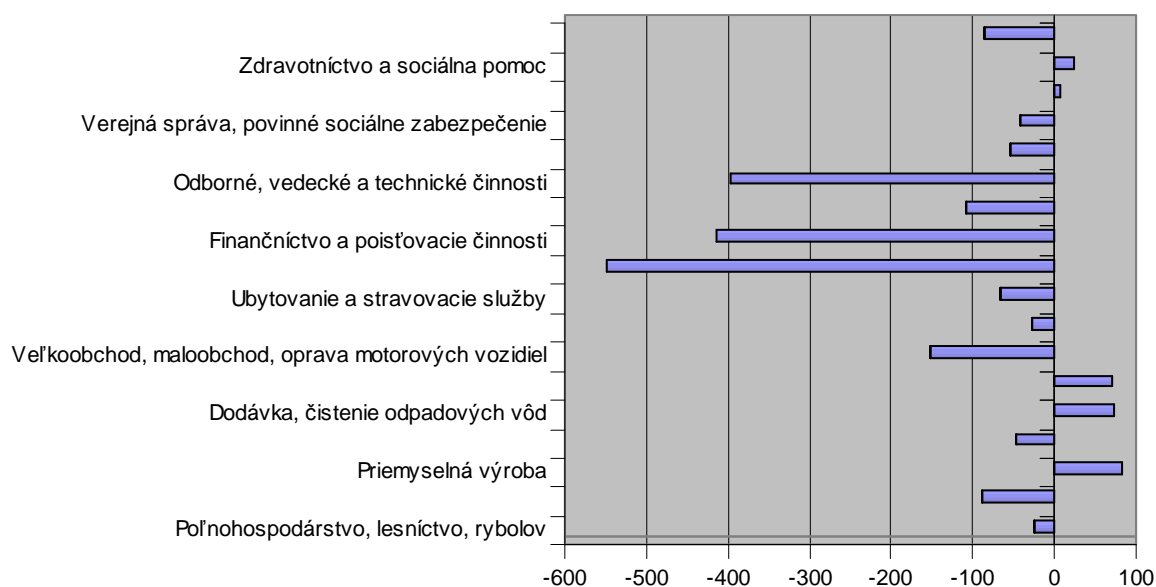
V podnikoch s počtom 20 a viac zamestnancov v Košickom kraji priemerná mesačná mzda dosiahla 761,12 EUR a v porovnaní s priemernou mzdou v SR bola nižšia o 42 EUR. Najvýraznejšie rozdiely vo výške priemernej nominálnej mesačnej mzdy boli v odvetví informácií a komunikácií (v Košickom kraji nižšie mzdy o 548 EUR), vo finančných a poisťovacích činnostiach (-413 EUR) a v odborných, vedeckých a technických činnostiach (-398 EUR).

Tabuľka: Priemerná nominálna mesačná mzda podľa odvetví (SK NACE) v EUR za podniky s počtom 20 a viac zamestnancov

odvetvie	SR	Košický kraj	Rozdiel +, -
Spolu	803	761	- 42
Poľnohospodárstvo, lesníctvo, rybolov	587	561	- 26
Ťažba a dobývanie	829	741	- 88
Priemyselná výroba	747	830	+ 83
Dodávka elektriny, plynu, pary	1 306	1 259	- 47
Dodávka, čistenie odpadových vôd	724	796	+ 72
Stavebníctvo	807	878	+ 71
Veľkoobchod, maloobchod, oprava motorových vozidiel	799	648	- 151
Doprava a skladovanie	761	733	- 28
Ubytovanie a stravovacie služby	504	438	- 66
Informácie a komunikácia	1 810	1 262	- 548
Finančníctvo a poisťovacie činnosti	1 472	1 059	- 413
Činnosti v oblasti nehnuteľností	777	670	- 107
Odborné, vedecké a technické činnosti	1 278	880	-398
Administratívne a podporné služby	551	497	- 54
Verejná správa, povinné sociálne zabezpečenie	880	839	- 41
Vzdelávanie	637	645	+ 8
Zdravotníctvo a sociálna pomoc	673	696	+ 23
Umenie, zábava, rekreácia	634	547	- 87

Zdroj: SÚ SR, Regionálna databáza

Graf: Rozdiel vo výške priemernej mesačnej nominálnej mzdy v podnikoch s počtom 20 a viac zamestnancov v SR a Košickom kraji podľa odvetví



Rozdiely vo výške priemernej mesačnej mzdy pretrvávajú medzi jednotlivými kraji, ale pomerne výrazné sú vnútroregionálne rozdiely medzi jednotlivými okresmi, ale aj v rámci rodovej štruktúry obyvateľstva (muži, ženy).

Tabuľka: Priemerná nominálna mesačná mzda v okresoch Košického kraja v EUR, rok 2009 v podnikoch s počtom 20 a viac zamestnancov

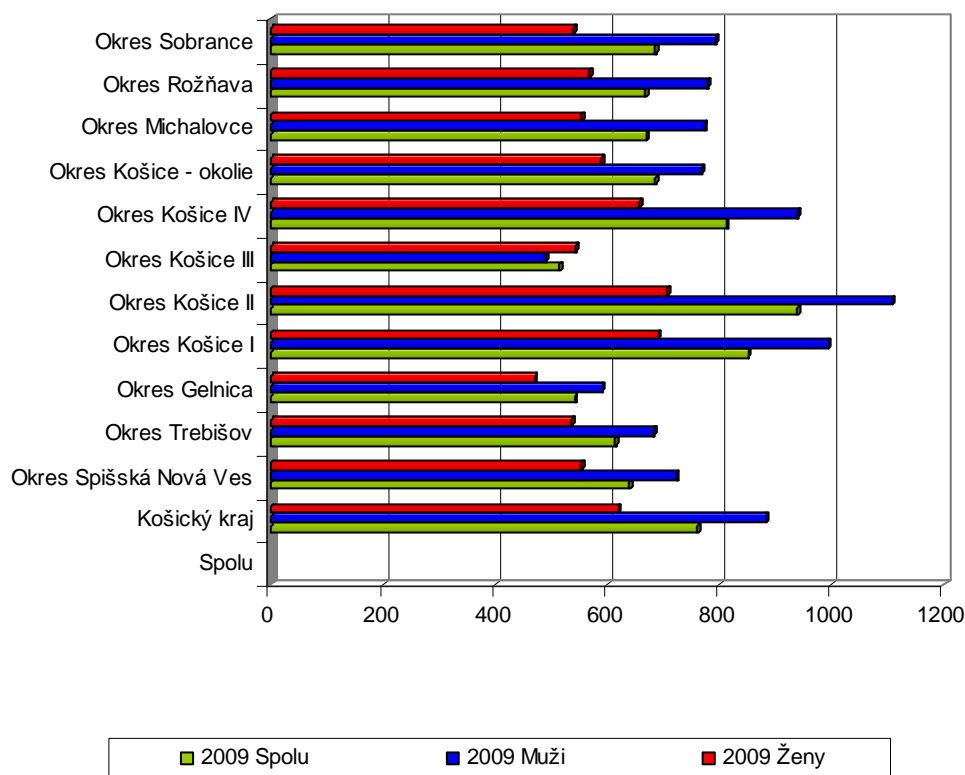
	spolu	Rozdiel v EUR +,- oproti priemeru kraja	muži	ženy
Košický kraj	761		883,17	619,04
Okres Gelnica	542	- 219	590,58	470,25
Okres Košice I	851	+ 90	993,41	690,59
Okres Košice II	939	+ 178	1 107,22	705,8

	spolu	Rozdiel v EUR +,- oproti priemeru kraja	muži	ženy
Okres Košice III	514	- 247	489,85	543,23
Okres Košice IV	812	+ 51	939,16	655,93
Okres Košice - okolie	685	- 76	767,29	589,26
Okres Michalovce	669	- 92	773	553,1
Okres Rožňava	667	- 94	777,1	568,22
Okres Sobrance	685	- 76	793,41	540,58
Okres Spišská Nová Ves	638	- 123	723,11	553,37
Okres Trebišov	614	- 147	682,78	534,84

Zdroj: ŠÚ SR, Regionálna databáza

Vyššia priemerná mzda ako priemer kraja je v košických okresoch (s výnimkou okresu Košice III), najnižšia bola v okresoch Gelnica a Trebišov. Výrazne vyššie sú priemerné nominálne mesačné mzdy u mužov, ako u žien.

Graf: Priemerná mesačná nominálna mzda v podnikoch s počtom 20 a viac zamestnancov v okresoch Košického kraja podľa pohlavia v EUR, rok 2009



Cena práce

Úplné mesačné náklady práce na zamestnanca (podľa VZPS) v roku 2009 boli v Košickom kraji vo výške 1 042 EUR, z toho priame náklady 748 EUR a nepriame 293 EUR. Z celkových priamych nákladov mzdy boli vo výške 644 EUR a tvorili 62% celkových mesačných nákladov práce. V porovnaní so SR celkové mesačné náklady práce na zamestnanca v Košickom kraji v roku 2009 boli nižšie o 50 EUR, z toho náklady na mzdy nižšie o 44 EUR.

Hodinové náklady práce v kraji boli vo výške 7,7 EUR, priemer SR bol 7,4 EUR. Úplné náklady práce v kraji **prevyšovali priemer SR o 21 EUR**. Z hľadiska výšky nákladov Košický kraj bol za Bratislavským krajom na 2. mieste. Výška úplných nákladov práce je ovplyvnená aj výškou priemernej nominálnej mesačnej mzdy.

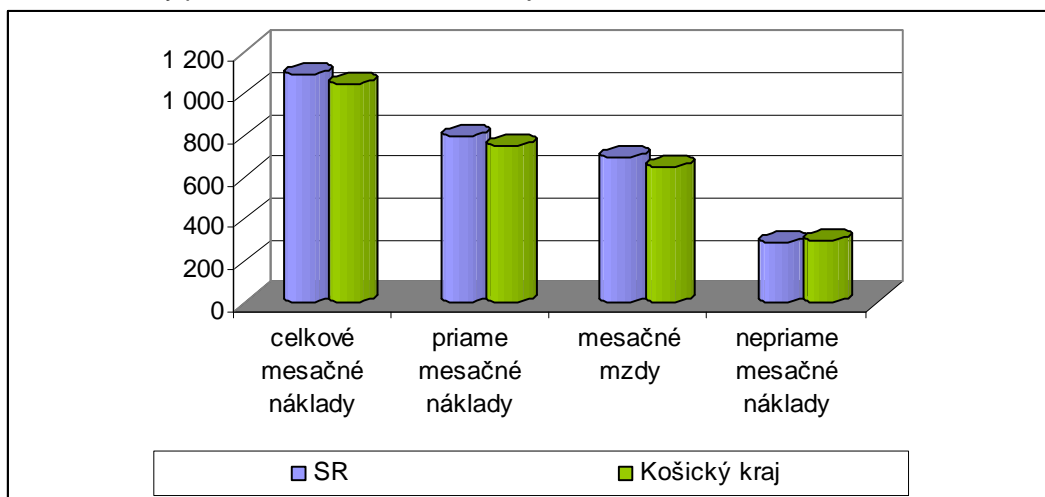
Mesačné náklady práce rýchlejšie rástli v priemere za SR (o 36%), ako v Košickom kraji (o 21,9%).

Tabuľka: Vývoj úplných nákladov práce na zamestnanca v Košickom kraji (v EUR)

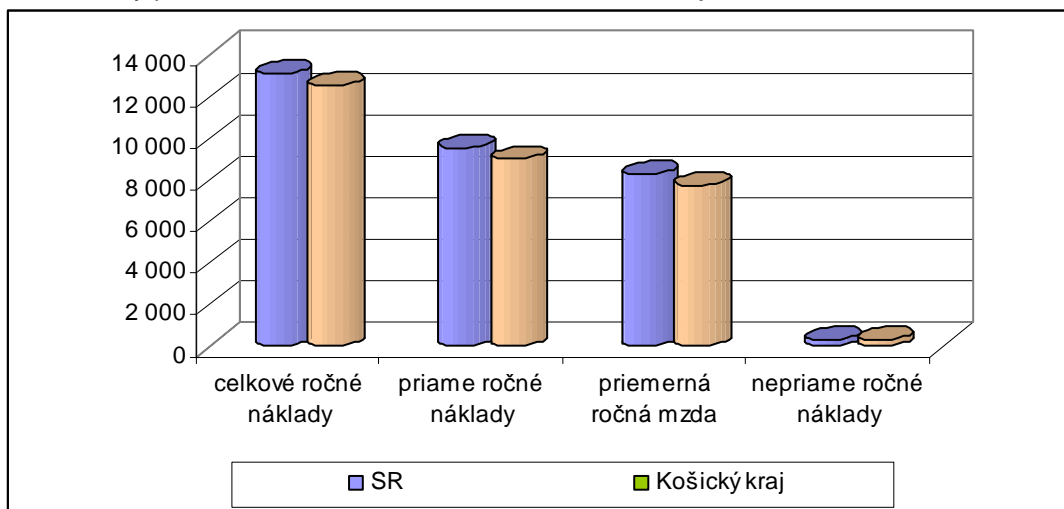
Kraj, SR	rok	Mesačné náklady práce	z toho		Hodinové náklady práce EUR/hod	z toho	
			priame	nepriame		priame	nepriame
Košický kraj	2004	855	607	248	6,0	4,3	1,7
	2005	882	627	256	6,2	4,4	1,8
	2006	956	688	268	6,7	4,8	1,9
	2007	1 030	740	290	7,2	5,2	2,0
	2008	1 089	778	312	7,7	5,5	2,2
	2009	1 042	749	293	7,6	5,4	2,1
Index	2009/2004	121,9	123,4	118,1	126,7	125,6	123,5
SR	2004	802	575	227	5,6	4,0	1,6
	2005	848	620	228	5,8	4,3	1,6
	2006	908	664	245	6,3	4,6	1,7
	2007	989	723	267	6,9	5,0	1,9
	2008	1 068	777	291	7,4	5,4	2,0
	2009	1 092	793	290	7,8	5,7	2,1
index	2009/2004	136,1	137,9	127,8	139,3	142,5	131,2
Rozdiel +,- KE kraj – SR v EUR	2009	- 50	- 44	+ 3	- 0,2	- 0,3	0

Zdroj: ŠÚSR, Regionálna databáza

Graf: Mesačné náklady práce v SR a v Košickom kraji v EUR



Graf: Ročné náklady práce na zamestnanca v SR a v Košickom kraji v EUR



Výraznejšie sú viditeľné rozdiely v nákladoch práce pri porovnaní ročných nákladov práce v SR a v Košickom kraji. Celkové ročné náklady na zamestnanca v SR dosiahli 13 105 EUR, priame náklady 9 516 EUR, z toho mzdové 8 256 EUR. V Košickom kraji celkové ročné náklady dosiahli 12 498 EUR (oproti SR menej o 607 EUR), priame náklady 8 984 EUR (oproti SR menej o 532 EUR).

Nezamestnanosť

Situácia na trhu práce v roku 2009 bola významne determinovaná negatívnymi dopadmi hospodárskej krízy, ktoré sa začali prejavovať už v 4. štvrtroku 2008 a v plnej miere sa premietali do vývojových tendencií nezamestnanosti v roku 2009. Situácia sa začala stabilizovať až začiatkom, alebo v priebehu roka 2010.

Na vývoj nezamestnanosti v roku 2009 pôsobili viaceré faktory, ktoré sú odrazom predovšetkým negatívnych vplyvov svetovej finančnej krízy. Išlo hlavne o:

- Prítok uchádzačov o zamestnanie z hromadného prepúšťania
- Prítok uchádzačov o zamestnanie vracajúcich sa z krajín EÚ
- Pretrvávajúci nesúlad medzi štruktúrou voľných pracovných miest a štruktúrou uchádzačov o zamestnanie, najmä v ekonomicky najslabších regiónoch, čo sa prejavilo vo vysokom priemernom počte uchádzačov o zamestnanie o jedno voľné pracovné miesto
- Ukončovanie pracovných pomerov na dobu určitú, z organizačných dôvodov, resp. v skúšobnej dobe
- Ukončenie, alebo pozastavenie samostatnej zárobkovej činnosti
- Skracovanie pracovného času
- Opätovný návrat do evidencie uchádzačov o zamestnanie po 3 mesiacoch

Miera evidovanej nezamestnanosti

Ústredie práce, sociálnych vecí a rodiny SR pri zisťovaní miery evidovanej nezamestnanosti vychádza z počtu uchádzačov o zamestnanie vedených v evidencii uchádzačov o zamestnanie na úradoch práce, sociálnych vecí a rodiny. **Uchádzač o zamestnanie** je podľa zákona o službách zamestnanosti občan, ktorý môže a chce pracovať, hľadá si zamestnanie a je vedený v evidencii uchádzačov o zamestnanie a ktorý:

- nie je zamestnanec
- neprevádzkuje ani nevykonáva samostatnú zárobkovú činnosť
- nevykonáva zárobkovú činnosť v členskom štáte EÚ
- vykonáva zárobkovú činnosť, za ktorú mzda alebo odmena nepresahuje 65% zo sumy životného minima.

Disponibilný uchádzač o zamestnanie je uchádzač, ktorý môže bezprostredne po predložení ponuky vhodného voľného pracovného miesta nastúpiť do zamestnania, t.j. evidovaný nezamestnaný, na strane ktorého nie je žiadna objektívna prekážka pre prijatie do zamestnania. **Miera evidovanej nezamestnanosti** je v percentách vyjadrený podiel počtu disponibilných uchádzačov o zamestnanie z počtu ekonomicky aktívneho obyvateľstva.

Vývoj nezamestnanosti

V roku 2009 v rámci SR najvyššia úroveň priemernej **miery** evidovanej nezamestnanosti bola zaznamenaná v Banskobystrickom kraji (17,96%) a najnižšia v Bratislavskom kraji (3,71%). **Úroveň celoslovenského priemeru miery evidovanej nezamestnanosti bola prekročená v Košickom kraji s ročným priemerom 16,23%** a v Prešovskom kraji s ročným priemerom 16,90%.

Nepriaznivý vývoj v počte evidovaných nezamestnaných je viditeľný v závere roka 2008, v roku 2009 s pokračovaním v roku 2010.

Tabuľka: Počet nezamestnaných v rokoch 2006 – 2009 v Košickom kraji k 31. 12.

Kraj, SR	2006	2007	2008	2009	Index 2009/2006
Košický	58 806	52 127	53 763	70 193	119,4
SR	273 437	239 939	248 556	379 553	138,8
Podiel Košického kraja zo SR v %	21,5	21,7	21,6	18,5	.

Zdroj: Bulletin 2006 – 2009, ŠÚ S, pracovisko Košice

Rozdiely vo vykazovaní výšky miery nezamestnanosti vyplývajú zo spôsobu výpočtu, ktorý môže byť z výberového zisťovania pracovných síl, podľa počtu všetkých uchádzačov o zamestnanie, alebo podľa počtu disponibilných uchádzačov o zamestnanie.

Miera nezamestnanosti podľa výberového zisťovania pracovných síl - bilancia ekonomickej aktivity obyvateľstva

Pri výberovom zisťovaní pracovných síl sa miera nezamestnanosti vypočíta ako podiel nezamestnaných osôb podľa VZPS a počtu ekonomicky aktívneho obyvateľstva podľa VZPS.

Miera nezamestnanosti v Košickom kraji podľa výberového zisťovania pracovných síl, aj podľa evidencie uchádzačov o zamestnanie na úradoch práce bola v rokoch 2006 – 2009 výrazne vyššia, ako celoslovenský priemer. V roku 2009 miera nezamestnanosti podľa VZPS v Košickom kraji u mužov dosiahla 16,1% a priemer SR preyšovala o 4,7 percentuálneho bodu. Miera nezamestnanosti žien dosiahla 14,7% a priemer SR preyšovala o 1,8 percentuálnych bodov.

Vývoj v rokoch 2006 – 2009 v SR a Košickom kraji bol nasledovný:

Tabuľka:: Miera nezamestnanosti podľa VZPS – Indikátor pre sledovanie plnenia cieľov a priorít Národnej stratégie regionálneho rozvoja SR

Indikátor	2006	2007	2008	2009
SR	13,3	11,0	9,6	12,1
Muži	12,2	9,8	8,4	11,4
Ženy	14,7	12,5	11,0	12,9
Košický kraj	20,3	15,9	13,5	15,5
Muži	19,3	15,6	12,5	16,1
ženy	21,4	16,4	14,6	14,7

Zdroj: SÚ SR, Regionálna databáza

Miera nezamestnanosti v Košickom kraji (podľa VZPS) – EAO nezamestnaní podľa vekových skupín – Indikátor pre sledovanie plnenia cieľov a priorít Národnej stratégie regionálneho rozvoja vo vekových skupinách 15 – 24 roční a vekovej skupine 25 +.

Tabuľka: Ekonomicky aktívne obyvateľstvo – nezamestnaní podľa vekových skupín v rokoch 2006 – 2009 v tis. osobách

Veková skupina	2006 spolu	muži	ženy	2007 spolu	muži	ženy	2008 spolu	muži	ženy	2009 spolu	muži	ženy
spolu	71,3	38,1	33,3	54,7	30,1	24,6	47,2	24,8	22,4	55,8	32,4	23,4
15-24	16,1	9,7	6,5	13,6	8,7	4,9	10,1	6,0	4,1	11,5	6,3	5,2
25 - 34	19,2	11,0	8,2	15,1	8,8	6,3	12,7	6,5	6,2	15,0	10,0	5,0
34 - 44	16,8	8,8	8,0	12,2	6,5	5,7	11,5	5,8	5,8	14,1	7,7	6,4
44 - 54	16,5	6,8	9,7	11,4	4,5	6,9	10,6	5,0	5,5	11,9	6,7	5,1
55 +	2,6	1,7	0,9	2,4	1,6	0,8	2,3	1,4	0,9	3,3	1,6	1,7
25+	55,1	28,3	26,8	67,9	21,4	19,7	37,1	18,7	18,4	44,3	26,0	18,3

Zdroj: SÚ SR, Regionálna databáza

Miera nezamestnanosti v Košickom kraji vypočítaná z počtu uchádzačov o zamestnanie v roku 2009 bola 19,99%. Miera nezamestnanosti vypočítaná z počtu disponibilných uchádzačov o zamestnanie dosiahla 17,30%.

Tabuľka: Vývoj miery nezamestnanosti vypočítanej z počtu disponibilných nezamestnaných a všetkých evidovaných nezamestnaných k 31. 12.

Ukazovateľ	2006	2007	2008	2009
Počet evidovaných nezamestnaných v tis. os.	58 806	52 127	53 763	70 193
Miera evidovanej nezamestnanosti v %	17,41	15,14	15,58	19,99
Disponibilní nezamestnaní v tis. os.	51 279	44 820	46 607	60 732
Miera nezamestnanosti z VZPS v %	15,18	13,02	13,50	17,30

Zdroj: SÚ SR pracovisko Košice, Bulletin 2006 – 2009, SÚ SR, Regionálna databáza

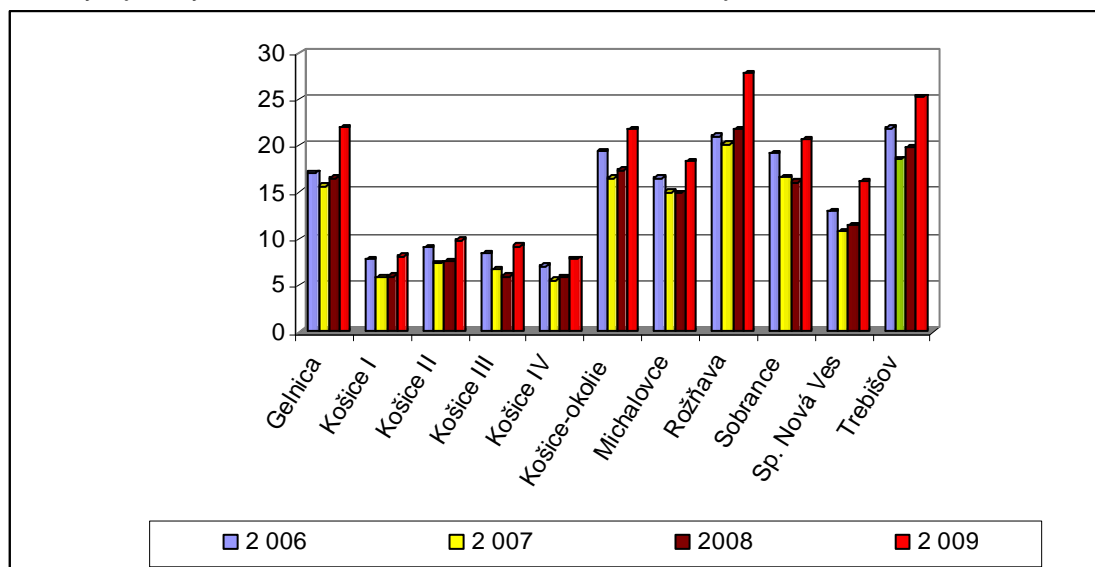
V mimokošických okresoch Košického kraja pretrváva vysoká miera nezamestnanosti, ktorá sa výraznejšie začala zvyšovať v závere roka 2008 a v polrok polroku 2009. Najvyššia miera nezamestnanosti v rokoch 2006 – 2009 bola v okresoch **Rožnava, Trebišov, Gelnica, Košice-okolie a Sobrance** a bola vyššia ako priemer za Košický kraj, aj Slovensko.

Tabuľka: Vývoj počtu evidovaných nezamestnaných a miery nezamestnanosti v okresoch Košického kraja v rokoch 2006 – 2009

Okres, kraj, SR	2006		2007		2008		2009	
	dispon. UoZ	miera nezam.	dispon. UoZ	miera nezam.	dispon. UoZ	miera nezam.	dispon. UoZ	miera nezam.
Gelnica	2 255	17,08	2 112	15,63	2 209	16,51	2 963	21,94
KE I	2 131	7,80	1 712	5,85	1 797	6,01	2 490	8,09
KE II	3 083	9,07	2 643	7,43	2 723	7,56	3 747	9,87
KE III	1 361	8,38	1 123	6,66	1 008	6,00	1 585	9,22
KE IV	1 794	7,05	1 489	5,54	1 615	5,89	2 278	7,82
Košice-okolie	9 242	19,39	8 053	16,52	8 468	17,37	10 692	21,71
Michalovce	7 900	16,48	7 101	15,01	7 062	14,95	8 792	18,32
Rožňava	6 182	21,01	5 897	20,14	6 331	21,74	8 183	27,75
Sobrance	2 099	19,19	1 776	16,59	1 713	16,09	2 103	20,66
Sp. N. Ves	5 040	12,95	4 299	10,77	4 549	11,43	6 563	16,14
Trebišov	10 192	21,84	8 615	18,60	9 132	19,80	11 336	25,24
Košický kraj	51 279	15,18	44 820	13,02	46 607	13,50	60 732	17,30
SR	240 567	21,03	207 863	7,99	218 920	8,39	335 490	12,66

Zdroj: Bulletin 2006 – 2009, ŠU SR pracovisko Košice

Graf: Vývoj miery nezamestnanosti v okresoch Košického kraja v rokoch 2006 – 2009



Štruktúra uchádzačov o zamestnanie pre sledovanie miery nezamestnanosti:

- podľa vzdelania
- podľa veku
- podľa dĺžky evidencie

Štruktúra uchádzačov o zamestnanie podľa vzdelania sa ku koncu roka 2009 v porovnaní so záverom roka 2008 nezmenila. V rámci Slovenska najpočetnejšiu skupinu tvorili osoby so stredným odborným vzdelaním bez maturity. Druhú najpočetnejšiu skupinu tvorili osoby so základným vzdelaním a bez ukončeného základného vzdelania. Najmenšie zastúpenie medzi uchádzačmi o zamestnanie mali osoby s vedeckým vzdelaním.

V rámci SR najviac uchádzačov o zamestnanie vyučených a so stredným odborným vzdelaním bez maturity bolo v Žilinskom, Trenčianskom, Nitrianskom a v Trnavskom kraji. So základným, alebo neukončeným základným vzdelaním najviac evidovaných uchádzačov o zamestnanie bolo v Košickom kraji (38,17%), Prešovskom a v Banskobystrickom kraji.

Ku koncu roka 2009 v rámci Slovenska najpočetnejšiu skupinu medzi uchádzačmi o zamestnanie **podľa veku** tvorili osoby vo veku 20 – 24 rokov. V Košickom kraji najpočetnejšiu skupinu tvorili uchádzači vo veku do 19 rokov (21%), vo veku 30 – 34 rokov (19,42%) a vo veku 35 – 39 rokov (19,29%).

Tabuľka: Štruktúra uchádzačov o zamestnanie podľa veku v krajoch SR k 31. 12. 2009 v %

Kraj	do 19	20 - 24	25 - 29	30 - 34	35 - 39	40 - 44	45 - 49	50 - 54	55 - 59	nad 60
Bratislavský	2,46	4,33	5,03	4,78	3,92	3,55	3,50	3,86	4,50	4,77
Trnavský	6,91	8,37	7,60	7,59	6,98	6,79	6,80	7,18	7,78	7,18
Trenčiansky	6,36	9,72	8,83	7,91	7,72	8,22	9,00	9,55	9,98	10,20
Nitriansky	7,99	11,33	11,68	11,86	12,10	11,93	12,28	12,71	14,44	13,47
Žilinský	8,02	12,34	9,86	9,38	9,87	10,04	10,74	11,28	11,48	11,73
Banskobystrický	18,30	15,70	16,78	18,19	18,74	18,59	18,25	18,43	17,95	16,14
Prešovský	29,00	21,05	21,39	20,87	21,37	21,56	20,66	18,89	16,98	18,30
Košický	20,97	17,16	18,84	19,42	19,29	19,32	18,77	18,09	16,88	18,21

Zdroj: UPSVR

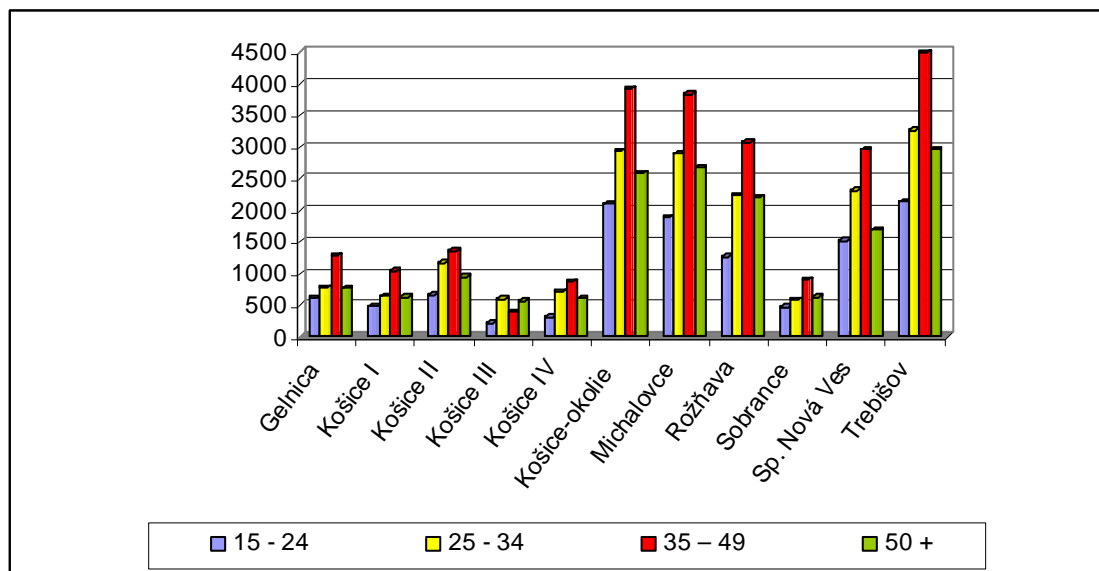
V Košickom kraji a jeho jednotlivých okresoch z počtu 70 193 evidovaných nezamestnaných najviac nezamestnaných bolo vo vekovej kategórii 35 – 49 roční v počte 24 137, t.j. 34%.

Tabuľka: Počet uchádzačov o zamestnanie podľa vekových skupín v okresoch Košického kraja

Okres, kraj	Veková kategória				Spolu UoZ	Podiel okresov v %
	15 - 24	25 - 34	35 - 49	50 +		
Gelnica	618	776	1 285	767	3 446	4,9
Košice I	480	640	1 044	629	2 793	4,0
Košice II	661	1 168	1 355	950	4 134	5,9
Košice III	214	601	386	560	1 761	2,5
Košice IV	308	717	871	611	2 507	3,6
Košice-okolie	2 103	2 941	3 920	2 585	11 549	16,4
Michalovce	1 886	2 901	3 844	2 676	11 307	16,1
Rožňava	1 265	2 242	3 072	2 209	8 788	12,5
Sobrance	470	583	901	628	2 582	3,7
Sp. Nová Ves	1 513	2 315	2963	1 685	8 476	12,1
Trebišov	2 135	3 262	4 496	2 957	12 850	18,3
Košický kraj	11 653	18 146	24 137	16 257	70 193	100,0

Zdroj: SU SR, Regionálna databáza

Graf: Veková štruktúra evidovaných nezamestnaných v okresoch Košického kraja, rok 2009



Z hľadiska dĺžky evidencie v rámci Slovenska najviac uchádzačov o zamestnanie bolo s dĺžkou evidencie do 3 mesiacov (20,3% z celkového počtu uchádzačov), s dĺžkou evidencie nad 12 mesiacov bolo 37% uchádzačov. V Košickom kraji s dĺžkou evidencie do 3 mesiacov bolo 11 476 uchádzačov (16%), **s dĺžkou evidencie nad 12 mesiacov bolo 43% uchádzačov a nad 48 mesiacov 19% uchádzačov.**

Tabuľka: Medziročný rozdiel (prírastok/úbytok) počtu uchádzačov o zamestnanie podľa doby evidencie v roku 2009 v porovnaní s rokom 2008

Územie	do 3	3 - 6 vrátane	6 - 9 vrátane	9 - 12 vrátane	12 - 18 vrátane	18 - 24 vrátane	24 - 48 vrátane	nad 48
Bratislavský kraj	1705	2472	1579	1218	544	147	67	1
Trnavský kraj	1693	3962	3106	2726	1704	283	185	-177
Trenčiansky kraj	2365	4797	4107	3529	1891	334	196	45
Nitriansky kraj	1171	4130	4145	4289	2781	802	233	-330
Žilinský kraj	2636	4944	3854	3503	2201	508	427	-40
B. Bystrický kraj	332	3140	3258	5066	3349	1005	835	418
Prešovský kraj	230	4360	5045	5433	4614	1534	1573	642
Košický kraj	- 1036	+ 3 189	+ 3 444	+ 4 012	+4 187	+1 538	+1 150	- 54
Slovensko	9 096	30 994	28 538	29 776	21 271	6 151	4 666	505

Zdroj: ÚPSVR

Dlhodobá nezamestnanosť v Košickom kraji v rokoch 2006 – 2008 mala klesajúcu tendenciu, avšak v roku 2009 opäťovne začala narastať.

Tabuľka: Dlhodobá nezamestnanosť, miera dlhodobej nezamestnanosti

Ukazovateľ	2006	2007	2008	2009
Ekonomicky aktívne obyvateľstvo	337 763	344 358	345 163	351 070
Nezamestnaní nad 12 mesiacov	34 462	29 321	26 394	33 215
Nezamestnaní nad 48 mesiacov	15 902	14 897	13 390	13 336
Podiel nad 12 mesiacov v %	10,2	8,5	7,6	9,5
Podiel nad 48 mesiacov v %	4,7	4,3	3,9	3,8

Ponuka voľných pracovných miest

V dôsledku hospodárskej krízy sa ponuka voľných pracovných miest v rámci Slovenska znížila. Podľa údajov ŠÚ SR v roku 2009 bolo v hospodárstve SR k dispozícii **v priemere** 17 310 voľných pracovných miest, oproti roku 2008 sa ich počet znížil o 30% (index 69,8). K poklesu počtu voľných pracovných miest došlo vo všetkých krajoch SR, v Košickom kraji bolo v roku 2009 o 99 miest menej, ako v roku 2008.

V priemere na 1 voľné pracovné miesto v Košickom kraji pripadalo 48 disponibilných uchádzačov. Pre porovnanie v rámci Slovenska na 1 voľné pracovné miesto v priemere pripadalo 19 disponibilných uchádzačov o zamestnanie a v Bratislavskom kraji pri počte 14 876 uchádzačov o zamestnanie a 8 515 voľných miestach 1,7 uchádzača o zamestnanie.

Tabuľka: Vývoj priemerného počtu voľných pracovných miest

SR, kraj	2008	2009	Podiel zo SR v %	Index 2009/2008
Košický	1 359	1 260	7,2	92,7
SR	24 798	17 310	100,0	69,8

Zdroj: ŠÚ SR, Regionálna databáza

V Košickom kraji v roku 2009 najviac voľných pracovných miest bolo v kategórii technických, zdravotníckych a pedagogických zamestnancov (370)

Priemerný počet voľných pracovných miest podľa územie, klasifikácia zamestnaní, rok 2009	
Spolu Košický kraj	1 260
Zákonodarcovia, vedúci a riadiaci zamestnanci	18
Vedeckí a odborní duševní zamestnanci	251
Technickí, zdravotníckí a pedagogickí zamestnanci a zamestnanci v príbuzných odboroch	370
Nižší administratívni zamestnanci	89
Prevádzkoví zamestnanci v službách a obchode	134
Kvalifikovaní zamestnanci v poľnohospodárstve, lesníctve a v príbuzných odboroch (okr. obsl. stroj. a zariad.)	11
Remeselníci a kvalifikovaní výrobcovia, spracovatelia, opravári (okrem obsluhy strojov a zariadení)	153
Obsluha strojov a zariadení	163
Pomocní a nekvalifikovaní zamestnanci	71
Príslušníci armády (profesionálni vojaci)	0

Zdroj: ŠÚ SR, Regionálna databáza

V rámci odvetvovej štruktúry v roku 2009 v priemere najviac voľných pracovných miest bolo v kategórii verejnej správy, obrany a povinného sociálneho zabezpečenia (502)

Priemerný počet voľných pracovných miest podľa odvetví (SK NACE) rok 2009	
Spolu Košický kraj	1 260
Poľnohospodárstvo, lesníctvo a rybolov	12
Priemysel spolu	162
Ťažba a dobývanie	4
Priemyselná výroba	111
Dodávka elektriny, plynu, pary a studeného vzduchu	33
Dodávka vody; čistenie a odvod odpadových vôd, odpady a služby odstraňovania odpadov	14
Stavebníctvo	76
Veľkoobchod a maloobchod; oprava motorových vozidiel a motocyklov	156
Doprava a skladovanie	80
Ubytovacie a stravovacie služby	42
Informácie a komunikácia	17
Finančné a poisťovacie činnosti	37
Činnosti v oblasti nehnuteľností	3
Odborné, vedecké a technické činnosti	29
Administratívne a podporné služby	10
Verejná správa a obrana; povinné sociálne zabezpečenie	502
Vzdelávanie	31
Zdravotníctvo a sociálna pomoc	77
Umenie, zábava a rekreácia	13
Ostatné činnosti	13

Zdroj: SÚ SR, Regionálna databáza

V ponuke voľných pracovných miest podľa vzdelania sú medzi regiónmi výrazné rozdiely. Napríklad pre uchádzačov o zamestnanie s ukončeným úplným stredným odborným vzdelaním bolo najviac voľných pracovných miest v Bratislavskom kraji, najmenej v Košickom kraji (42 miest). Podobne najvyšší počet voľných pracovných miest pre uchádzačov o zamestnanie s ukončeným základným vzdelaním bol v Bratislavskom kraji (204), najmenej v Košickom kraji (2).

Vývoj nezamestnanosti v Košickom kraji k 31.12. 2010

Ku koncu roka 2010 počet evidovaných uchádzačov o zamestnanie dosiahol počet 71 873 osôb. Na počte evidovaných nezamestnaných SR sa kraj podieľal 18,8%. V počte evidovaných nezamestnaných bol Košický kraj na nelichotivom druhom mieste za Prešovským samosprávnym krajom, kde bolo najviac evidovaných uchádzačov.

Miera nezamestnanosti v Košickom kraji ku koncu roka 2010 dosiahla 16,78% a v rámci SR bola 3. najvyššia za Banskobystrickým a Prešovským krajom. V decembri 2010 bol vyšší prítok uchádzačov o zamestnanie (4 044) ako odtok (3 135) a počet uchádzačov o zamestnanie bol vyšší, ako v mesiaci november 2010. V porovnaní s rokom 2009, kedy bolo 60 732 disponibilných uchádzačov o zamestnanie, sa ich stav ku koncu roka 2010 mierne zvýšil.

Tabuľka: Vývoj nezamestnanosti v krajoch SR ku koncu roka 2010

Kraj	UoZ ku koncu novembra 2010	Prítok UoZ v decembri 2010	Odtok UoZ v decembri	Z toho umiestnení	Stav UoZ ku koncu decembra	Miera evidovanej nezamestn.
SR	374 281	25 646	18 718	10 234	381 209	12,46
Bratislavský	17 225	1 489	1 518	1 088	17 196	4,63
Trnavský	27 147	2 421	1 729	912	27 839	8,17
Trenčiansky	31 211	2 682	1 923	1 215	31 970	9,51
Nitriansky	44 667	3 186	2 184	1 356	45 669	11,76
Žilinský	38 761	3 657	2 235	1 442	40 183	10,86
Banskobystrický	66 036	3 515	2 707	1 284	66 844	18,86
Prešovský	78 270	4 652	3 287	1 656	79 635	17,75
Košický	70 964	4 044	3 135	1 281	71 873	16,78

Zdroj: UPSVAR

Zo 7 mimokošických okresov medzi prvými 20 okresmi s najvyššou mierou nezamestnanosti v rámci SR bolo 5 okresov Košického kraja, na 3. mieste Rožňava (26,82%), na 6. mieste Trebišov (24,42%), na 10. mieste okres Košice – okolie (21,27%), na 11. mieste okres Sobrance (20,34%) a na

18. mieste okres Gelnica (19,14%). Okres Michalovce bol na 22. mieste a Spišská Nová Ves na 27. mieste.

Tabuľka: Poradie okresov Košického kraja s najvyššou mierou nezamestnanosti v rámci SR:

Poradie v rámci SR	december 2010	november 2010	Rozdiel v percent. bodoch december/november 2010
3. Rožňava	26,82	26,27	+ 0,55
6. Trebišov	24,42	24,24	+ 0,18
10. Košice-okolie	21,27	20,88	+ 0,39
11. Sobrance	20,34	20,06	+ 0,28
18. Gelnica	19,14	18,80	+ 0,34
22. Michalovce	17,21	16,92	+ 0,29
27. Spišská Nová Ves	16,28	15,79	+ 0,49
3. Košický kraj	16,78	16,55	+ 0,23

Zdroj: UPSVAR

Tabuľka: Stav počtu evidovaných nezamestnaných a miery nezamestnanosti k 31. 12. 2010

SR, kraj	EAO	Uchádzači o zamestnanie spolu	Disponibilný počet uchádzačov	Miera nezamestn. z celkového počtu UoZ v %	Miera evidovanej nezamestnanosti v %
Gelnica	14 586	3 303	2 792	22,65	19,14
KE I	31 975	2 939	2 581	9,19	8,07
KE II	38 927	4 055	3 609	10,42	9,27
KE III	17 657	1 695	1 517	9,60	8,59
KE IV	29 798	2 636	2 330	8,85	7,82
Košice-okolie	51 443	11 877	10 941	23,09	21,27
Michalovce	50 234	11 169	8 647	22,23	17,21
Rožňava	31 437	9 115	8 432	28,99	26,82
Sobrance	9 829	2 476	1 999	25,19	20,34
Sp. N. Ves	42 613	9 300	6 938	21,82	16,28
Trebišov	47 694	13 308	11 649	27,90	24,42
Košický	366 193	71 873	61 435	19,63	16,78
SR	2 687 048	381 209	334 963	14,19	12,46

Zdroj: UPSVAR

Úrad práce, sociálnych vecí a rodiny SR vedie evidenciu disponibilných uchádzačov o zamestnanie podľa vzdelania, veku, dĺžky evidencie a pohlavia.

Priemerná dĺžka evidencie uchádzačov o zamestnanie sa v roku 2009 v porovnaní s rokom 2008 (priemerná dĺžka evidencie 10,2 mesiacov) zvýšila na 11,9 mesiacov. Dlhodobo evidovaní nezamestnaní v Košickom kraji v podiele počtu uchádzačov prevyšujú celoslovenský priemer. K 31. 12. 2010 v kategórii s dĺžkou evidencie nad 12 mesiacov bolo 39 282 osôb (21,3% zo SR) a s dĺžkou evidencie nad 48 mesiacov 13 297 osôb (25% zo SR).

Tabuľka: Štruktúra uchádzačov o zamestnanie podľa dĺžky evidencie k 31. 12. 2010

Okres, kraj, SR	UoZ spolu	v tom (podľa dĺžky evidencie v mesiacoch)					
		do 3	4 - 6	7 - 9	10 - 12	nad 12	nad 48
Gelnica	3 303	476	411	238	215	1 963	7076
KE I	2 939	624	630	349	261	1 075	227
KE II	4 055	869	753	530	347	1 536	291
KE III	1 695	351	315	224	152	6538	125
KE IV	2 636	541	496	296	247	1 056	203
Košice-okolie	11 877	1 915	1 753	982	803	6 424	2 447
Michalovce	11 169	1 594	1 492	876	833	6 374	2 249
Rožňava	9 115	1 122	1 063	562	529	5 839	2 301
Sobrance	2 476	369	313	201	140	1 453	569
Sp. N. Ves	9 300	1 620	1 328	795	839	4 718	1 548
Trebišov	13 308	1 599	1 644	1 073	801	8 191	2 630
Košický	71 873	11 080	10 198	6 126	5 187	39 282	13 297
SR	381 209	70 253	61 906	35 119	29 237	184 694	53 340

Zdroj: UPSVAR

Podľa údajov Úradu práce, sociálnych vecí a rodiny SR z celkového počtu uchádzačov o zamestnanie **podľa veku** najviac evidovaných nezamestnaných k 31. 12. 2010 bolo vo vekovej skupine 35 – 49 roční (33%) a vo vekovej skupine 25 – 34 roční (25%). V Košickom kraji najviac evidovaných nezamestnaných bolo taktiež vo vekovej skupine 35 – 49 rokov (34%) a vo vekovej skupine 25 – 34 roční (25,8%). V ďalšom poradí nasledovali nezamestnaní vo veku 50 a viac rokov (23%).

Tabuľka: Štruktúra uchádzačov o zamestnanie v Košickom kraji podľa veku

SR, kraj, okres	spolu	v tom podľa veku			
		15 – 24 r.	25 – 34 r.	35 – 49 r.	50 r. a viac
Gelnica	3 303	599	770	1 209	725
KE I	2 939	848	689	1 053	652
KE II	4 055	665	1 171	1 288	933
KE III	1 695	202	571	405	517
KE IV	2 636	379	725	961	571
Košice-okolie	11 877	2 241	3 045	3 973	2 618
Michalovce	11 169	1 905	2 919	3 702	2 643
Rožňava	9 115	1 414	2 313	3 153	2 235
Sobrance	2 476	501	565	826	584
Sp. N. Ves	9 300	1 791	2 481	3 259	1 769
Trebišov	13 308	2 277	3 317	4 630	3 084
Košický kraj	71 873	12 519	18 566	24 459	16 329
SR	381 209	67 462	95 338	125 715	92 694

Ponuka voľných pracovných miest

V Košickom kraji podľa klasifikácie zamestnaní (KZAM) a zo štruktúry voľných pracovných miest k 31. 12. 2010 vyplýva, že najnižšia ponuka voľných pracovných miest bola v kategórií pomocných a nekvalifikovaných zamestnancov, ako aj v kategórií prevádzkových zamestnancov v službách a v obchode. Na 1 voľné pracovné miesto pripadalo 264 evidovaných uchádzačov o zamestnanie.

Tabuľka: Štruktúra voľných pracovných miest k 31. 12. 2010:

SR, kraj, okres	spolu k 31. 12. 2010	podľa KZAM			
		1 - 4	5	6 - 8	9
Gelnica	0	0	0	0	0
Košice I	13	2	10	1	0
Košice II	22	0	17	4	1
Košice III	1	1	0	0	0
Košice IV	48	3	1	44	0
Košice-okolie	2	1	0	1	0
Michalovce	41	13	9	19	0
Rožňava	65	19	16	21	9
Sobrance	7	2	2	2	1
Spišská Nová Ves	33	8	3	21	1
Trebišov	40	23	4	13	0
Košický kraj	272	72	62	126	12
Slovensko	7 086	3 018	1 057	2 531	479

Zdroj: UPSVAR

KZAM – klasifikácia zamestnaní

KZAM 1 vedúci pracovníci

KZAM 2 – vedeckí, odborní duševní pracovníci

KZAM 3 – vedeckí, zdravotníci, pedagogickí zamestnanci

KZAM 4 – administratívni zamestnanci

KZAM 5 – prevádzkoví zamestnanci v službách a v obchode

KZAM 6 – kvalifikovaní robotníci v poľnohospodárstve, lesnom hospodárstve a pod.

KZAM 7 – remeselníci, kvalifikovaní výrobcovia, spracovatelia, opravári

KZAM 8 – obsluha strojov a zariadení

KZAM 9 – pomocní a nekvalifikovaní zamestnanci

Poberatelia dávok v hmotnej núdzi a príspevku k dávkam

Vývoj poberateľov dávok v hmotnej núdzi sa odvíja od sociálno-ekonomickej situácie, ako aj od legislatívy upravujúcej oprávnenosť na poberanie dávok v hmotnej núdzi. Z podkladov Úradu

práce, sociálnych vecí a rodiny vyplýva, že počet poberateľov mal klesajúcu tendenciu v rokoch 2006 – 2008, avšak po roku 2008 do roku 2010 aj vplyvom hospodárskej krízy počet poberateľov mal stúpajúci trend.

Tento vývoj je viac viditeľný pri porovnaní počtu poberateľov dávky v hmotnej núdzi s počtom obyvateľov. V Košickom kraji v roku 2008 z celkového počtu obyvateľov bolo 4,5% poberateľov dávok v hmotnej núdzi. V roku 2009 tento podiel stúpol na 5,3% a v roku 2010 podiel bude ešte vyšší. V porovnaní s priemerom SR v Košickom kraji bolo viac poberateľov dávok (v roku 2008 o 1,7 p.b. a v roku 2009 o 2,1 p.b.).

Tabuľka: Počet poberateľov dávky v hmotnej núdzi a príspevku k dávke – % podiel je indikátorom pre plnenie cieľov a priorít Národnej stratégie regionálneho rozvoja

	2006	2007	2008	Počet obyv. 2008	Podiel poberat. v %	2009	Počet obyv. 2009	Podiel poberat. v %	2010
Gelnica	1 745	1 565	1 386	31 257	4,4	1 581	31 365	5,0	1 693
Košice I	2 478	2 166	1 746	67 342	2,6	2 016	67 336	3,0	2 001
Košice II	2 918	2 604	2 245	80 448	2,8	2 616	80 763	3,2	2 736
Košice III	1 199	989	790	29 814	2,6	941	29 682	3,2	929
Košice IV	2 534	2 212	1 899	56 055	3,4	2 162	56 099	3,9	2 184
Košice-okolie	6 673	5 952	5 033	113 971	4,4	6 202	115 192	5,4	6 440
Michalovce	6 539	6 051	5 288	109 807	4,8	6 250	110 080	5,7	6 421
Rožňava	5 360	4 975	4 529	61 830	7,3	5 489	61 827	8,9	5 924
Sobrance	2 025	1 704	1 519	23 214	6,5	1 691	23 222	7,3	1 733
Sp. N. Ves	4 452	3 957	3 461	96 788	3,6	4 203	97 329	4,3	4 716
Trebišov	9 764	8 227	7 046	104 983	6,7	8 340	105 225	7,9	8 344
Košický kraj	45 687	40 402	34 942	775 509	4,5	41 491	778 120	5,3	43 121
SR	212 516	182 479	153 516	5 412 254	2,8	179 910	5 424 925	3,2	190 391

Zdroj: UPSVAR