

13.1.5. Cestovný ruch

Z hľadiska definície Svetovej organizácie cestovného ruchu (WTO) sa pod cestovným ruchom rozumie činnosť ľudí, ktorí cestujú na prechodnú dobu do miesta mimo svojho bežného životného prostredia, pričom hlavný cieľ cesty je iný, ako vykonávanie zárobkovej činnosti v navštívenom mieste.

Turizmus je súhrn aktivít osôb cestujúcich do miesta mimo obvyklého prostredia alebo bydliska po dobu kratšiu ako jeden súvislý rok za účelom trávenia voľného času, podnikania, alebo za inými účelmi.

Bez ohľadu na to, či sa hovorí o cestovnom ruchu alebo turizme, vždy podstatnou zložkou by mal byť účastník cestovného ruchu (ako subjekt) a motivácia jeho cesty. Predpokladom uskutočnenia akejkoľvek formy turizmu je **potenciál krajiny**, jej ponuka, od ktorej závisí záujem klienta – turistu, rekreanta.

Na základe štatistických prieskumov a preferencie záujmov návštevníkov bolo definovaných 5 hlavných foriem cestovného ruchu:

- **zimný cestovný ruch** a zimné športy
- **letná turistika** a pobyty pri vode
- **mestský a kultúrny**
- **kúpeľný a zdravotný**
- **vidiecky**

V Košickom kraji nachádzajú širšie uplatnenie aj ďalšie formy cestovného ruchu:

- **rekreačný**: je to najrozšírenejšia forma účasti obyvateľstva na CR vo vhodnom rekreačnom priestore, kde formou oddychu, pohybu, zábavy sa uskutočňuje proces reprodukcie fyzických a duševných síl človeka, pričom reprezentuje nielen pasívny oddych, ale aj aktívny pohyb
- **kultúrno-poznávací**: motívom je zvyšovanie spoločenskej, kultúrnej, odbornej a všeobecnej vzdelanostnej úrovne človeka poznávaním kultúrnych, umeleckých, historických a spoločenských pamiatok a hodnôt
- **kúpeľno-liečebný**: za účelom liečebnej starostlivosti – minerálne termálne pramene, klimatické kúpele
- **silvituristika**: preferencia návštevy lesa ako miesta oddychu, rekreácia v lese
- **poľovnícky a lovecký**: vyžaduje poskytovanie špecifických služieb, ktoré súvisia s poľovačkou alebo lovom zveri
- **vidiecky turizmus**: osobitná forma rekreácie s využitím všetkých daností vidieka
- **vedecký turizmus**: motiváciou okrem oddychu je aj edukácia, výmena vedeckých poznatkov v danom odbore
- **incentívny turizmus**: odborné exkurzie, tematické zájazdy a kongresový cestovný ruch
- **zážitkový CR**: vyhľadáva klienta, ktorý túži po zvýšení adrenalínu
- **interpretatívny CR**: ide o interpretáciu, výklad témy priamo v prírodnom prostredí
- nákupný cestovný ruch, keď účastník cestovného ruchu sa orientuje na nákup tovarov
- **ekoturizmus** je nová progresívna, environmentálna forma cestovného ruchu, ide o zodpovedné cestovanie a návštevu prírodných oblastí, kde je životné prostredie chránené a väčšina aktivít pôsobí na podporu a udržanie kvality života miestneho obyvateľstva.

Cestovný ruch predstavuje odvetvie, ktoré má prierezový charakter a na jeho realizácii sa priamo **podieľa celý rad ďalších odvetví**, najmä doprava, kultúra, stavebníctvo, zdravotníctvo, priemyselné odvetvia, poľnohospodárstvo a i. Je to **odvetvie sektoru služieb**, ktoré v ekonomikách vyspelých krajín už predstavujú výrazne nadpolovičný až dvojtretinový podiel. Významný je aj priaznivý vplyv cestovného ruchu na **rast zamestnanosti**, pričom veľkú časť zamestnancov predstavuje relatívne málo kvalifikovaná pracovná sila. Okrem pracovných miest v zariadeniach cestovného ruchu, vyvoláva tvorbu pracovných miest aj v dodávateľských odvetviach.

Osobitne cenný je prínos tohto odvetvia **pre horské a podhorské oblasti s nerozvinutým priemyslom** a málo priaznivými podmienkami pre intenzívnu rastlinnú výrobu, kde je často jedinou, resp. najvhodnejšou možnosťou ich rozvoja a zábranou pre neželanú migráciu obyvateľstva z týchto oblastí do miest. **Miestna viazanosť cestovného ruchu na atraktívne územia** s primeranou vybavenosťou je tiež jednou z charakteristík, ktorými sa odlišuje od priemyselných odvetví.

Domáci cestovný ruch je významnou súčasťou spotreby obyvateľstva, aj formou jeho **regenerácie** a upevňovania zdravia. Súčasne rozširuje aj všeobecnú vzdelanosť, výmenu

skúseností a rozhladenosť, **umožňuje sociálne kontakty** a má vplyv na úroveň spokojnosti občanov.

Cestovný ruch je veľmi **citlivý na imidž krajiny** a sám ho napomáha veľmi účinne a efektívne vytvárať. Napriek tomu, že časť cestovného ruchu sa realizuje na území chránenom v citlivom prírodnom prostredí, jeho vplyv na prírodné prostredie je menej zaťažujúci ako vplyv priemyselných odvetví. Naopak má snahu na zachovaní nenarušeného životného prostredia a pôvodných hodnôt krajiny - prírodných aj vytvorených. Cestovný ruch má veľký potenciál prispieť k dosiahnutiu niekoľkých hlavných cieľov regiónu, akými sú napr. hospodársky rast, trvalo udržateľný rozvoj, zamestnanosť a hospodárska a sociálna súdržnosť. Na strane dopytu v cestovnom ruchu pôsobí viacero socio-ekonomických faktorov a zvyšujúce sa možnosti voľnočasových aktivít v rámci jednotlivých foriem cestovného ruchu.

Územie Košického kraja v strediskách cestovného ruchu ponúka možnosti pre rôzne aktivity v rámci aktívneho cestovného ruchu. Pre mesto Košice je typický mestský a kongresový turizmus, pre ostatné okresy kraja najmä vidiecky, ale aj ďalšie formy cestovného ruchu.

Silné stránky cestovného ruchu v Košickom kraji:

- dlhodobá prirodzená turistická destinácia
- mimoriadne významné turistické ciele – kultúrno-historické bohatstvo
- medzinárodná významnosť kľúčových atraktivít – prírodné pamiatky UNESCO
- možnosti celoročného predovšetkým kultúrneho vyžitia pre rôzne cieľové skupiny
- pomerne malý ruch v regióne, relatívna nedotknutosť prírody
- geografická rozmanitosť a pestrosť regiónu
- etnografické hodnoty – tokajské víne pivnice

Hlavné destinácie cestovného ruchu v Košickom kraji

- Národný park Slovenský raj
- Národný park Slovenský kras
- Zemplínska šírava
- Tokajská vinohradnícka oblasť

Regióny cestovného ruchu podľa Regionalizácie cestovného ruchu v Košickom kraji:

- Spišský región
- Gemerský región
- Košický región
- Dolnozemplínsky región

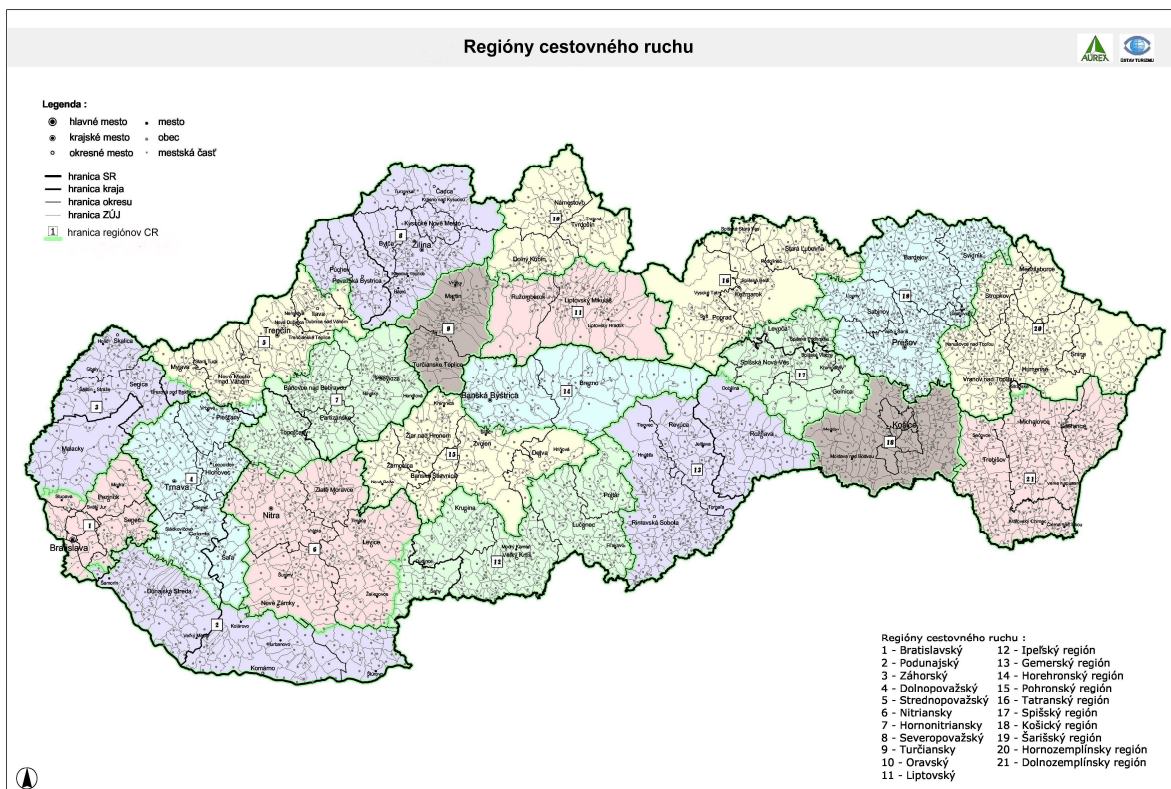
Regionalizácia cestovného ruchu

Medzi základné územnoplánovacie dokumenty v oblasti cestovného ruchu a riešenia jeho ďalšieho rozvoja patrí dokument **Regionalizácia cestovného ruchu v SR**. Zaoberá sa jednak vymedzením regiónov **cestovného ruchu** ako funkčných a priestorových jednotiek s vhodnými predpokladmi ich komplexného rozvoja, ďalej rieši ocenenie územia pre cestovný ruch a ich kategorizáciu, význam a rozvojové priority regiónov ako aj implementáciu tohto dokumentu v praxi. Dokument vymedzuje región cestovného ruchu z hľadiska kritérií vnútorných väzieb a súdržnosti, homogenity podmienok a ponuky ako aj predpokladu identifikácie miestnych resp. regionálnych aktérov s takto vymedzenými regiónmi.

Podľa Regionalizácie cestovného ruchu v SR, vydané Ministerstvom hospodárstva SR (2005) bolo v rámci SR vymedzených 21 regiónov cestovného ruchu. Na území KSK z uvedeného počtu ležia úplne, alebo čiastočne tieto regióny cestovného ruchu (číslovanie je podľa Regionalizácie CR): 13. Gemerský, 17. Spišský, 18. Košický. a 21. Dolnozemplínsky.

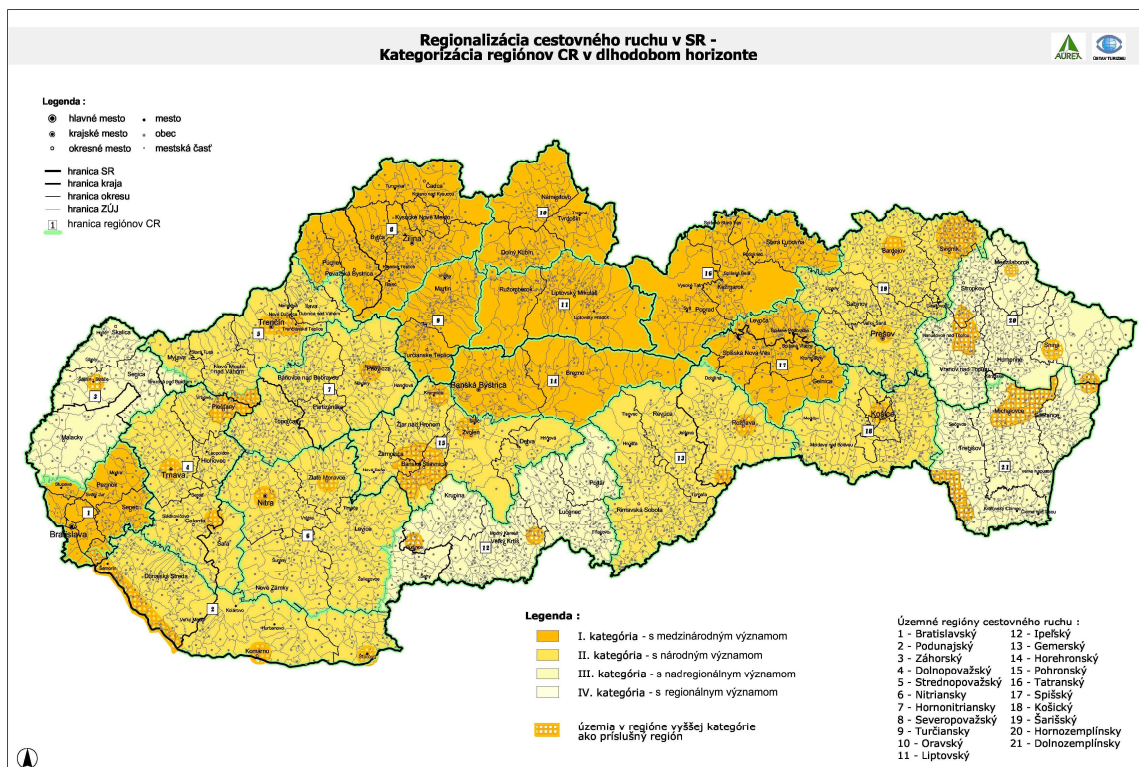
Päťstupňová kategorizácia regiónov CR v Novej stratégii rozvoja cestovného ruchu:

1. kategória: medzinárodného významu
2. kategória: národného významu
3. kategória: nadregionálneho významu
4. kategória: regionálneho významu
5. kategória: územia v regióne vyššej kategórie ako príslušný región



Z hľadiska strednodobého horizontu sú zaradené do kategórie „regióny vyššej kategórie ako príslušný región“ tieto lokality Košického kraja: **Spišský, Košický –časť Staré Mesto, Dolnozemplínsky – oblasť Zemplínskej šíravy a Gemerský – Rožňava a okolie a Domica-Aggtelek.**

Z hľadiska dlhodobého horizontu bola v rámci regionalizácie území cestovného ruchu zaradená aj **Tokajská vinohradnícka oblasť**.



Tabuľka: Zaradenie lokalít cestovného ruchu Košického kraja z hľadiska stupňa využiteľného potenciálu v dlhodobom horizonte podľa jednotlivých aktivít

Aktivita	Región a potenciál			
	Vysoký	Dobry	Priemerný	Základný
Rekreácia pri vode	-	Košický	Gemerský	Spišský
Vodné športy	Dolnozemplínsky	Košický	Gemerský, Spišský	
Rekreácia pri termálnej vode	-	-	Gemerský	Košický, Dolnozemplínsky
Pobyt v lesnom/horskom prostredí	Spišský, Gemerský	Košický	Dolnozemplínsky	-
Pešia turistika	Spišský	Gemerský, Košický	Dolnozemplínsky	-
Cykloturistika	-	Gemerský, Spišský, Košický	Dolnozemplínsky	
Lyžiarska turistika	-	-	Gemerský, Spišský, Košický	Dolnozemplínsky
Pobyt na vidieku	-	Gemerský, Spišský	Košický, Dolnozemplínsky	

Zdroj: Nová stratégia rozvoja CR do roku 2013

Regióny Gemerský, Spišský a Košický majú aj zvýšený potenciál CR v aktivite návšteva jaskýň a speleológia.

Z hľadiska **stupňa dosiahnutého potenciálu** v strednodobom horizonte majú lokality cestovného ruchu v Košickom kraji podľa Novej stratégie rozvoja cestovného ruchu prevažne **priemerný, alebo základný potenciál**. Z hodnotených aktivít vysoký potenciál má v pešej turistike Spišský región, v poznávaní kultúrneho dedičstva Spišský a Košický región a v obchodnom turizme Košický región.

Tabuľka: Dosiahnutý strednodobý potenciál cestovného ruchu podľa lokalít CR a vybraných aktivít

Aktivita	Potenciál			
	Vysoký	Dobry	Priemerný	Základný
Rekreácia pri vode		Košický	Gemerský, Spišský	
Vodné športy	-	-	Dolnozemplínsky	Gemerský, Košický
Rekreácia pri termálnej vode	-	-	-	-
Pešia turistika	Spišský	Gemerský, Košický	-	Dolnozemplínsky
Cykloturistika	-	Spišský	-	Gemerský, Košický, Dolnozemplínsky
Bežecké lyžovanie	-	-	-	Gemerský, Spišský, Košický
Poznávanie kultúrneho dedičstva	Spišský, Košický	Gemerský	Dolnozemplínsky	-
Návšteva múzeí, galérií	-	Gemerský, Spišský, Košický	-	Dolnozemplínsky
Účasť na kongresoch a konferenciách	-	Košický	-	-
Obchodný turizmus	Košický	-	Spišský	Gemerský, Dolnozemplínsky

Zdroj: Nová stratégia rozvoja CR do roku 2013

Podmienky pre rôzne formy cestovného ruchu v okresoch Košického kraja

Vhodnosť územia (obcí) Košického kraja pre rôzne formy cestovného ruchu podľa Územného plánu VÚC Košického kraja vyplýva z nasledujúceho prehľadu, pričom za hlavné druhy cestovného ruchu sa považujú kultúrno-poznávací, vidiecky, horský, kúpeľný, vodný a lyžiarsky cestovný ruch.

Tabuľky: Zaradenie obcí Košického kraja do subregiónov podľa podmienok pre cestovný ruch

Gemerský región CR

Subregión	Obec/stredisko	Druh CR
Rožňavská kotlina – Dobšinská dolina	Dobšiná, Rejdová, Vyšná Slaná, Vlachovo, Betliar, mesto Rožňava, Nižná Slaná, Gemerská Poloma,	HT, LT, KP, VA

Subregión	Obec/stredisko	Druh CR
Štítnická dolina	Brdárka, Štítnik, Ochtiná, Čierna lehota, Gočaltovo, Hanková, Honte, Kocelovce, Kunová Teplica, Markuška, Pašková, Petrovo, Rochovce, Rožňavské Bystré, Roštár, Rozložná, Slavoška, Slavošovce	HT, KP, VA
Slovenský Kras – Gemerský región	Ardovo, Kečovo, Krásnohorské Podhradie, Krásnohorská Dlhá Lúka, Hrušov, Krásnohorská jaskyňa, Domica jaskyňa, Gombasecká jaskyňa, Lúčka, Silica – Silická ľadnica	HT, KP,

Spišský región CR

Subregión	Obec/stredisko	Druh CR
Slovenský raj – Hornádska kotlina	Novoveská Huta - Hnilčík, Betlanovce, Hrabušice (Hrabušická Píla, Podlesok), Letanovce(Letanovský Mlyn, Kláštorisko), Spišské Tomášovce (Čingov), Smižany (Košiarňy Briežok, Smižianska Maša)	HT, LT, KP
Slovenský raj – Hnilecká kotlina	Dobšinská ľadová jaskyňa, Stratená – Stratenská píla, Dobšinská Maša, Dedinky Mlynky (Palcmanská Maša, Biele Vody, Havrania Dolina, Rakovec)	HT, LT, KP
Spišský hrad a okolie (sústredenie pamiatok UNESCO)	Hodkovce, Žehra	KP
Slovenský Kras – Spišský región	Štós, Smolník, Smolnícka Huta, Úhorná	HT, LT,
Volovské vrchy	Spišské Vlchy, Slovinky, Poráč – Poráčska dolina, Poráč – Brodok, mesto Krompachy, Krompachy – Plejsy, Žakarovce, Gelnica, Kojšov – Kojšovská hoľa, Margecany, Jaklovce, Veľký Folkmar, Kluknava – Štefánska huta, Markušovce, Spišský Hrušov	HT, LT, KP, VT

Košický región CR

Subregión	Obec/stredisko	Druh CR
Volovské vrchy	Košické Hámre, Košická Belá, Zlatá Idka – Kojšovská hoľa, Jahodná, Bukovec, Nižný Klátov, Vyšný Klátov	HT, LT, VT
Slovenský Kras – Košický región	Medzev – Šugov, Hačava, Zádiel, Drienovec, Jasov - jaskyňa, mesto Moldava nad Bodvou, Turňa nad Bodvou	HT, LT, KP
Košice - Hornád	Sokoľ, Družstevná pri Hornáde, Kostofany nad Hornádom, Čaňa, Geča, Kechnec, Nižná Myšľa, mesto Košice, Košice – Kavečany, Črmeľ, Bankov, lesopark, Anička, Nad Jazerom, Alpinka,	HT, LT, KP, VT
Slanské vrchy	Rankovce, Herľany, Vyšná Kamenica, Bidovce, Svinica, Ďurkov, Oľšovany	HT, KP, VT

Dolnozemplínsky región CR

Subregión	Obec/stredisko	Druh CR
Slanské vrchy	Byšta, Izra, Slanec, Slanská Huta, Nový Salaš	VA, KP
Tokaj	Bara, Čerhov, Černocho, Malá Trňa, Slovenské Nové Mesto, Veľká Trňa, Viničky, Borša, Streda nad Bodrogom, Klin nad Bodrogom Ladmovce, Zemplín	VA, KP
Medzibodrožie	Malé a Veľké Trakany, Malý Horeš, Leles, Pribeník, mesto Kráľovský Chlmec, Veľký Kamenec, Cejkov - kúpele	VT, VA
Zemplínska Šírava	Trnava pri Laborci, Vinné (Vinianske jazero, Hôrka), mesto Michalovce, Biela Hora, Kaluža, Medvedia hora, Kamenec, Klokočov, Paľkov, Kusín, Jovsa, Zalužice, Lúčky, Poruba pod Vihorlatom, Senné – Rybníky, Pozdišovce	HT, VT, LT, KP, VA
Vihorlatské vrchy	Vyšná Rybnica, Remetské Hámre – Morské oko, Ruská Bystrá, Inovce, Beňatina, Podhorod', mesto Sobrance, Tibava, Sejkov, Orechová, Koromľa, Petrovce	HT, KP, VA, KT

Zdroj: ÚPN VÚC Košického kraja 2009

Vysvetlivky k tabuľke: horský – HT, kúpeľný – KT, vodný – VT, lyžiarsky – LT, kultúrno-poznávací – KP, vidiecky turizmus – VA

Tržby – vnútorný obchod, ubytovacie a stravovacie služby

Podniky s počtom 20 a viac zamestnancov v Košickom kraji v roku 2009 dosiahli **tržby vo vnútornom obchode, ubytovacích a stravovacích službách** v objeme 1 357 452 tis. EUR (bez DPH) a na tržbách SR sa kraj podieľal 5%. Z hľadiska objemu tržieb bol **Košický** kraj v rámci

SR až na 6. mieste. Najvyššie tržby dosiahol Bratislavský kraj (59% zo SR), 7 – 8% podiel mali Trnavský a Trenčiansky kraj. V rámci Košického kraja najvyšší podiel mali košické okresy.

Na celkových tržbách za vlastné výkony a tovar sa podieľali najmä predaj, údržba a oprava motorových vozidiel, resp. veľko a maloobchodné činnosti. **Tržby za ubytovacie služby v Košickom kraji dosiahli objem 11 678,3 tis. EUR, t.j. iba 0,86%** z celkových tržieb a tržby z činnosti reštaurácií a pohostinstiev 11 094,4 tis. EUR, t.j. 0,82%.

Na tržbách sa podieľali najmä podniky v súkromnom tuzemskom vlastníctve (80%), v medzinárodnom súkromnom vlastníctve 14,7%.

Z hľadiska počtu pracovníkov, Košický kraj mal v rámci SR najnižší podiel (5,1%) na celkovom počte pracovníkov vo vnútornom obchode, ubytovacích a stravovacích službách v SR. **Priemerná mzda** u týchto činností v SR dosiahla 765,60 EUR, v priemere v Košickom kraji bola nižšia ako v SR o 96,14 EUR. Najnižšia bola v mimokošických okresoch, najmä v okrese Michalovce, Košice-okolie a Spišská Nová Ves.

Tabuľka: Tržby za vlastné výkony a tovar v tis. EUR, priemerný počet zamestnancov a priemerná mesačná mzda v EUR (podniky s počtom 20 a viac zamestnancov)

Kraj, okres	Tržby za vlastné výkony a tovar bez DPH	DPH (tis. EUR)	Podiel na kraji v %	Priemerný ev. počet zamestnancov	Podiel na kraji v %	Priemerná mesačná nominálna mzda	Rozdiel +,- oproti kraju
Košický kraj	1 357 452,6	191 857,4	100,0	7 045	100,0	669,46	-96,14
Gelnica	-	-	-	-	-	-	-
Košice I	331 295,8	28 103,1	24,4	1 360	19,3	703,69	-34,23
Košice II	283 168,0	33 624,1	20,9	952	13,5	616,90	-52,56
Košice III	D	D	D	D	D	D	D
Košice IV	397 607,3	68 830,6	29,3	2 601	36,9	748,60	79,14
Košice-okolie	45 696,5	8 066,3	3,4	104	1,5	556,24	-113,22
Michalovce	58 545,1	10 003,6	4,3	685	9,7	483,70	-185,76
Rožňava	49 901,6	9 140,5	3,7	294	4,2	735,03	65,57
Sobrance	D	D	D	D	D	D	D
Sp. Nová Ves	74 911,8	12 924,8	5,5	642	9,1	566,13	-103,33
Trebišov	90 551,0	17 005,7	6,7	164	2,3	625,52	-43,94

Zdroj: ŠUSR, pracovisko Košice, Bulletin 4/2009

Ubytovacie kapacity

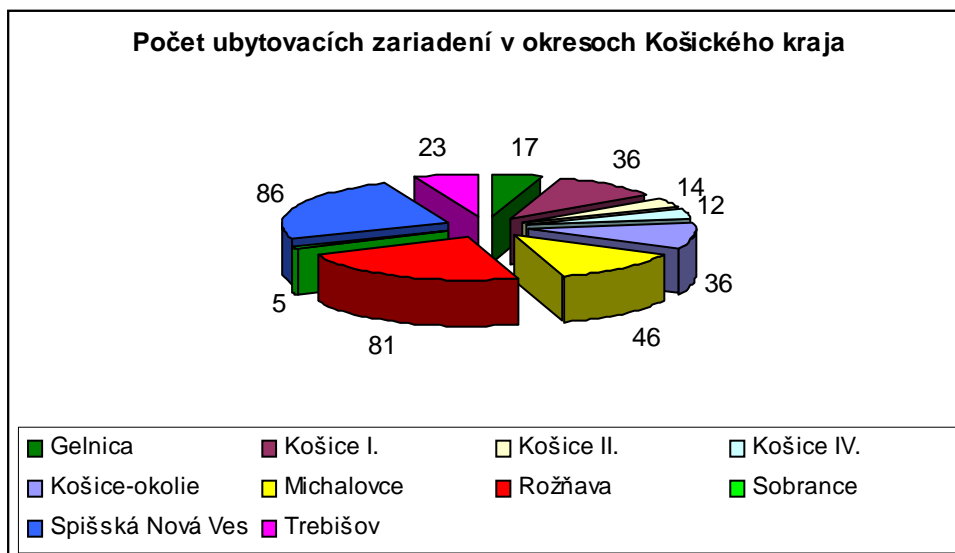
Ku koncu roku 2009 bolo na území Košického kraja evidovaných spolu 356 ubytovacích zariadení s počtom 14 352 lôžok, čo predstavuje 9,5% podiel na počte lôžok na Slovensku. Najviac ubytovacích kapacít sa nachádza vo významných destináciách cestovného ruchu - v okresoch Spišská Nová Ves, Rožňava a Michalovce, kde je k dispozícii aj najvyššia lôžková kapacita. Hotelová kapacita je najmä v meste Košice.

Tabuľka: Kapacity ubytovacích zariadení cestovného ruchu v Košickom kraji k 31. 12. 2009

Okres	ubytovacie zariadenia spolu				izby spolu			lôžka spolu		
	celkom	hotely	Chatové osady	ostatné	hotely	Chatové osady	ostatné	hotely	Chatové osady	ostatné
Gelnica	17	2	1	11	D	D	55	D	D	D
Košice I.	36	22		14	554		322	1185		719
Košice II.	14	2		12	D		666	D		1571
Košice IV.	12	7	1	3	257	D	D	531	D	D
Košice-okolie	36	11		30	150		294	343		742
Michalovce	46	23	4	42	593	76	103	1419	308	368
Rožňava	81	12	2	36	168	D	323	415	D	932
Sobrance	5	2		3	D		S	D		D
Spišská Nová Ves	86	30	4	27	493	102	429	1411	332	1314
Trebišov	23	10	-	12	120	-	321	329	-	851
Košický kraj	356	121	12	190	2413	256	2600	5834	952	6947

D – údaj nie je možné publikovať pre jeho dôverný charakter

Zdroj: ŠÚ SR pracovisko Košice, Bulletin 2005-2009



Priemerná dĺžka prenocovaní v období rokov 2005 – 2009 zostala na takmer rovnakej úrovni, nepatrne vzrástla v meste Košice, opačnú tendenciu mala v okrese Michalovce a Spišská Nová Ves. Z hľadiska návštevníkov ubytovacích zariadení, prevažovali domáci návštevníci, u ktorých priemerná dĺžka prenocovania dosiahla 2,2 dňa, najdlhšie prenocovania boli v hromadných ubytovniach v počte 3 dňa. U zahraničných návštevníkov to bolo 2,5 dňa, najdlhšie ubytovania boli v turistických ubytovniach v počte 2,7 dňa.

Tabuľka: Priemerná dĺžka prenocovaní návštevníkov v Košickom kraji v rokoch 2005 – 2009

Okres, kraj	2005	2006	2007	2008	2009	Index 2009/2005
Gelnica	3,0	3,0	2,7	2,5	2,4	- 0,6
Košice I	1,6	1,8	1,8	1,8	1,8	+ 0,2
Košice II	1,9	1,9	2,2	3,3	2,8	+ 0,9
Košice IV	1,6	1,6	1,6	1,7	1,8	+ 0,2
Košice – okolie	2,9	2,7	2,4	2,7	2,8	- 0,1
Michalovce	3,4	2,7	2,6	2,6	2,9	- 0,5
Rožňava	2,3	2,4	2,3	2,3	2,2	- 0,1
Sobrance	2,0	2,0	2,4	1,7	1,7	- 0,3
Spišská Nová Ves	2,9	2,7	3,0	2,7	2,5	- 0,4
Trebišov	2,0	1,9	2,0	2,1	2,1	+ 0,1
Košický kraj spolu	2,4	2,3	2,3	2,3	2,3	- 0,1

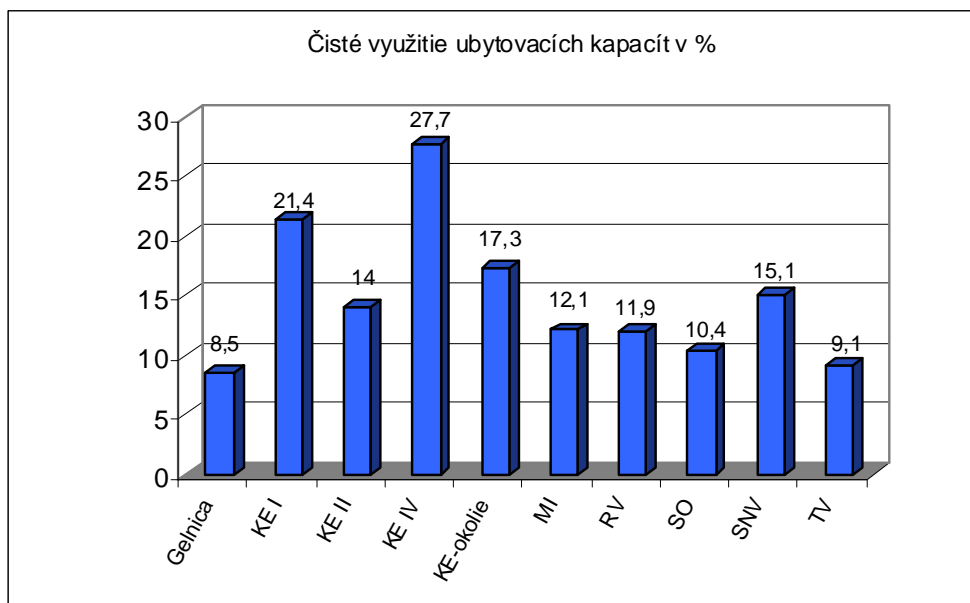
Zdroj: ŠU SR pracovisko Košice, Bulletin 2005-2009

Čisté využitie ubytovacích kapacít v Košickom kraji v roku 2009 bolo nízke, dosiahlo 14,7%, mierne vyššie bolo využitie hotelov, motelov a penziónov (18,6%) a chatových osád (14,8%). Najvyššie využitie bolo v meste Košice, ďalej v okresoch Košice-okolie a Spišská Nová Ves.

Tabuľka: Čisté využitie ubytovacích kapacít v roku 2009 podľa druhu ubytovacieho zariadenia v %

zariadenie	KE kraj	GE	KE I	KE II	KE IV	KE-o	MI	RV	SO	SNV	TV
ČVUK	14,7	8,5	21,4	14,0	27,7	17,3	12,1	11,9	10,4	15,1	9,1
z toho											
hotely, motely, penzióny	18,6	D	21,3	D	28,9	20,9	15,7	15,6	D	16,8	13,1
turistické ubytovne	13,4	D	20,4	15,1	D	4-	33,4	D	-	14,9	-
chatové osady	14,8	D	-	-	D	18,2	7,3	11,5	D	17,9	6,8

Využitie ubytovacích kapacít v priemere v Košickom kraji nepatrne vzrástlo (o 0,8 percentuálnych bodov), avšak v niektorých okresoch výrazne pokleslo, najmä v okrese Košice II a v okrese Gelnica. Využitie ubytovacích kapacít vzrástlo v okresoch Michalovce (o 5,2 p.b.) a Trebišov (o 3,9 p.b.).



Tabuľka: Vývoj využitia lôžkových kapacít v Košickom kraji v rokoch 2005 – 2009 (v %)

Okres, kraj	2005	2006	2007	2008	2009	Rozdiel v p.b.
Gelnica	14,7	16,3	15	13,2	8,5	- 6,2
Košice I	27,2	29,5	27,4	28,4	21,4	- 5,8
Košice II	33,3	26,8	31,1	14,8	14,0	- 19,3
Košice IV	25,7	27,9	33,9	36,7	27,7	2,0
Košice – okolie	20,2	16,5	16	18	17,3	- 2,9
Michalovce	6,9	7,8	11,6	9,9	12,1	5,2
Rožňava	15,0	15,5	13,7	15,9	11,9	- 3,1
Sobrance	10,8	9,9	10,7	7,4	10,4	- 0,4
Spišská Nová Ves	16,6	16,5	17,1	20,1	15,1	- 1,5
Trebišov	5,2	6,7	6,7	9,3	9,1	3,9
Košický kraj	13,9	15,3	16,5	16,6	14,7	0,8

Zdroj: ŠU SR pracovisko Košice, Bulletin 2005-2009

Tržby za ubytovanie vrátane DPH dosiahli 13 690,1 tis. EUR z toho za domácich návštevníkov to bolo 7 609,7 EUR (60,1%) a za zahraničných 5.460.575 EUR (39,9%). Priemerná cena za ubytovanie v roku 2009 vrátane DPH bola 26,77 Eur za jedno lôžko a noc, domáci návštevník zaplatil priemerne 20,87 Eur a zahraničný 39,59 EUR.

Služby ubytovacích zariadení využilo v roku 2009 spolu 291 115 návštevníkov, z toho 201 999 domácich návštevníkov a 89 116 (30,61%) zahraničných. **Najpočetnejšie skupiny** návštevníkov (nad 10%) tvorili turisti z Českej republiky 30,5%, turisti z Poľska predstavujú 14,2% a z Maďarska 11,2%. Zo susediacich krajín SR, turisti z Ukrajiny predstavovali 2% a z Rakúska 4,2% z celkovej návštevnosti kraja.

Návštevnosť domácich a zahraničných turistov v Košickom kraji

Návštevnosť v Košickom kraji sa v porovnaní s ostatnými kraji SR dlhodobo drží na 5. mieste s podielom na celkovej návštevnosti pohybujúcej sa na úrovni v priemere 8,6%. Po roku 2008, kedy bola zaznamenaná najvyššia návštevnosť, došlo z dôvodu svetovej finančnej krízy k poklesu celkovej návštevnosti o 18,4%. Najvyššiu návštevnosť vykazuje dlhodobo územie okresu Košice I. (významná kultúrno-historická pamiatková zóna) a to s priemerným podielom 23,6% na celkovej návštevnosti.

Významne poklesla návštevnosť okresu Gelnica. Najnižšia návštevnosť pretrváva na území okresu Sobrance s podielom 0,4% na celkovej návštevnosti, avšak v porovnaní s rokom 2005 návštevnosť vzrástla o 11,8%. Najväčší rozmach z hľadiska návštevnosti za obdobie posledných piatich rokov bol zaznamenaný na území okresu Trebišov (Tokajská vinohradnícka oblasť).

Tabuľka: Vývoj celkovej návštevnosti Košického kraja v rokoch 2005 – 2009

Okres, kraj	2005	2006	2007	2008	2009	Index 2009/2005
Gelnica	8 640	9 036	8 897	7 935	4 689	54,2
Košice I	71 446	73 431	76 361	78 432	70 859	99,2
Košice II	22 430	22 878	19 989	19 232	12 880	57,4
Košice IV	31 236	33 518	40 722	44 094	31 811	101,8
Košice – okolie	21 620	18 720	17 965	23 904	21 469	99,3
Michalovce	38 909	39 372	50 990	49 052	39 273	100,9
Rožňava	26 876	27 100	31 940	38 507	27 236	101,3
Sobrance	1 366	1 427	1 415	1 110	1 527	111,8
Spišská Nová Ves	66 253	71 551	59 521	72 537	58 538	88,3
Trebišov	6 976	8 937	13 974	22 143	22 833	327,3
Košický kraj	295 752	305 970	321 774	356 946	291 115	98,4

Zdroj: ŠU SR, Bulletin 2005-2009

V Košickom kraji v rokoch 2005 – 2009 **klesol počet zahraničných návštevníkov** takmer vo všetkých okresoch, intenzívne vzrástol iba v okrese Trebišov. Z hľadiska podielu zahraničných návštevníkov, zahraničnými návštevníkmi bolo najnavštevovanejšie okresy Košice I a Spišská Nová Ves.

Tabuľka: Vývoj návštevnosti Košického kraja zo strany zahraničných návštevníkov v rokoch 2005 – 2009

Územie	2005	2006	2007	2008	2009	Podiel v %	Index 2009/2005
Gelnica	569	590	582	946	339	0,4	59,6
Košice I	30 478	33 325	31 074	32 255	27 820	31,2	91,3
Košice II	6 450	6 202	6 606	7 344	3 314	3,7	51,4
Košice IV	11 377	12 914	18 132	18 432	12 021	13,5	105,7
Košice – okolie	3 622	2 585	2 280	4 427	2 588	2,9	71,5
Michalovce	9 254	9 658	11 124	12 393	9 078	10,2	98,1
Rožňava	12 189	12 558	14 096	14 521	8 593	9,6	70,5
Sobrance	186	151	242	62	73	0,08	39,2
Spišská Nová Ves	32 342	33 440	22 838	29 834	22 151	24,8	68,5
Trebišov	644	1 277	1 748	3 071	3 139	3,5	487,4
Košický kraj	107 111	112 700	108 722	123 285	89 116	100,0	83,2

Zdroj: ŠU SR, Bulletin 2005-2009

Podľa štátu trvalého pobytu v rokoch 2005 – 2009 poklesli návštevníci najmä z Poľska, Českej republiky, Maďarska a ďalších krajín.

Tabuľka: Vývoj zahraničnej návštevnosti podľa štátu trvalého pobytu v Košickom kraji v rokoch 2005 – 2009

Krajina	2005	2006	2007	2008	2009	Medziročný pokles r. 2009
SR	188 641	193 270	213 052	233 661	201 999	- 31 662
Belgicko	1 146	1 137	886	930	921	- 9
Česká republika	30 008	31 328	29 226	33 695	27 209	- 6 486
Francúzsko	2 517	2 929	3 352	3 188	2 559	- 629
Holandsko	2 173	2 148	1 955	1 917	1 487	- 430
Maďarsko	17 516	15 734	13 925	15 497	9 994	- 5 503
Nemecko	9 817	9 302	10 145	11 313	8 675	- 2 638
Poľsko	17 355	18 0364	16 901	22 699	12 618	- 10 081
Rakúsko	3 513	4 498	4 753	5 205	3 761	- 1444
Rusko	799	659	1 140	1 154	1 017	- 137
Taliansko	2 773	3 375	3 231	2 837	2 512	- 325
Ukrajina	2 503	2 819	2 795	2 589	1 826	- 763
Veľká Británia	2 052	2 633	2 451	2 476	2 291	- 185
USA	2 587	2 816	2 888	2 226	1 788	- 438
Litva	1 246	814	846	1 014	768	- 246

Zdroj: ŠU SR, Bulletin 2005-2009

Podiel cestovných kancelárií na trhu je v prípade turistov prichádzajúcich zo zahraničia zanedbateľný. Len 5 percent z nich si totiž naplánuje dovolenku s využitím služieb cestovných kancelárií, zvyšok preferuje individuálnu turistiku. Najväčší záujem je o predĺžené víkendy a kratšie pobyty, ktoré si turisti objednávajú v poslednej chvíli. Priemerný počet prenocovaní turistov v SR dosiahol v roku 2009 priemer 4,1 noci.

Prírodný a kultúrny potenciál Košického kraja

Turistické cesty prechádzajúce Košickým krajom

- Gotická cesta**, v Košickom kraji prechádza okresmi Spišská Nová Ves a Rožňava. Predstavuje tematickú kultúrno-poznávaciu cestu spájajúcu dve bývalé stolice Spiš a Gemer a ďalšie regióny na poľskej i maďarskej strane hranice. Gotickou cestou vznikol okruh s celkovou dĺžkou 276 km prechádzajúci 9 mestami, 24 vidieckymi obcami a označený 270 informačnými tabuľkami. Tieto označujú najväzácnejšie kultúrno-historické pamiatky územia pochádzajúce zväčša z obdobia gotiky. K najvýznamnejším pamiatkam patria Spišský hrad, rímsko-katolícky kostol v Žehre, hrad Krásna Hôrka, kaštieľ v Betliari, evanjelický kostol v Štítniku, chrám sv. Jakuba v Levoči a ďalšie. Gotická cesta prechádza aj chránenými prírodnými územiami, viaceré sú zapísané do Zoznamu Svetového prírodného a kultúrneho dedičstva UNESCO.



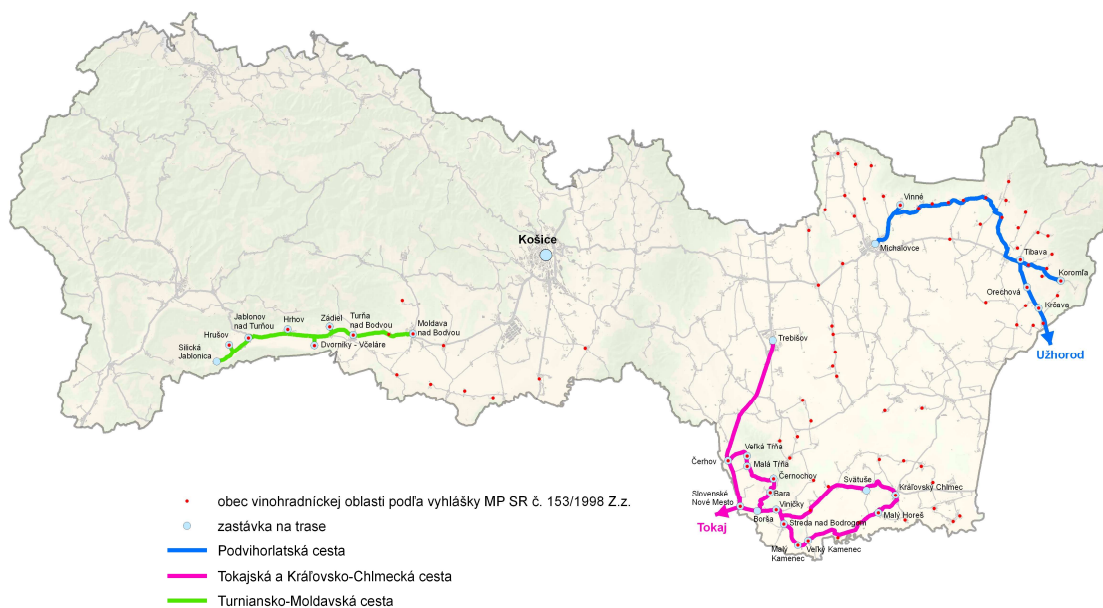
- Železná cesta**, prechádza okresmi Košice a okolie, Rožňava, Gelnica a ďalšími v Banskobystrickom kraji a i. Cesta spája miesta bývalej ťažby železných rúd, výroby a spracovania železa a ďalších kovov. Svedčia o tom zachované technické pamiatky, vysoká pec na drevené uhlie, na koks, použitie pušného prachu pri ťažení rúd v baníctve, hámorníctvo a i. Medzi významné miesta z hľadiska histórie spracovania železa patria Košice a Košice-okolie, Medzev, Jasov, Štós, Smolník, Prakovce, Gelnica, Rožňava, Betliar, Nižná Slaná, Vlachovo, Dobšiná, Stratená, Tisovec, Sirk – Červeňany, Štítnik a ďalšie.



• **Vínna cesta**

Jedinečnosť tokajského vína, predstavenie slovenskej časti Tokajskej vinohradníckej oblasti, pestovania a spracovania viniča, ako aj technológie výroby tokajských vín viedla k vzniku **Tokajskej vínnej cesty**.

V súčasnosti ponúka Tokajská vínna cesta s centrom v **Malej a vo Veľkej Trni** desať druhov vín (medzi najznámejšie patrí dvoj- až šesťputňový Tokajský výber), ktoré získali mnohé ocenenia aj mimo Slovenska. Tokajská vinohradnícka oblasť s výmerou 998 ha je **najmenšou** zo šiestich vinohradníckych oblastí Slovenska. Tvoria ju 7 obcí trebišovského okresu: Bara, Čerhov, Černochovej, Malá Trňa, Slovenské Nové Mesto, Veľká Trňa a Viničky. Z vinných ciest je najvýznamnejšia Tokajská vínna cesta v okrese Trebišov (Tokajská oblasť a Kráľovochlmecká oblasť), ďalšie vinárske cesty sa nachádzajú v okresoch Sobrance a Michalovce – Podvihorlatská vínna cesta a v okrese Košice – okolie Turniansko – Moldavská vínna cesta



Na základe štúdie uskutočniteľnosti cyklotrás v koridoroch Vínnej a Gotickej cesty z roku 2009 na území kraja bolo zaevidovaných v koridoroch Vínnej cesty 5 existujúcich cyklotrás

v celkovej dĺžke 92,7 km a v koridoroch Gotickej cesty 15 existujúcich trás v celkovej dĺžke 266 km. Slovenský kras obopína cyklomagistrála v dĺžke 200 km.

Národné parky a chránené krajinné oblasti v Košickom kraji

Na území kraja sa nachádzajú Národný park Slovenský raj a Národný park Slovenský kras a 2 krajinné chránené oblasti Latorica a Vihorlat.

Národný par Slovenský kras tvorí s Aggteleckým krasom v Maďarsku jednotný celok, ktorý je najrozsiahlším krasovým územím v strednej Európe. Zaberá 600 km² a na jeho teritóriu je viac ako 400 jaskýň a priepastí. Z východu je vstupnou bránou do národného parku unikátna **Zádielska tiesňava**, takmer trojkilometrová kaňonovitá dolina, miestami široká iba 10 m. Dvanásť jaskýň z bohatého jaskynného sveta Slovenského krasu je spolu s Aggteleckým krasom zapísané v Zozname svetového prírodného a kultúrneho dedičstva UNESCO. V Košickom kraji do komplexu patrí jaskyňa **Domica** na Slovenskej a Baradla na maďarskej strane. V jaskyni sa možno plaviť po podzemnej rieke Styx. **Ochtinská aragonitová jaskyňa** je jedinou jaskyňou v Európe s výzdobou z bieleho aragonitu. Do Slovenského krasu patrí aj Silicko-gombasecký jaskynný systém, ktorý na Silickej planine vytvorili vody Čierneho potoka. Preborením stropu v hornej časti jaskyne vznikla priepasť Silická ľadnica, kde sa v uzavretom depresnom priestore kumuluje studený vzduch a udržuje celoročnú ľadovú výzdobu. O dva kilometre ďalej vymyl Čierny potok **Gombaseckú jaskyňu** s nádhernými dva až tri metre dlhými bielymi tenučkými kvapľami – brčkami. Jaskyňu ako prvú na Slovensku začali používať aj na speleoterapiu. Ďalším unikátom je **Krásnohorská jaskyňa**. Jej 32,6 m vysoký kvapeľ je zapísaný v Guinnessovej knihe rekordov ako najvyšší kvapeľ na svete. Vo východnej časti Slovenského krasu vytvoril ponorný tok rieky Bodva v strednotriasových vápencoch a dolomitoch **Jasovskú jaskyňu**. V jaskyni sa vykonávajú ozdravovacie speleoklimatické pobyty.

Košický kraj má najvyšší počet sprístupnených jaskýň na Slovensku, sú to Dobšinská ľadová jaskyňa, Domica, Ochtinská aragonitová jaskyňa, Gombasecká jaskyňa, Jasovská jaskyňa a Krásnohorská jaskyňa.

Národný park Slovenský raj sa rozprestiera na ploche 19 763 ha v severovýchodnej časti Slovenského Rudohoria. Má hlboké tiesňavy, cez ktoré vedú turistické trasy. Územie parku odvodňujú rieky Hornád a Hnilec, ktoré vyhlbili úzke kaňony – Prielom Hornádu na severe a Stratenskú dolinu v južnej časti národného parku. V oblasti sa nachádza takmer 200 jaskýň, no sprístupnená je len Dobšinská ľadová jaskyňa, najvýznamnejšie európske podzemné ľadové kráľovstvo mimo alpského teritória. Hrúbka ľadu dosahuje až 26,5 m. Je taktiež zapísané v zozname Svetového prírodného a kultúrneho dedičstva UNESCO.

Slovenský raj poskytuje veľmi dobré podmienky pre aktívnu **letnú dovolenku**, prípadne celoročnú aj s určitým stupňom adrenalínu. Pešie trasy (300 km značených trás) sú prístupné zväčša celoročne. Dá sa realizovať aj skalolezectvo po cestách rôznej obtiažnosti vo vyhradených častiach vápencového skalného útvaru Tomášovský výhľad. Adrenalinovým športom je splavovanie kaňonu Prielom Hornádu.

Chránená krajinná oblasť **Vihorlat** je najmenšia chránená oblasť na Slovensku. Je to zalesnené sopečné pohorie. Lesy v nadmorskej výške 618 m ukrývajú najväčšie (13,8 ha) zahradené sopečné jazero na Slovensku – **Morské oko**, ktoré vzniklo zahradením doliny riečky Okna mohutným 800 m širokým a 1 900 m dlhým závalom. Dominantou Sninských vrchov je 1005 m vysoký vrch Sninský kameň.

Chránená krajinná oblasť Latorica je ojedinelým zachovalým komplexom lužného lesa, ktorý prekrýva mŕtve ramená rieky Tisa. Je to svet vzácnych rastlinných spoločenstiev a približne 90 druhov chránených živočíchov vr. korytnačky bahennej.

Jediný minerálny gejzír so studenou vodou v Európe je v Herľanoch. Z hĺbky 405 m privádza 600 hl pitnej vody, ktorá má spočiatku 12 – 14 °C a v závere približne polhodinovej erupcie 22 – 24 °C.

Kultúrno-poznávací turizmus

V Košickom kraji sa nachádza najväčší hradný komplex v strednej a východnej Európe Spišský hrad, ktorý je spolu s okolím (Spišská kapitula a kostolík sv. Ducha v Žehre) zapísaný do svetového zoznamu kultúrnych a historických lokalít UNESCO.

V okrese Rožňava sa nachádza jeden z najstarších a najlepšie zachovaných hradov Krásna Hôrka obývaný až do roku 1812. V Krásnohorským podhradí sa nachádza Mauzóleum, ktoré dal postaviť gróf Andrásy na pamiatku svojej manželky a poľovnícky kaštieľ v Betliari. 81 hektárový prírodný park kaštieľa Betliar bol v roku 1977 zapísaný do zoznamu historických záhrad sveta.

Najznámejšou pamiatkou okresného mesta je katedrálny kostol zo 14. storočia s honosným barokovým interiérom, baroková budova bývalej radnice, budova banického múzea.

V okrese Spišská Nová Ves medzi navštevovanými kultúrnohistorickými pamiatkami patrí jeden z najrozsiahlejších hradných komplexov v strednej Európe – Spišský hrad a kostolík sv. Ducha v Žehre, oba sú zapísané do zoznamu UNESCO. V meste Spišská Nová Ves sa nachádza najvyššia 87 m vysoká kostolná veža na Slovensku s vyhladkou (1893). Ojedinelé je aj najdlhšie slovenské šošovkovité námestie so vzácnymi meštianskymi domami a historickými stavbami ako Provinčný dom, Radnica a Reduta (dnešné divadlo). K pozoruhodnostiam okresu patrí historické jadro Markušoviec a pôvodne renesančný kaštieľ rodu Mariássyovcov, kde je múzeum historického nábytku. Súčasťou kaštieľa je francúzsky park s letohrádkom Dardanely, kde je zriadená expozícia historických klávesových nástrojov, aj gotická radnica v Spišských Vlachoch.

Medzi najhodnotnejšie kultúrne pamiatky patrí Kláštorň komplex Premonštrátov z 13. storočia v Jasove s jedinečnou barokovou knižnicou. Veľkolepo kompozične rozvrhnutý kostol s kláštorom tvoria budovy kláštora s dvomi rozsiahlymi nádvormi. Sú súmerne rozvrhnuté okolo centrálne situovaného dvojvežového kostola. Klenbu jeho jednolodového priestoru a klenbu v knižnici kláštora zdobia bohaté fresky od J. L. Krackera a sochy od J. A. Kraussa. V tesnej blízkosti kláštora je zachovaná baroková kláštorň záhrada obdĺžnikového tvaru, ktorá je charakteristická svojou pravidelnou dispozíciou typu francúzskych záhrad. Ku kaštieľu patrí aj baroková knižnica a francúzsky park so slnečnými hodinami.

Najväčšou katedrálou na Slovensku a druhou najväčšou v Európe je Dóm sv. Alžbety v Košiciach. Vzácnym hlavným oltárom kostola so súborom 48 tabuľových malieb na krídlach je jeden z najväčších neskorogotických oltárov v Európe. Verejnosti je prístupná aj severná veža Dómu. V blízkosti sa nachádza Urbanova veža a Kaplnka sv. Michala. So 480 chránenými objektmi sú Košice najrozsiahlejšou mestskou pamiatkovou rezerváciou na Slovensku. História mesta pripomína Miklušova väznica, ktorá je múzeom stredovekých dejín Košíc, ako aj ďalšie objekty v centre mesta.

Do zoznamu Svetového kultúrneho dedičstva je zapísaný aj drevený kostolík v Ruskej Bystrici. Okrem spomínaného kostolíka sa na území kraja nachádza gréckokatolícky drevený kostolík v obci Inovce sv. Michala Archanjela. Bol postavený v roku 1836. Je to trojdielna zrubová stavba prikrytá valbovou šindľovou strechou. V areáli sa nachádza drevená zvonica. Ikonostas pochádza z polovice 19. storočia a k najzaujímavejším ikonám patrí ikona 'Pieta' z roku 1842 od Michala Mankoviča.

Michalovce sú centrom okresu, kde z kultúrnych pamiatok dominujú sakrálne stavby z románskeho a gotického obdobia. V Michalovciach je pozoruhodným najmä klasicistický kaštieľ rodiny Sztárayovcov postavený na základoch vodného hradu z 13. storočia. V kaštieľi dnes sídli Zemplínske múzeum, ktoré vo svojich expozíciách prezentuje národopisné, archeologické, vinohradnícke a umelecko-historické pamiatky tejto oblasti. Jadro mesta tvorí aj pôvodne gotický Kostol Narodenia Panny Márie zo 14. storočia. Okres Michalovce preslávila aj obec Pozdišovce s najstaršou tradíciou hrnčiarstva na Slovensku siahajúcou až do 15. storočia.

Architektonickou dominantou mesta Trebišov je kaštieľ Andrássyovcov, v súčasnosti sídlo Vlastivedného múzea. V okrese sa nachádza mnoho vzácných kultúrnohistorických pamiatok, medzi najvýznamnejšie patrí kaplnka a kláštor rádu Premonštrátov z 12. storočia s freskovou výzdobou zo 14. storočia v obci Leles.

Dominantou mesta Spišská Nová Ves je šošovkovité námestie, na ktorom stoja meštianske a remeselnícke domy, klasicistická radnica a secesná budova Reduty. Mohutná trojlodová bazilika zo 14. storočia vyniká 87 m vysokou vežou, najvyššou na Slovensku. V Rožňave, ktoré spolu so Spišskou Novou Vsou a Gelnicou patria k historickým banským mestám, turistickou atrakciou je 36,5 m vysoká neskororenesančná Strážna veža uprostred priestraného štvorcového námestia, sakrálne a ďalšie pamiatky.

Okrem významných kultúrno-historických pamiatok, ktoré si zaslúžia pozornosť návštevníkov, sú v kraji ďalšie atrakcie, ktoré môžu byť magnetom pre aktívny cestovný ruch. V **Nižnej Myšli** v okrese Košice-okolie sa nachádza najbohatšia **archeologická lokalita**, kde sa odkryli zvyšky rozsiahleho sídliska a pohrebiska z doby bronzovej. V Košiciach vo Východoslovenskom múzeu je uložený **Košický zlatý poklad**. Tvorí ho 2 920 mincí z rýdzeho zlata, tri zlaté medaily, zlatá reťaz dlhá viac ako dva metre. Poklad bol objavený v roku 1935 v Rákocziho paláci na hlavnom námestí. Medzi prírodné atrakcie patrí rozlohou najväčšia **Zoologická záhrada** v SR v Kavečanoch, na rozlohe 33 ha sa nachádza **Botanická záhrada** UPJŠ, ktorá má okolo 4000 rastlinných druhov a kultivarov a veľkú zbierku kaktusov. Technické pamiatky sú dostupné v Technickom múzeu v Košiciach, vývoj leteckej techniky približuje Letecké múzeum v Košiciach, jedinečné Múzeum gitár sa nachádza v Sobranciach, kde je zozbieraných a verejnosti dostupných

150 historických nástrojov z rokov 1947 – 1980. Hutnícku výrobu a kováčstvo na východnom Slovensku pripomína sústava hámrov a kováčskych dielní zo 14. storočia, ktoré stavali nemeckí kolonisti v mestečku Medzev v okrese Košice-okolie.

Kúpeľný turizmus

Na území kraja sa nachádzajú prírodné kúpele, ktoré sú v prevádzke, a to kúpele Štós. Sú to klimatické kúpele s prvkami horského prostredia. Sú zamerané na liečbu horných dýchacích ciest. Pre klimatickú liečbu majú kúpele mimoriadne vhodné, na juh otvorenú polohu v nadmorskej výške 650 m.n.m s bohatstvom ihličnatých lesov. Devízou kúpeľov Štós je poskytovanie speleoterapie, čo je unikátna liečba horných dýchacích ciest poskytovaná v blízkej Jasovskej jaskyni. Kúpele majú v tejto liečbe dlhodobú tradíciu s veľmi dobrými liečebnými výsledkami.

Letná rekreácia

Prírodné kúpanie je možné na 20 vodných plochách, z ktorých najväčšou je **Zemplínska šírava**, druhé najväčšie umelé jazero na Slovensku, má rozlohu 33 km² a je tu raj vodných športov. Návštevnosť v letných mesiacoch závisí od poveternostných podmienok. Pre predĺženie letnej turistickej sezóny sa začali budovať bazény. V lokalite sa vyskytujú geotermálne vodné zdroje, ktorých využitie by prinieslo nové možnosti pre rozvoj cestovného ruchu. V obci Kaluža sa realizoval geotermálny 600 m hlboký prieskumný vrt na overenie zásob termálnych vôd, ktorý potvrdil prítomnosť termálnej vody. Cieľom overenia zásob je výstavba turisticko-rekreačno-rehabilitačného centra a jeho celoročné využitie. Teplá voda je mineralizovaná a vhodná na liečbu pohybového a nervového ústrojenstva a kožných chorôb. Jej využitie by malo podporiť cestovný ruch na Zemplínskej šírave. Na financovanie výstavby zariadenia sa počítalo so spolufinancovaním zo štrukturálnych fondov EÚ.

Vyhľadávaným jazerom pre letnú rekreáciu v blízkosti Košíc je vodná nádrž **Bukovec**. Na účely letnej rekreácie pri vode s možnosťou vodných športov a rybolovu sa využíva vodná nádrž **Ružín**. Vznikla prehradením rieky Hornád v hlbokom kľukatom údolí Bujanovských vrchov a patrí medzi najkrajšie vodné plochy na Slovensku. Obtáča vrchy pohoria Čiernej hory a pozostáva z dvoch vodných nádrží. Jazero má dĺžku 14 km. Priehrada je úzka a dlhá, rozprestiera sa v hornatej doline rieky Hornád, hĺbka miestami dosahuje až 60 m a jeho rozloha je 390 hektárov. Okrem Hornádu do Ružína priteká aj Hnilec a Belá.

Zimná turistika

Na zimné športy je možné využiť 27 lyžiarskych stredísk. Najlepšie hodnoteným je Relax Centrum Plejsy s 10 zjazdovkami, 9 vlekami a 1 bežeckou traťou. Možnosti lyžovania ponúkajú aj lyžiarske strediská Poráč, Jahodná, Skipark Kojšovská hoľa, Športovo-rekreačné zariadenia Kavečany, Rekreačné stredisko Vyšná Slaná, Mlynky-Biele vody, Gelnica, Nálepko, Spišská Nová Ves – Rittenberg, Rejdová, Mraznica pri Hnilčíku a ďalšie lokality. Oblúbeným pobytovým miestom turistov sú lyžiarske strediská Dobšiná a Dedinky. V Helcmanovciach v okrese Gelnica je prírodná sánkarská dráha.

Vidiecky turizmus a agroturistika

Vidiecka turistika je prierezová, je typická pre všetky subregióny Košického kraja, ktoré majú prevažne vidiecky charakter. Pre vidiecku turistiku sú typické rôzne aktivity spojené s rekreáciou i poznávaním histórie i súčasnosti vidieka. Okrem vyššie uvedených zaujímavostí nachádzajúcich sa v mimokošických okresoch sa v rámci vidieckej turistiky resp. agroturistiky na území kraja nachádza aj 10 rančov, napr. Ranč Biela Voda - Hrabušice, Jazdecká škola Ortáše – Ploské, Penzión Ranč Šugov – jazda na poníkoch, rybolov, cykloturistika a ďalšie. Sú zamerané na chov koní a iných hospodárskych zvierat a poskytujú pre záujemcov jazdeckú turistiku alebo jazdecké školy.

Informačné centrá a poskytované služby

Služby cestovného ruchu poskytujú **informačné centrá**, ktoré patria pod **Asociáciu informačných centier Slovenska**. Poskytujú **bezplatné informačné služby** v oblastiach: kultúra a história, turistické atraktivity, šport a relax, ubytovacie a stravovacie zariadenia, kultúrne a športové podujatia, dopravné spojenia, **predaj** máp, turistických sprievodcov, publikácií o regióne a Slovensku, upomienkové predmety, prípadne **sprostredkovanie ubytovania, sprievodcovských služieb**, zmenárne, predpredaj vstupeniek na kultúrne a športové podujatia, faxovú službu, prístup na internet.

V súčasnosti pôsobí na území Košického kraja 17 **turistických informačných centier**, z toho 5 má sezónny charakter, zvyšné sú otvorené celoročne.

Sú to tieto informačné centrá:

- Turistická informačná kancelária Gelnica

- Mestské informačné centrum Košice
- Informačné centrum Moldava nad Bodvou
- Turistické informačné centrum Rožňava
- Turistické informačné centrum Dobšiná
- Turistické informačné centrum Spišská Nová Ves
- Mestské informačné centrum Trebišov (CA Turista)
- Turistické informačné centrum Michalovce
- Turistické informačné centrum Veľké Kapušany
- Turistické informačné centrum Hrabušice

Sezónne:

- Turistické informačné centrum Vinné, Zemplínska šírava – Hôrka, Vinné
- Turistické informačné centrum Kaluža
- Turistické informačné centrum Sobrance
- Info stredisko Správy NP Slovenský raj Podlesok, Hrabušice
- Turistické informačné centrum Čerhov

Združenia cestovného ruchu

Združenia cestovného ruchu tvorí samospráva, t.j. mestá alebo obce, prípadne podnikateľské subjekty, podnikajúce v cestovnom ruchu, alebo neziskové organizácie. V Košickom kraji pôsobí niekoľko **združení cestovného ruchu** alebo neziskových organizácií. V rámci poskytovaných služieb okrem iného na svojich webových stránkach poskytujú informácie o prírode, historických pamiatkach, prírodných zvláštnostiach, atrakciách a iných zaujímavostiach, možnostiach ubytovania, stravovania a pod. pre potenciálnych návštevníkov regiónu. V Košickom kraji pôsobia viaceré mikroregionálne združenia, na rozvoj cestovného ruchu sú zamerané:

- Združenie obcí miniregiónu Hnileckej doliny, Kojšov
- Združenie na rozvoj turizmu v mikroregióne Dobšiná, Dobšiná
- Združenie podnikateľov cestovného ruchu v regióne Spiš,
- Krasturist, o.z., Dvorníky - Včeláre
- Záujmové združenie obcí Slovenský raj,
- Združenie turizmu Slovenský kras, Rožňava
- Turistická informačná kancelária Bodrogtour Kráľovský Chlmec
- Regionálne združenie CR v okrese Trebišov
- Združenie pre rozvoj turizmu v mikroregióne Koromľa
- a ďalšie združenia

Regionálna rada KSK pre turizmus (RRT)

S cieľom prispieť k riešeniu problémov v cestovnom ruchu v Košickom samosprávnom kraji vznikla Regionálna rada pre turizmus (RRT). O jej vzniku sa hovorilo už dlhší čas, no jasný podnet na založenie vyplynul zo záverov konferencie KSK - partner v cestovnom ruchu, konanej v septembri 2008. Ustanovujúce zasadnutie sa uskutočnilo v apríli 2009 na pôde Košického samosprávneho kraja.

Cieľom vytvorenia Rady je zlepšenie a zefektívnenie spolupráce, koordinácia, plánovanie a strategické usmerňovanie pri budovaní regionálneho cestovného ruchu v Košickom kraji. RRT je spoločnou platformou odborníkov na cestovný ruch z verejného a súkromného sektora na princípe partnerstva. Svojím zložením reprezentuje záujmy verejnej správy, podnikateľských subjektov, občana a návštevníka s cieľom dlhodobého udržateľného rozvoja cestovného ruchu v Košickom kraji.

Členmi Rady sú zástupcovia samospráv miest a obcí, regiónu, lokálnych a záujmových združení cestovného ruchu, profesijných zväzov, podnikateľov a vzdelávacích inštitúcií pôsobiacich v oblasti cestovného ruchu. Regionálna rada podporuje a koordinuje realizáciu efektívnych opatrení zameraných na rozvoj cestovného ruchu v kraji predovšetkým v týchto oblastiach:

- podpora a usmerňovanie efektívnej regionálnej organizácie cestovného ruchu v KSK
- koordinácia rozvojových zámerov a investícií v CR a investícií do atrakcií v KSK,
- budovanie spoločného marketingu a spoločnej ponuky produktov CR na úrovni regiónu,
- zabezpečovanie odborných analýz a štúdií, sledovania štatistiky a vyhodnocovania trendov,
- koordinovanie spoločného postupu v legislatívnych úpravách v oblasti CR
- vytváranie odborného zázemia pre samosprávy a podnikateľov v cestovnom ruchu,
- zvyšovanie kvality ľudských zdrojov prostredníctvom koordinácie vzdelávacieho systému,

- budovanie pozitívnej mienky o cestovnom ruchu v KSK,
- postupné budovanie kraja ako národne a európsky rozpoznateľnej destinácie,
- vytváranie podmienok pre jednotnú propagáciu cestovného ruchu KSK,
- vytváranie podmienok pre vznik partnerstiev za účelom dosiahnutia spoločných cieľov.

Logo Košického samosprávneho kraja

Košický samosprávny kraj používa v zmysle svojho všeobecne záväzného nariadenia na svoju identifikáciu vlastné symboly – erb, vlajku a pečať. Na prezentáciu kraja a jeho aktivít, pre budovanie a upevňovanie identity kraja bola vytvorená a vybraná značka – logo. Logo Košického samosprávneho kraja sa používa na externú komunikáciu – propagačné a prezentačné materiály, darčkové predmety, tlačoviny, webovú stránku, spoločenské, kultúrne a športové aktivity, aj pre podporu rozvoja cestovného ruchu.



Logotyp KSK je navrhnutý ako kompozícia abstraktnej mozaiky a názvu inštitúcie. Mozaika je vyjadrením pestrosti a umožňuje vidieť v nej rôzne tvary a asociácie, pripomínajúce históriu a súčasnosť Košického kraja a jeho štyroch subregiónov – Abov, Spiš, Gemer a Zemplín.

Projekty Košického samosprávneho kraja zamerané na rozvoj cestovného ruchu

Košický samosprávny kraj sa zapojil do projektu **Európske hlavné mesto kultúry Košice 2013** vlastným projektom **Terra Incognita**. Jeho hlavnou témou je podpora zachovania kultúrneho dedičstva, ktoré je rozložené a **zachované na historických cestách – gotickej, železnej a vínnej** s cieľom zvýšenia návštevnosti Košického kraja.

Projekt **Mediavel** - Cesty dedičstva a stratégia oživenia muzeálnych expozícií je zameraný na zatraktívnenie múzeí pre verejnosť, realizuje Košický samosprávny kraj v programe cezhraničnej spolupráce Maďarská republika – Slovenská republika 2007 – 2013. Cieľom projektu je zmapovať existujúci potenciál a atraktivity na trasách kultúrneho a priemyselného dedičstva a technicky zabezpečiť podmienky na zavedenie inovatívnych expozícií múzeí. Z múzeí v zriaďovateľskej pôsobnosti KSK sú to: Banické múzeum v Rožňave, Vlastivedné múzeum v Trebišove, Zemplínske múzeum v Michalovciach a Múzeum Spiša v Spišskej Novej Vsi.

Košický a Prešovský samosprávny kraj podpísali Memorandum o spolupráci v súvislosti s realizáciou projektu **Spišský Jeruzalem**. Projekt sa bude realizovať v lokalite, ktorá sa nachádza v blízkosti svetového kultúrneho dedičstva UNESCO Spišský hrad a okolie, je na Spišsko-gemerskej vetve historickej gotickej cesty a je súčasťou územia európskeho významu Travertíny pri Spišskom Podhradí. VÚC vyberú optimálny urbanisticko-architektonický návrh, ktorého predmetom bude revitalizácia religióznej krajiny, obnova barokových kaplniek a návrh drobnej architektúry. Výsledkom projektu by mal byť aj návrh cyklotrás v religióznej krajine Pažica tak, aby bolo možné ich napojenie na spišsko-gemerskú vetvu historickej Gotickej cesty (Spišské Vlchy – Spišské Podhradie – Levoča) a svetové kultúrne a prírodné dedičstvo UNESCO Spišský hrad.

Projekt **Infotour** – Značenie kultúrnych a turistických cieľov na pozemných komunikáciách je zameraný na osadenie zvislých dopravných značiek, tzv. hnedých tabúl a priestorových informačných tabúl v štyroch jazykových mutáciách – v angličtine, nemčine, maďarčine a slovenčine. Celkovo má byť inštalovaných 32 priestorových informačných tabúl s drevenou konštrukciou, 300 smerových dopravných značení a 130 návesných dopravných značení. Projekt nadväzuje na podmienky označovania významných turistických a kultúrnych cieľov tak, ako ich v technických podmienkach zverejnila Slovenská správa ciest. Cieľom je zvýšiť úroveň rozvoja cezhraničného cestovného ruchu a spojiť európske kultúrne cesty – predovšetkým Gotickú, Vínnu a Železnú – prostredníctvom cezhraničnej spolupráce dvoch partnerských regiónov na slovenskej a maďarskej strane.