

**SUBSIDIUM – ŠPECIALIZOVANÉ ZARIADENIE,
ZARIADENIE PRE SENIOROV
A DOMOV SOCIÁLNYCH SLUŽIEB
BETLIARSKA 18, 048 01 ROŽŇAVA**

Výročná správa

2012

Rožňava , 31.5.2013

Obsah:

1. Všeobecné informácie	2
1.1. História	2
1.2. Identifikačné údaje	3
1.3. Predmet činnosti a kapacita zariadenia.....	3
1.4. Organizačná štruktúra.....	4
1.5. Kvalifikačná štruktúra	4
2. Činnosť zariadenia SUBSIDIUM.....	5
2.1. Predmet činnosti	5
2.2. Plnenie cieľov v roku 2012	6
2.3. Propagácia	11
2.4. Vzdelávanie	12
2.5. Zameranie.....	13
2.6. Spolupráca s verejnosťou	13
2.7. Projekty	14
3. Správa o hospodárení	15
4. Ciele a aktivity na rok 2013.....	24
5. Pripravované projekty	24
6. Riziká	25
6.1. Nástroje riadenia rizík	25
Prílohy	27

1. Všeobecné informácie

1.1. História

S dejinami Rožňavy úzko súvisí starostlivosť o chorých, starých, chudobných ľudí, siroty a opustené deti. Najstaršie stopy tejto starostlivosti siahajú až do 16. storočia. Z roku 1569 sú záznamy z fungovania mestského špitála, slúžiaceho ako sirotinec a dočasný domov chudobných.

Môžeme povedať, že v minulosti práve zásluhou majetných ľudí, miest, obcí, dobročinných spolkov, cirkví, nezostali ľudia odkázaní na pomoc druhých, sami so svojimi problémami.

Chudobinec sa po stáročia zachoval, až do roku 1951, keď v júni Okresný národný výbor založil prvý domov dôchodcov, ako štátne účelové zariadenie sociálnej starostlivosti s počiatočným stavom obyvateľov 22. Prvá pracovníčka bola pani Terézia Hudáková – kuchárka a prvá vedúca domova dôchodcov bola pani Mária Prokopová. Postupne sa zariadenie budovalo, vybudovali sa sociálne zariadenia, izby, kuchyňa, knižnica, altánok vo dvore. Poskytovanie sociálnych služieb sa rozvíjalo od poskytovania opatrovateľskej starostlivosti a minimálnej kultúrnej činnosti, postupným skvalitňovaním, čo sa prejavilo najprv prijatím prvých zdravotných sestier, neskôr prijatím prvej sociálnej pracovníčky, ktorá zabezpečovala evidenciu, styk s úradmi, kultúrnu činnosť a iné. Od januára roku 1991, Okresný úrad v Rožňave zriadil zariadenie ako samostatnú rozpočtovú organizáciu a v apríli v roku 1992 sa presťahovalo na Betliarsku ul. č. 18, kde sú už možnosti poskytovania kvalitnejších sociálnych služieb. Koncom roka 1993 sa začali počítat' a platiť úhrady za poskytované služby. V roku 1996 sa stal zriaďovateľom zariadenia Krajský úrad v Košiciach. V roku 1998 vyšiel zákon o sociálnej pomoci a v domove dôchodcov sa postupne rozširovala sociálna evidencia, vznikali nároky na kvalifikáciu a odbornú spôsobilosť zamestnancov. Ďalšia zmena nastala v júli roku 2002 opäť nastala zmena zriaďovateľa – stal sa ním Košický samosprávny kraj a zariadenie sa stalo domovom dôchodcov a domovom sociálnych služieb. Organizačnou súčasťou zariadenia sa stal útulok v Dobšinej. Bol to začiatok poskytovania služieb podľa individuálnych potrieb, postihnutí obyvateľov. DSS – znamenal vlastne klientov - dôchodcov so zdravotnými postihnutiami. Už vtedy sa kládol dôraz na kvalitu poskytovaných služieb a hľadali sa štandardy kvality. Prvý monitoring kvality sa konal v roku 2004, ďalší v roku 2006. Výstupy z monitoringu priniesli postupné zavádzanie individuálnej práce s obyvateľmi, venovanie väčšej pozornosti práve najviac postihnutým obyvateľom, rozširovanie radu odborníkov v našom zariadení, čo znamenalo nutnosť vzdelávať a školiť sa, rozširovať a skvalitňovať sociálny úsek a dbať na kvalitné ošetrovateľstvo na zdravotnom úseku. Rok 2006 nás prinútil rozmýšľať o ďalšom rozvoji zariadenia a vytvoriť prvú koncepciu rozvoja zariadenia v zmysle koncepcie rozvoja KSK. Ďalším medzníkom bol rok 2008, a to vplyvom nového zákona o sociálnych službách, ktorý nás opäť prinútil rozmýšľať o ďalšom smerovaní zariadenia. Smerovanie zariadenia sme zvolili v prospech kvalitnej starostlivosti o našich klientov. To znamená, že podľa dlhodobých prieskumov diagnóz klientov, sme dospeli k nutnosti špecializovať sa v ošetrovateľstve aj v sociálnej práci na ich najčastejšie diagnózy. Tak vzniklo od 1. januára 2010 zariadenie SUBSIDIUM – Špecializované zariadenie, zariadenie pre seniorov a domov sociálnych služieb, ktorého organizačnou súčasťou sa stalo zariadenie podporovaného bývania v Dobšinej, vzniknúce z útulku. Aj vznik tohto zariadenia podmienili potreby jeho klientov.

Čo znamená pre nás pojem SUBSIDIUM?

Je to latinský výraz, ktorý v sebe zahŕňa niekoľko významov, ale predovšetkým sa jedná o plnovýznamové slovo, ktoré znamená : pomoc, výpomoc, asistenciu, oporu, podporu.

Tieto významové pojmy plne vystihujú zameranie zariadenia pre poskytovanie sociálnych služieb.

Princíp subsidiarity znamená - ak je nepovolené odobrať jednotlivcom to, čo môžu vykonávať vlastnými silami a vlastnými úsilím, a prideliť to spoločenstvu, tak je nespravodlivé preniesť na väčšiu a vyššiu spoločnosť to, čo môžu vykonávať menšie a nižšie spoločenstvá. Jednoducho povedané, veci sa majú realizovať v prirodzenej postupnosti: jednotlivý človek – rodina – širšia rodina - susedia - obec – región (okres, kraj) – štát – medzinárodné spoločenstvo, čiže zabezpečovať najnižšie, ako je to možné. Vtedy sa totiž veci robia najefektívnejšie, s čím bezprostrednejším poznaním daného problému a so zapojením najmenšieho byrokratického aparátu. Pomoc zhora má byť len v takom rozsahu a len dovtedy, nakoľko je to nutné, má sa chápať ako pomoc k svojpomoci.

Menšia zložka spoločnosti riešením svojho problému prispieva k dobru väčších zložiek i celej spoločnosti. Spoločnosť je zdravá, keď sú jej bunky, časti zdravé. Dodržiavanie tohto princípu zaručuje, že menšie zložky spoločnosti nezaťažujú zbytočne väčšie zložky a umožňujú im koncentrovať sa na strategické veci, za ktoré sú skutočne zodpovedné. Okrem toho, práve tento prístup je v súlade s dôstojnosťou a slobodou človeka, umožňuje rozvoj jeho talentov a súčasne podporuje jeho sebadôveru a sebaúctu.

Názov „SUBSIDIUM“ nadčasovo vystihuje všetky atribúty činnosti zariadenia v súčasnosti, ale aj v budúcnosti. Chceme byť moderným poskytovateľom sociálnych služieb, ktorý dáva priestor pre sebarealizáciu klientov, ale aj personálu ako podporného prostriedku pre zabezpečenie kvality života klientov a umožňuje plne využívať potenciál každého člena tejto komunity v prospech celku. Uvedený názov nech je toho zárukou a inšpiráciou.

1.2. Identifikačné údaje

Názov zariadenia: SUBSIDIUM – Špecializované zariadenie, zariadenie pre seniorov a domov sociálnych služieb

Adresa zariadenia: Betliarska 18, 04801 Rožňava

Štatutárny zástupca zariadenia: Ing. Mária Wernerová – riaditeľka

IČO: 00 695 327

DIČ: 2020941208

Bankové spojenie: 7000186193/8180

Telefón: 058/7343504

Mobil: 0905 438850

Web: www.subsidium.sk

e-mail: subsidium@vucke.sk

1.3. Predmet činnosti a kapacita zariadenia

Predmetom činnosti zariadenia SUBSIDIUM je poskytovanie sociálnej služby podľa zákona č. 448/2008 Z. z. o sociálnych službách v znení neskorších predpisov (ďalej len „zákon“)

a vykonáva odborné, obslužné a ďalšie činnosti, zabezpečuje vykonávanie týchto činností alebo utvára podmienky na ich vykonávanie v rozsahu ustanovenom zákonom, pre jednotlivé druhy sociálnej služby, ktoré poskytuje.

Celková kapacita zariadenia SUBSIDIUM je 160 prijímateľov sociálnych služieb,

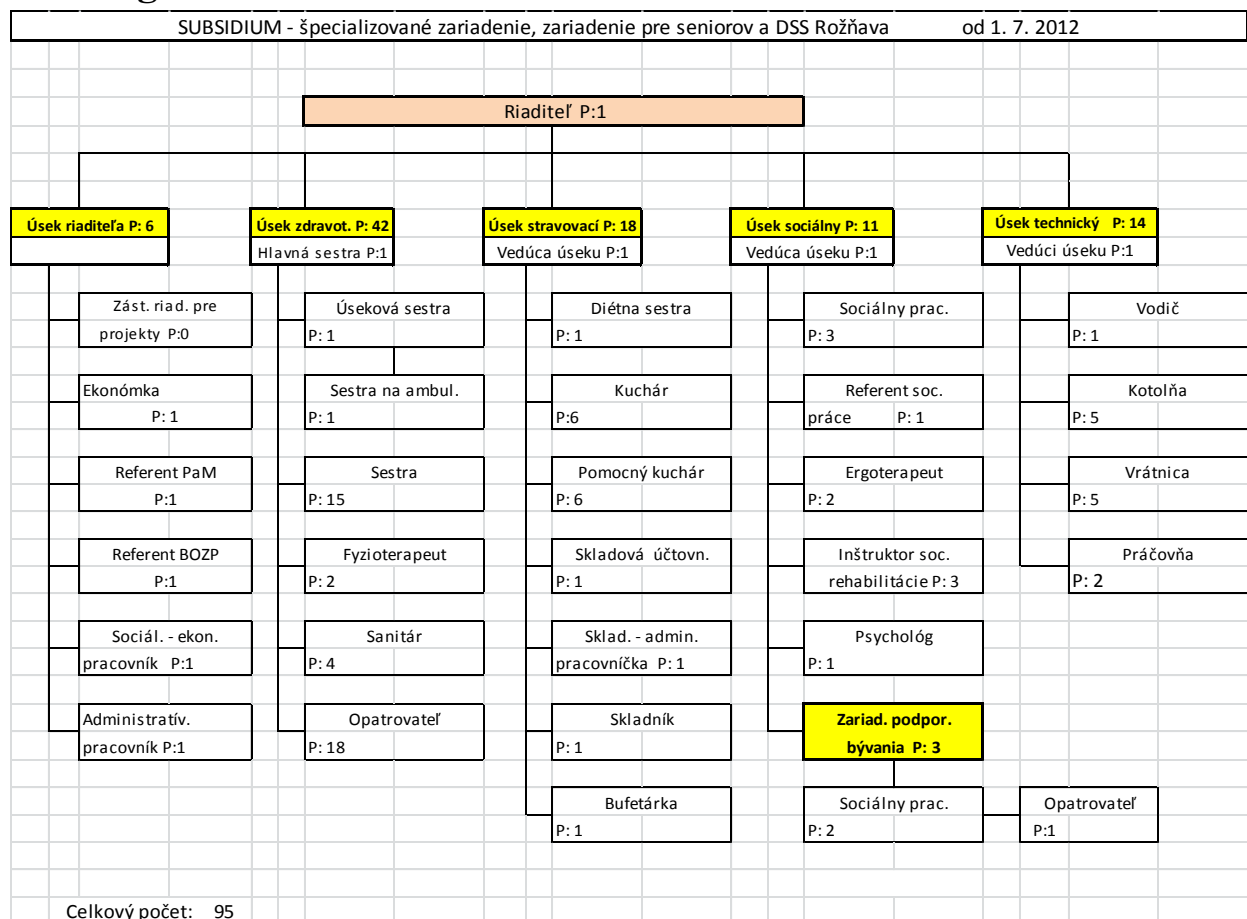
z toho: ŠZ 50 prijímateľov sociálnych služieb

ZpS 60 prijímateľov sociálnych služieb

DSS 50 prijímateľov sociálnych služieb

ZPB 8 prijímateľov sociálnych služieb

1.4. Organizačná štruktúra



1.5. Kvalifikačná štruktúra

Stredné vzdelanie	28	29,47%
Úplné stredné vzdelanie s maturitou	43	45,26%
Vyššie odborné vzdelanie	2	2,11%
Vysokoškolské vzdelanie I. stupňa	9	9,47 %
Vysokoškolské vzdelanie II. stupňa	13	13,69 %
SPOLU	95	100%

2. Činnosť zariadenia SUBSIDIUM

2.1. Predmet činnosti

Zariadenie SUBSIDIUM ako špecializované zariadenie poskytuje za podmienok ustanovených zákonom celoročnú pobytovú sociálnu službu dospeljej fyzickej osobe, ktorá je odkázaná na pomoc inej fyzickej osoby a má zdravotné postihnutie, ktorým je najmä Parkinsonova choroba, Alzheimerova choroba, pervazívna vývinová porucha, skleróza multiplex, schizofrénia, demencia rôzneho typu etiológie a hluchoslepota. Zariadenie SUBSIDIUM ako špecializované zariadenie poskytuje pomoc pri odkázanosti na pomoc inej fyzickej osoby, sociálne poradenstvo, sociálnu rehabilitáciu, ošetrovateľskú starostlivosť, ubytovanie, stravovanie, upratovanie, pranie, žehlenie a údržbu bielizne a šatstva, osobné vybavenie, zabezpečuje pracovnú terapiu a záujmovú činnosť a utvára podmienky na úschovu cenných vecí.

Zariadenie SUBSIDIUM ako zariadenie pre seniorov poskytuje za podmienok ustanovených zákonom celoročnú pobytovú sociálnu službu fyzickej osobe, ktorá dovŕšila dôchodkový vek a je odkázaná na pomoc inej fyzickej osoby alebo poskytovanie sociálnej služby v tomto zariadení potrebuje z iných vážnych dôvodov. Zariadenie SUBSIDIUM ako zariadenie pre seniorov poskytuje pomoc pri odkázanosti na pomoc inej fyzickej osoby, sociálne poradenstvo, sociálnu rehabilitáciu, ošetrovateľskú starostlivosť, ubytovanie, stravovanie, upratovanie, pranie, žehlenie a údržbu bielizne a šatstva, osobné vybavenie, zabezpečuje záujmovú činnosť a utvára podmienky na úschovu cenných vecí.

Zariadenie SUBSIDIUM – zariadenie sociálnych služieb ako domov sociálnych služieb poskytuje za podmienok ustanovených zákonom celoročnú pobytovú sociálnu službu dospeljej fyzickej osobe, ktorá je odkázaná na pomoc inej fyzickej osoby alebo fyzickej osobe, ktorá je nevidiaca alebo prakticky nevidiaca. Zariadenie SUBSIDIUM - zariadenie sociálnych služieb ako domov sociálnych služieb poskytuje pomoc pri odkázanosti na pomoc inej fyzickej osoby, sociálne poradenstvo, sociálnu rehabilitáciu, ošetrovateľskú starostlivosť, ubytovanie, stravovanie, upratovanie, pranie, žehlenie a údržbu bielizne a šatstva, osobné vybavenie, zabezpečuje pracovnú terapiu a záujmovú činnosť a utvára podmienky na úschovu cenných vecí.

Organizačnou súčasťou zariadenia SUBSIDIUM, ktorá nemá právnu subjektivitu, je :

Zariadenie podporovaného bývania, Betliarska 18, 048 01 Rožňava - poskytuje za podmienok ustanovených zákonom sociálnu službu fyzickej osobe, ktorá je odkázaná na pomoc inej fyzickej osoby, ak je odkázaná na dohľad, pod ktorým je schopná viesť samostatný život; toto zariadenie poskytuje dohľad, ubytovanie, sociálne poradenstvo, pomoc pri uplatňovaní práv a právom chránených záujmov, utvára podmienky na prípravu stravy a vykonáva sociálnu rehabilitáciu.

Ciele kvality na rok 2012

Pripraviť akčný plán na zabezpečenie podmienok ošetrovateľskej starostlivosti a sociálnej práce zvyšujúcemu sa počtu klientov v špecializovanom zariadení a začať jeho realizáciu.

Pripraviť akčný plán na zníženie energetickej náročnosti zariadenia.

Pripraviť návrh deinštitucionalizácie zariadenia vrátane prípravy podmienok na vytvorenie špecializovaného zariadenia ambulantnou formou a presťahovanie ZpB.

Zabezpečiť pravidelnú aktualizáciu web stránky zariadenia.

V spolupráci s Agentúrou regionálneho rozvoja začať prípravné práce na spracovaní koncepcie rozvoja zariadenia.

Uzavrziť zmluvný vzťah s ÚPSVaR na využívanie absolventskej praxe a dobrovoľníckej činnosti.

Pripraviť a realizovať program propagácie zariadenia smerom k externému prostrediu.

Pripraviť plán a prihlásiť sa do súťaže „Národná cena Slovenskej republiky za kvalitu 2013“.

Zaviesť evidenciu pohľadávok a pravidelne vyhodnocovať majetkové pomery povinnej osoby.

2.2. Plnenie cieľov v roku 2012

Sociálny úsek

Cieľom sociálneho úseku v roku 2012 bolo prispôbiť činnosť zvyšujúcemu sa počtu prijímateľov sociálnych služieb v špecializovanom zariadení.

V roku 2012 sme prispôbovali individuálnu a skupinovú sociálnu prácu individuálnym potrebám, zdravotnému stavu, možnostiam a schopnostiam prijímateľov sociálnych služieb. Vytvorili sme tri skupiny sociálnej rehabilitácie pod vedením šiestich inštruktorov sociálnej rehabilitácie, ktorí sú prijímateľom sociálnej služby nápomocní pri udržiavaní ich samostatnosti a sebestačnosti.

Pripravili sme návrh deinštitucionalizácie, v rámci ktorého sme pripravili priestory a presťahovali Zariadenie podporovaného bývania z Dobšinej do Rožňavy do priestorov zariadenia SUBSIDIUM. Od 1.7.2012 sme pre štyroch prijímateľov sociálnych služieb vybavili vykonávanie aktivačných prác, jeden sa zamestnal pri odstraňovaní povodňových škôd prostredníctvom Mestského úradu v Rožňave. Tieto aktivity prispeli k zvýšeniu ich životnej úrovne. Prepracovali sme dokumentáciu Zariadenia podporovaného bývania na nové podmienky. Urobili sme prípravy na zriadenie denného centra špecializovaného zariadenia ambulantnou formou pre uvedenie do prevádzky od 1.1.2013. Zariadili sme priestory, zabezpečili personálne podmienky a náplň pre sociálnu prácu.

Ako novú metódu v procese sociálnej práce sme zaviedli rezonančnú muzikoterapiu, adaptačný proces a psychologickú diagnostiku. V procese sociálnej práce poskytujeme ergoterapiu, arteterapiu, canisterapiu, tréningy pamäti, tanečno-pohybovú terapiu, hudobné dopoludnia, hudobno-náboženské dopoludnia. Týždenne organizujeme posedenia v cukrárni

Siesta, navštevujeme hospitalizovaných prijímateľov sociálnych služieb v Nemocnici sv. Barbory v Rožňave, organizujeme kultúrne, spoločenské a športové podujatia.

Zdravotný úsek

Cieľom zdravotného úseku v roku 2012 bolo prispôsobiť činnosť zvyšujúceho sa počtu prijímateľov sociálnych služieb v špecializovanom zariadení.

Do ošetrovateľskej starostlivosti sme implementovali prvky bazálnej stimulácie pri polohovaní ležiacich prijímateľov sociálnych služieb ako prevenciu vzniku dekubitov. Pri kŕmení, použitím bazálnej stimulácie, dochádza k zlepšeniu príjmu stravy, pri auditívnej a optickej stimulácii dochádza k psychickej vyrovnanosti a k dobrej nálade a pri taktilno-haptickej stimulácii sa tiež navodzuje pokojná a priateľská atmosféra. Používaním prvkov bazálnej stimulácie dosahujeme aj zníženie potreby medikamentózneho liečby.

Deinštitucionalizáciou zariadenia došlo k vytvoreniu troch úsekov, úseku špecializovaného zariadenia, zariadenia pre seniorov a úseku domova sociálnych služieb. Proces komplexnej ošetrovateľskej starostlivosti zabezpečuje služby pre všetky tri úseky zariadenia. Pripravili sme personálne a kvalifikačné podmienky a technické podmienky. Pre každý úsek zariadenia sme vytvorili ošetrovne, vykonali sme opravy v troch kúpeľniach.

Poskytujeme ošetrovateľskú, fyzioterapeutickú, opatrovateľskú starostlivosť imobilným prijímateľom sociálnych služieb a prijímateľom, ktorí potrebujú zvýšený psychiatrický dozor. Vykonávame činnosti podľa dosiahnutej kvalifikácie zamestnancov v súlade s organizačnou štruktúrou zariadenia. Monitorujeme a uspokojujeme potreby prijímateľov sociálnych služieb podľa vypracovaných štandardov, postupov, smerníc a prevádzkového poriadku. Veľký dôraz kladieme na prevenciu vzniku dekubitov.

Stravovací úsek

Cieľom stravovacieho úseku v roku 2012 bolo prispôsobiť činnosť zvyšujúceho sa počtu prijímateľov sociálnych služieb v špecializovanom zariadení.

Tento cieľ sme dosahovali modernizáciou vybavenia kuchyne, zvyšovaním odbornej úrovne zamestnancov, skvalitňovaním diétného stravovania, zvyšovaním úrovne prepravy a podávania stravy prijímateľom sociálnych služieb a to tak, že:

- Zakúpili sme konvektomat, univerzálny robot na mixovanie stravy, plynový kotol, plynovú panvu, univerzálnu myčku riadu a dve chladničky, termokazety
- Vypracovali sme plán HACCP, vyškolili sme personál
- Pripravili a realizovali sme besedy s prijímateľmi sociálnych služieb o zdravom stravovaní

Na proces stravovania má vplyv zvyšujúci sa počet prijímateľov sociálnych služieb v špecializovanom zariadení a to v potrebe prípravy väčšieho množstva diétnych stravy. Pripravujeme stravu: kašovitú, s obmedzením soli, racionálnu, stravu s obmedzením tuku, šetriacu, diabetickú a bezlepkovú. O bezlepkovú stravu sme rozšírili naše diétno stravovanie v roku 2012.

V nasledujúcej tabuľke je prehľad a porovnanie množstva porcií diétnych stravy pripravenej stravovacím úsekom za roky 2010 – 2012. Je zrejmý nárast pripravovanej kašovitej stravy zvýšením počtu prijímateľov sociálnych služieb v špecializovanom zariadení v roku 2012:

Prehľad o množstve pripravovaných porcií diétnych jedál								
Rok	kašovitá	obmedzenie soli	racionálna	obmedz tuku	šetriaca	diabetická	bezlepková	Spolu
2010	10495	13523	278835	77513	16751	70031		467148
2011	8296	12027	283551	75188	11624	74087		464773
2012	19721	6251	292065	69877	4987	76414	580	469895

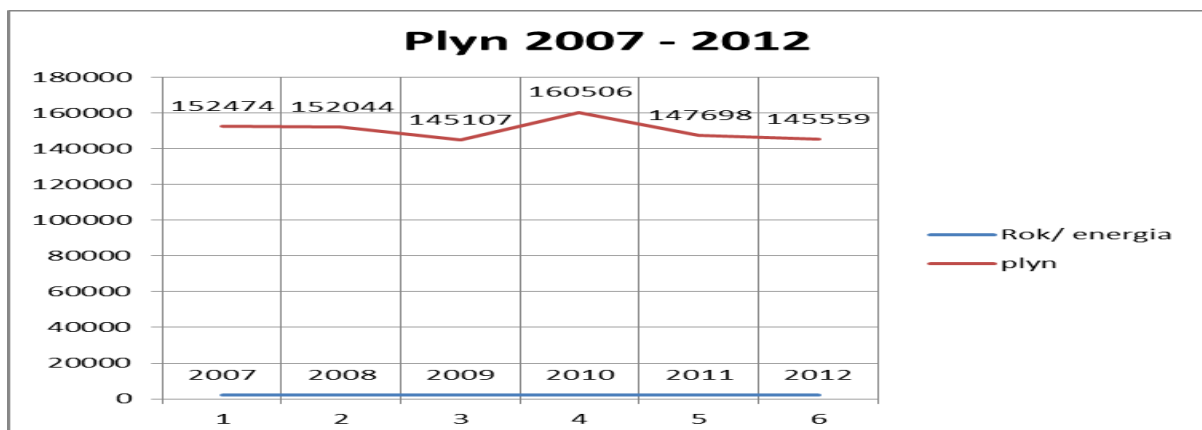
Technický úsek

Cieľom technického úseku v roku 2012 bolo zníženie energetickej náročnosti zariadenia. Nasledujúce grafy znázorňujú vývoj spotreby plynu, elektrickej energie a vody za roky 2007 až 2012:

Opatrenia k zníženiu spotreby plynu:

- Pokračovali sme s výmenou termostatických hlavíc na radiátoroch(25 ks)
- Odstraňovali sme kryty radiátorov na II. poschodí
- Nainštalovali sme 44 kWh plynový kotol na ohrev TUV, čím sme zamedzili používanie 120 kWh kotla

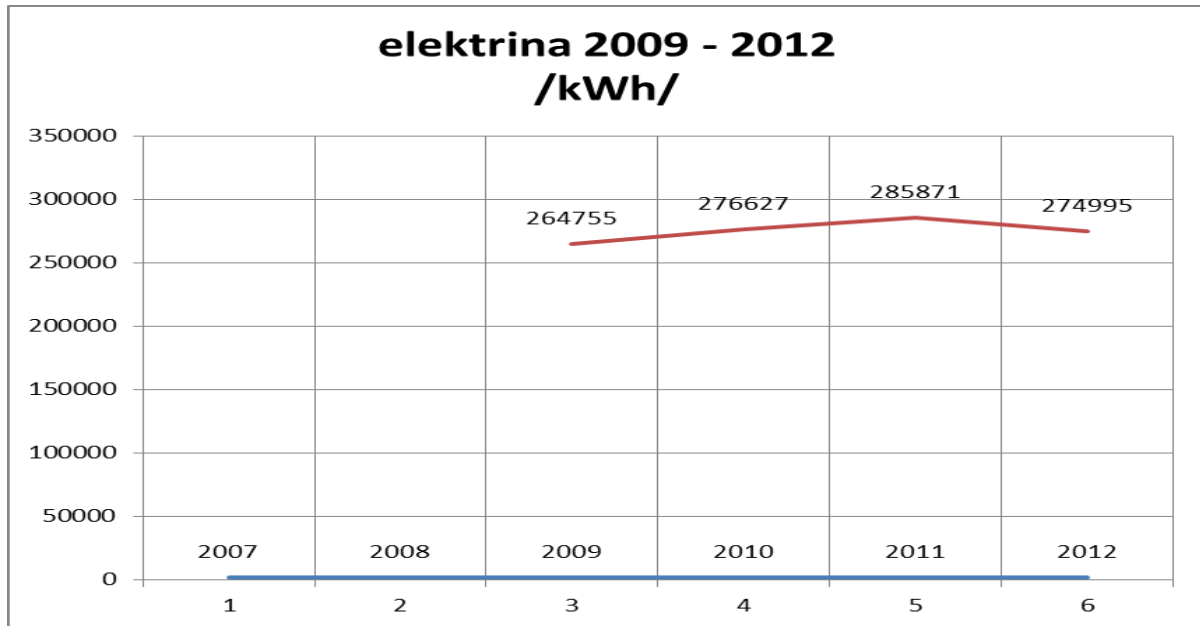
Medzi rokmi 2008 – 2012 sme ušetrili 6915 m³ plynu na kúrenie



Opatrenia k zníženiu spotreby elektrickej energie:

- Výmena klasických žiaroviek za úsporné
- Výmena starších elektrických veľkokuchynských zariadení a zariadení pracovne za nové úspornejšie alebo za plynové

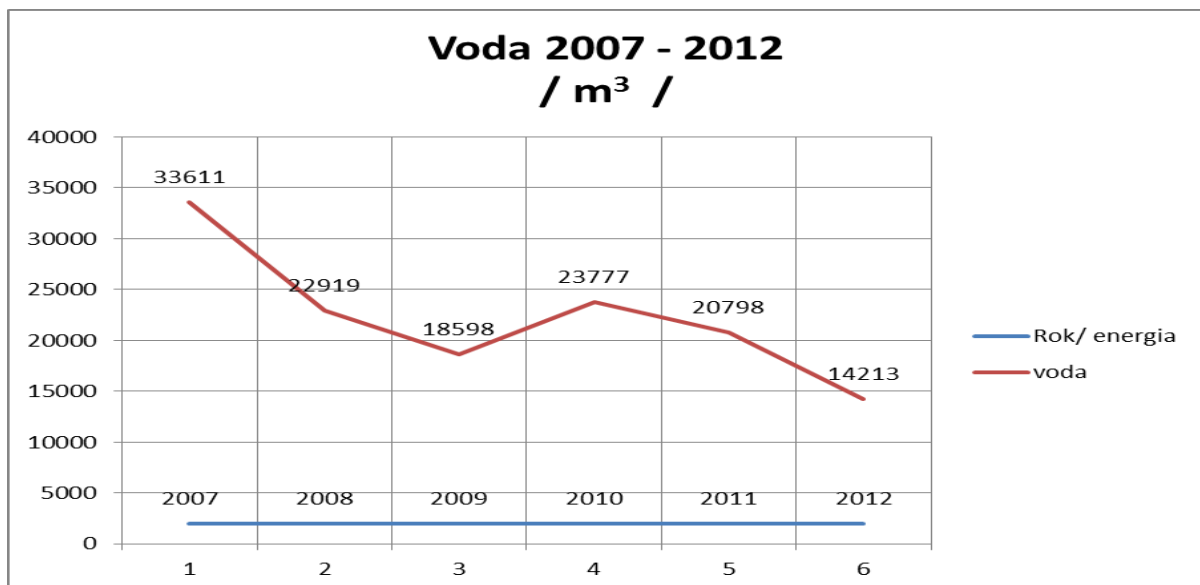
Úspora medzi rokmi 2011 a 2013 je 10 876 kWh elektrickej energie



Opatrenia k zníženiu spotreby vody:

- Výmena rozvodu studenej, teplej a vratnej vody, ktorá zabezpečí lepší prietok vody a zamedzí vypúšťaniu vody pri kúpaní
- Inštalovanie zmäkčovača vody v decembri 2012, od ktorého očakávame úspory v spotrebe čistiacich a dezinfekčných prostriedkoch, zníženie opotrebovania zariadení v kuchyni, práčovni, sanitárnych zariadeniach

Z grafu je zrejmý pokles spotreby vody v rokoch 2007 – 2012 o 19 398 m³

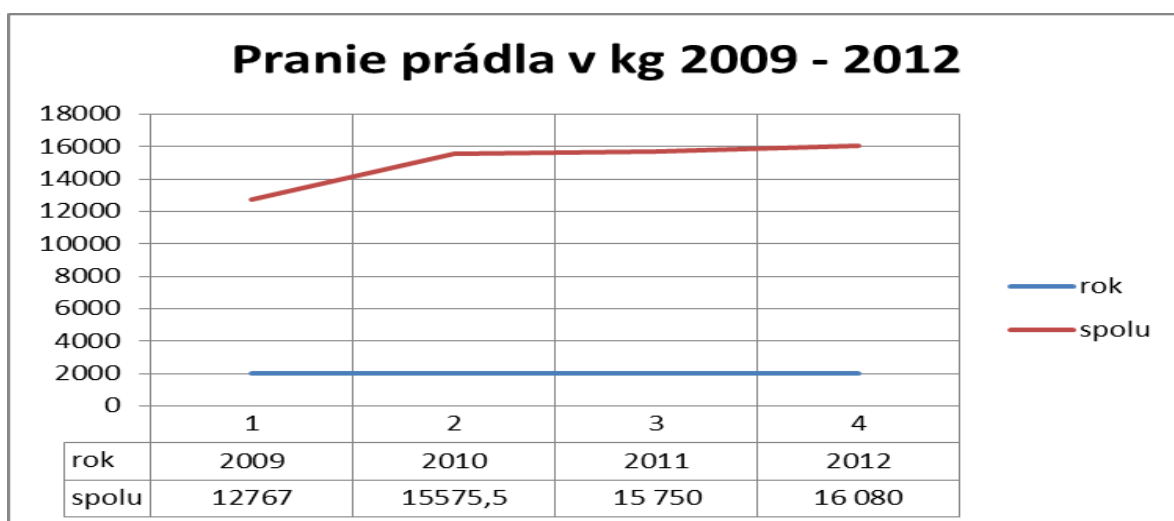


Práčovňa

Nárast celkového množstva šatstva a bielizne v jednotlivých rokoch je evidentný od roku 2009 do 2012 o 3 313 kg a je ovplyvnený zvyšovaním počtu prijímateľov sociálnych služieb v špecializovanom zariadení.

Opatrenia:

- inštalácia zariadenia na centrálné zmäkčovanie upravuje vodu, čím dosahujeme šetrenie práčok a lepšiu účinnosť prostriedkov na pranie,
- zriadenie chránenej dielne s 2 pracovníkmi pri ošetrovaní šatstva,
- prijatie 1 pracovníčky do práčovne.



Úsek riaditeľa

Ciele úseku riaditeľa:

1. Uzatvoriť zmluvný vzťah s ÚPSVaR na využívanie absolventskej praxe a dobrovoľníckej činnosti
2. Pripraviť plán a prihlásiť sa do súťaže „Národná cena Slovenskej republiky za kvalitu 2013“
3. Zaviesť evidenciu pohľadávok a pravidelne vyhodnocovať majetkové pomery povinnej osoby.

Cieľ č. 1

Vývoj príjmov z úradu práce

	2010	2011	2012
Mzdy a odvody	13240,8	12987,08	4534,48
Ostatné náklady			92,29
SPOLU	13240,8	12987,08	4626,77

Počet uchádzačov o zamestnanie cez dohody s ÚPSV a R:

Typ dohody	2010	2011	2012	Zamestnali sme spolu
Absolventská prax	4	3	3	1
Dobrovoľníci	0	2	3	3
Chránené pracovisko	0	0	2	2
Znevýhodnený uchádzač	0	1	1	2
Zapracovanie znevýhodneného U oZ	0	1	0	1
Regionálne zamestnávanie	7	1	0	8

Cieľ č. 2

- V roku 2010 sme získali certifikát STN EN 9001:2009 /EN ISO 9001:2008 v odbore „Poskytovanie celoročnej pobytovej sociálnej služby seniorom a občanom so zdravotným postihnutím“
- V roku 2011 a 2012 sme kontrolnými auditmi tento certifikát obhájili
- V roku 2012 sme vytvorili tím modelu CAF
- Zabezpečili sme školenie pre personál a pre členov tímu CAF
- Pripravili sme plán k splneniu podmienok k prihláseniu sa za používateľov modelu CAF

Model CAF je nástroj pre spoločný systém hodnotenia kvality. Je dostupný pre verejnú správu, je bezplatný, ľahko použiteľný nástroj na pomoc organizáciám na zlepšenie výkonnosti. Pomôže organizácii samohodnotením odhaliť miesta na zlepšovanie, a tým pomôcť v konkurenčnom boji a zostať na trhu. My očakávame, že používaním tohto modelu ľahšie odhalíme a pomenujeme možnosti zlepšovania našej organizácie. Určíme správnu koncepciu rozvoja a zabezpečíme prijímateľom sociálnych služieb aj všetkým zainteresovaným stranám, od ktorých sme v našej práci závislí, väčšiu spokojnosť s našimi službami.

Cieľ č. 3

- Zaviedli sme evidenciu pohľadávok a pravidelne vyhodnocujeme majetkové pomery povinnej osoby

Prácou úseku sme dosiahli, že neevidujeme žiadne pohľadávky voči zmluvným partnerom, ktorými sú prijímatelia sociálnych služieb a povinné osoby.

2.3. Propagácia

Propagáciu zariadenia vykonávame prostredníctvom internej a externej komunikácie:

Interná komunikácia v zariadení SUBSIDIUM je zabezpečená formou:

- vnútorných dokumentov informačného systému (dokumentácia SMK)
- porád a seminárov na jednotlivých úsekoch v nadväznosti na výsledky rokovaní gremiálnej rady, elektronickej siete, elektronickej pošty
- vnútorných informačných vývesiek

- priamej vzájomnej komunikácie zamestnancov pre zabezpečovanie procesov, bez ohľadu na ich organizačné zaradenie
- pravidelnou formálnou a neformálnou komunikáciou s prijímateľmi sociálnej služby
- vnútorného rozhlasu
- príkazov riaditeľa

Externá komunikácia je zabezpečená formou:

- pracovných stretnutí a porád na úrovni KSK
- pracovných stretnutí s predstaviteľmi miest a obcí v regióne
- stretnutí s pracovníkmi zariadení sociálnych služieb v zriaďovateľskej pôsobnosti KSK, napr. workshopy
- stretnutí so spolupracujúcimi organizáciami
- stretnutí s rodinnými príslušníkmi prijímateľov sociálnych služieb (konzultačné listy)
- stretnutí v rámci poradenstva s budúcimi prijímateľmi sociálnych služieb
- činností v rámci budovania kontaktného miesta centra Memory
- činností za účelom propagácie zariadenia
- prostredníctvom web stránky zariadenia

Komunikácia sústreďuje identifikované potreby a očakávania a ich prenos ku riaditeľovi zariadenia. Následne podnecuje ich vyhodnotenie, rozbor, reakciu a premenu relevantných potrieb a očakávaní na požiadavky, informovanosť a tvorbu optimálnych hodnôt pre zainteresované strany zariadenia. Pomáha vytváraniu stratégie a cieľov

2.4. Vzdelávanie

Celoročné vzdelávanie zamestnancov prebiehalo na základe plánu vzdelávania, ktorý vychádza z potrieb prijímateľov sociálnych služieb, zvyšujúcemu sa počtu prijímateľov v špecializovanom zariadení. Cieľom vzdelávania je zabezpečiť kompetentnosť zamestnancov na každej pracovnej pozícii, s čím súvisí zvyšovanie kvality poskytovaných služieb.

Celoročne prebieha v našom zariadení supervízia, ktorej cieľom je hľadanie riešenia pri náročných pracovných situáciách.

V roku 2012 sa zúčastnilo ďalšieho vzdelávania 57 zamestnancov, z toho 25 zamestnancov úseku zdravotného, 12 zamestnancov úseku sociálneho a 20 zamestnancov z úseku riaditeľa, stravovacieho úseku a technického úseku.

V zariadení sa pravidelne konali interné vzdelávacie aktivity – semináre na úseku sociálnom, zdravotnom a stravovacom.

2.5. Zameranie

Orientácia na prijímateľa sociálnych služieb je prioritnou záležitosťou v práci celého personálu, čo je podporené zvyšovaním odbornosti, uplatňovaním etiky a zásad manažérstva kvality v spolupráci s prijímateľom sociálnych služieb a zainteresovanými stranami, spôsobmi komunikácie s nimi a prijímaním požiadaviek, ďalej ich preverovaním a zabezpečovaním.

Zariadenie SUBSIDIUM udržuje sústavne proces vyhodnocovania a premietania skúseností profesionálnych sociálnych, zdravotníckych a ostatných zamestnancov do praktického života personálu jednotlivých útvarov formou celoživotného vzdelávania a priebežnou komunikáciou so záujmovými skupinami. Zámerom je dosiahnuť optimálnu spokojnosť prijímateľa sociálnych služieb, orientáciou na neho a reagovať na jeho problémy.

2.6. Spolupráca s verejnosťou

Identifikovaní kľúčoví partneri, ktorými sú hlavne prijímatelia sociálnych služieb a zainteresované strany:

1. Košický samosprávny kraj – zriaďovateľ našej organizácie, spoluvorca stratégie a plánov zariadenia SUBSIDIUM a žiadateľ o poskytovanie sociálnych služieb pre prijímateľov sociálnych služieb do domova sociálnych služieb, špecializovaného zariadenia a zariadenia podporovaného bývania
2. Mesto Rožňava – spoluvorca stratégie zariadenia, žiadateľ o poskytovanie sociálnych služieb pre prijímateľov sociálnej služby do zariadenia pre seniorov, partner pre vyhľadávanie klientov zariadenia SUBSIDIUM pri budovaní kontaktného miesta Centra Memory.
3. Obce a mestá v košickom regióne – žiadatelia o poskytovanie sociálnych služieb do zariadenia pre seniorov
4. Prijímateľ sociálnej služby – klient, s ktorým máme uzavretú zmluvu o poskytovaní sociálnych služieb - odberateľ
5. Opatrovník a rodinný príslušník prijímateľa sociálnych služieb - klient, s ktorým máme uzavretú zmluvu o platení úhrady za poskytované sociálne služby
6. Občianske združenie Jeseň života – podpora prijímateľov sociálnych služieb zariadenia SUBSIDIUM
7. Dobrovoľníci – dobrovoľní doplnkoví poskytovatelia produktu
8. Vedenie zariadenia – zabezpečuje zdroje, poskytovateľ produktu
9. Zamestnanec zariadenia – poskytovateľ produktu
10. Zariadenia sociálnych služieb – marketingové informácie, porovnávanie
11. Dodávateľia – partneri podľa zmlúv o dodávke tovaru, prác a služieb
12. Spolupracujúce organizácie – partneri podľa zmlúv o spolupráci

Všetci partneri sú zapojení do činností organizácie zavedených v systéme manažérstva kvality. Spolupráca s partnermi je plánovaná a vyhodnocovaná.

2.7. Projekty

V záujme skvalitňovania poskytovaných sociálnych služieb sme v roku 2012 pracovali na týchto projektoch:

Schválené projekty :

- Starostlivosť o ľudí s Alzheimerovou chorobou
- Partnerstvo v projekte s Gemerským osvetovým strediskom v Rožňave „Spoločne za integráciu“

Podané projekty :

- „Spolu s nami“ – výzva konta Orange – Zelená pre seniorov 2012 – neschválený projekt
- „Zateplenie budovy, výmena okien, slnečné kolektory“ – výzva environmentálneho fondu Ministerstva životného prostredia
- Deväťmiestne motorové vozidlo pre zdravotne postihnutých prijímateľov sociálnej služby s hydraulickým zdvíhaním – dotácia Ministerstva práce sociálnych vecí a rodiny – schválený v roku 2013 .

3. Správa o hospodárení

Majetok zariadenia

Opis a hodnota majetku vo vlastníctve účtovnej jednotky	Suma v €
Pozemky	103 460,47
Budovy, stavby	1 721 166,46
Stroje, prístroje, zariadenia, inventár	137 235,58
Dopravné prostriedky	38 929,28
SPOLU	2 000 791,79

Drobný hmotný majetok a operatívno-technická evidencia majetku na podsúvahovom účte	Suma v €
DHM	370 254,70
OTE	36 109,62
SPOLU	406 364,32

Zásoby	Suma v €
Sklad kuchynských potrieb	6 077,70
Sklad potravín	11 422,82
Sklad čistiacich potrieb	96,75
Sklad kancelárskych potrieb	776,75
Sklad prádla, odev, obuv OOPP	4 276,03
Sklad majetku	2 140,80
Sklad materiálu na ergoterapiu	202,48
Pohonné hmoty v nádržiach áut	276,07
SPOLU	25269,40

Pohľadávky	Hodnota pohľadávok v €	Opis
Pohľadávky klientov 318	270,27	Pohľadávky- krátkodobé
Pohľadávky klientov 318	1 012,95	Pohľadávky dlhodobé
Ostatné pohľadávky 318	649,57	Pohľadávky krátkodobé
Iné pohľadávky 378	2537,46	Úrad práce – mzdy a odvody krátkodobé
Spolu	4 470,25	

Finančný majetok – zostatky bankových účtov a cenín k 31.12.2012:

Krátkodobý finančný majetok	Hodnota v € k 31.12.2012
Ostatné bežné účty 221	97 623,18
Ceniny 213/ známky/	170
Spolu	97 793,18

Závazky podľa doby splatnosti K 31.12.2012	Výška v € k 31.12.2012	Lehota splatnosti
Neinvestiční dodávatelia 321	33 097,89	Do lehoty
Krátkodobé rezervy 323	50 050,79	Do lehoty
Pozostalosti klientov 325	3 386,79	Do lehoty
Zamestnanci 331	44 576,47	Do lehoty
Zamestnanci 333	33,30	Do lehoty
Zúčtovania s poisťovňami 336	33 360,66	Do lehoty
Daň zo mzdy 342	5 809,71	Do lehoty
Nezinkasované príjmy 351	1 932,79	Do lehoty
Iné záväzky 379	10 757,32	Do lehoty
Spolu	183 005,72	

Závazky zo sociálneho fondu:

Sociálny fond	Rok 2012
Stav k 1.januáru	758,32
Tvorba sociálneho fondu	7 034,74
Čerpanie sociálneho fondu /strava, regenerácia pracovnej sily/	6 805,78
Stav k 31.decembru 2012	987,28

Informácie o výnosoch a nákladoch:

Výnosy - popis a výška významných položiek:

Druh výnosov	Popis /číslo účtu a názov/	Suma v €
Tržby za vlastné výkony a tovar	602 – Tržby z predaja služieb	446,902,51
Tržby za tovar	604 – Tržby za tovar	3 421,50
z prevádzkovej a finančnej činnosti a zúčtovanie	653 zúčtovanie zákonných rezerv	49 769,79
Finančné výnosy	662 Úroky	27,17
Výnosy z transferov a rozpočtových príjmov	691 výnosy z bežných transferov	1 514 938,02
v obciach, VÚC, a v RO a PO zriadených obcou	692 výnosy z kapitálových transferov	48 358,50
alebo VÚC	693 Výnosy samosprávy z bežných transferov zo Š R a od iných subjektov verejnej správy	4 626,77
	694 – Výnosy samosprávy z kapitálových transferov zo ŠR a od iných subjektov verejnej správy	4 158,00
Spolu		2 072 202,26

Náklady - popis a výška významných položiek:

Druh nákladov	Popis /číslo účtu a názov/	Suma v €
Spotrebované nákupy	501 – Spotreba materiálu	291 852,65
	502 – Spotreba energie	156 645,63
Služby	511 – Opravy a udržiavanie	38 987,27
	512 – Cestovné	4 060,22
	513 – Náklady na reprezentáciu	
	518 – Ostatné služby	107 869,53
Osobné náklady	521 – Mzdové náklady	651 235,59
	524- Zákonné soc. poistenie	226 340,74
	525 –Ostatné soc. poistenie DDP	8 891,15
	527- zákonné soc. dávky	13 029,85
Dane a poplatky	532 – Daň z nehnuteľností	4 391,39
	538 – Ostatné dane a poplatky	5 218,79
Odpisy, rezervy a opravné položky	546- Odpis pohľadávok	0
	548 – Ostatné náklady na prevádzku	12,67
	551- Odpisy dlhod. majetku	52 516,50
	553 Tvorba zák. rezerv. z prev. čin.	50 050,79
Finančné náklady	568- Ostatné finančné náklady	267,74
Náklady na transfery a náklady z odvodu príjmov	588 – Náklady z odvodov príjmov	449 426,34
	589- náklady z budúceho odvodu príjmov	919,84
Dane z príjmov	591- Daň z príjmov	5
Spolu		2 061 721,69

Zúčtovanie prijatých transferov v členení podľa jednotlivých položiek súvahy:

Názov zostatku v členení podľa štruktúry súvahy	Stav záväzku k 31.12.2011	Druh transferu /bežný, kapitálový/	Príjem bežného/kapitálového transferu	Zúčtovanie do výnosov bežného účtovného obdobia	Zúčtovanie do výnosov budúcich období /účet 384/	Stav záväzku k 31.12.2012 z dôvodu prijatých transferov
355 – zúčtovanie transferov	1 006 207,31	BT	29 551,23	48 358,50		987 400,04

Informácie o údajoch na podsúvahových účtoch:

Druh položky	Opis položky	Hodnota
Hodnoty prijaté do úschovy	Vkladné knižky	43 722,30
Hodnoty prijaté do úschovy	Pozostalosti klientov	3 386,79
SPOLU		47 109,09

Informácie o rozpočte a hodnotenie plnenia rozpočtu za rok 2012:

V súlade s § 12 ods. 1 Zákona NR SR č. 583/2004 Z.z. o rozpočtových pravidlách samosprávy v znení neskorších predpisov a v súlade s Uznesením č. 345/2011 Zastupiteľstvo Košického samosprávneho kraja konaného dňa 12.12.2011 v Košiciach schválilo rozpočtovej organizácii Subsidium – ŠZ, ZpS a DSS rozpočet na rok 2012 a s následnými úpravami rozpočtu nasledovne:

Rozpočet príjmov za rok 2012:

Zdroj	Položka ekonomickej klasifikácie	Názov položky ekonomickej klasifikácie	Schválený rozpočet	Rozpočet po zmenách
46	10122	223001	Za predaj služieb	211 000,00
46	10122	223003	Stravné	15 000,00
46	10201	223001	Za predaj služieb	197 000,00
46	10201	223003	Stravné	5 000,00
111- 107	10201	312001	Zo ŠR	2 112,26
11T1	10201	311	Granty	2 650,32
11T2	10201	311	Granty	467,71
46	10201	243	Z účt. fin. hosp.	
Spolu				428 000,00
				433 230,29

Rozpočet výdavkov za rok 2012:

Program	Funkčná klasifikácia	Zdroj	Položka ekonom. klasifikácie	Názov položky ekonomickej klasifikácie	Schválený rozpočet	Rozpočet po zmenách	Skutočnosť k 31.12. 2012 bežného účtovného obdobia
700100	10201	111007	600	BV		1 508,74	1 508,74
700100	10201	11T1	600	BV		2 650,32	2 650,32
700100	10201	11T2	600	BV		467,71	467,71
700100	10201	41	600	BV	320 689,00	349 506,00	349 506,00
700100	10201	41004	600	BV		603,52	603,52
700100	10201	46	600	BV	202 000,00	202 000,00	202 000,00
700100	10122	41	600	BV	705 159,00	736 853,00	736 828,50
700100	10122	46	600	BV	226 000,00	226 000,00	226 000,00
Spolu					1 453 848,00	1 519 589,29	1 519 564,79

Rozpočet kapitálových výdavkov za rok 2012:

Program	Zdroj	Položka ekonom. klasifikácie	Názov položky economickej klasifikácie	Schválený rozpočet	Rozpočet po zmenách	Skutočnosť k 31.12.2012 bežného účtovného obdobia	
a	b	c	d	1	2	3	
700100	10201	43	713	Nákup prevádz. strojov	0	28 285,00	28 284,80
700100	10201	43	714	Nákup nákl. vozidiel	0	249,00	249,00
700100	10201	43	716	Prípr. a proj. dok.	0	180,00	180,00
700100	10201	43	717	Prístavby, nadstavby	0	838,00	837,43
Spolu					0	29 552,00	29 551,23

Čerpanie bežných výdavkov za rok 2012
 Špecializované zariadenie

Ekonomická klasifikácia	Skutočnosť v €	Rozpočet v €	Čerpanie v %
Mzdy	197926,36	197926,36	100%
Odvody – zdr. a sociálne	71959,33	71959,33	100%
Cestovné	497,49	497,5	99,99%
Elektrická energia	33580,76	33580,76	100%
Plyn	18227,55	18227,55	100%
Vodné a stočné	10382,87	10382,87	100%
Poštov. a telek. poplatky	1185	1185	100%
Interiérové vybavenie	3186,99	3186,99	100%
Výpočtová technika	621,61	622	99,93%
Prevádzkové stroje	95,44	95,44	100%
Všeobecný materiál	9511,43	9511,43	100%
Knihy a časopisy	144,79	144,79	100%
Pracovné odevy, obuv	581,85	582	99,97%
Potraviny	80010,06	80012	99,99%
Pohonné hmoty	1655,88	1655,88	100%
Servis a údržba vozidiel	505,05	505,05	100%
Údržba inter. vybavenia	72,84	72,84	100%
Výp. technika - údržba	62,99	70	100%
Údržba prev. strojov	914,28	915	99,92%
Údržba budov a priest.	9199,29	9200	99,99%
Prenájom	42,02	42,2	99,57%
Školenia, kurzy, semin.	1431,6	1432	99,97%
Všeobecné služby	27923,72	27924	99,99%
Popl. - odpad, zdr. služby	2598,94	2599	99,99%
Prídely do soc. fondu	1448,83	1450	99,91%
Odmeny na zákl. dohôd	900,99	901	100%
Dane z nehnuteľností	2295,18	2296	99,96%
Transfery	1859,01	1859,01	100%
Bežné výdavky spolu	478822,15	478836	99,99%

Čerpanie bežných výdavkov za rok 2012
Domov sociálnych služieb:

Ekonomická klasifikácia	Skutočnosť v €	Rozpočet v €	Čerpanie v %
Mzdy	180377,64	180377,64	100%
Odvody – zdr. a sociálne	65113,24	65113,24	100%
Cestovné	450,16	452	99,59%
Elektrická energia	15093	15093	100%
Plyn	16355,43	16357	100%
Vodné a stočné	9395,08	9395,08	100%
Poštov. a telek. poplatky	1072	1072	100%
Interiérové vybavenie	2883,78	2884	99,99%
Výpočtová technika	562,47	562,47	100%
Prevádzkové stroje	86,36	86,36	100%
Všeobecný materiál	7701,87	7703	99,98%
Knihy a časopisy	131,01	131,01	100%
Pracovné odevy, obuv	526,5	526,5	100%
Potraviny	72986,69	72987	99,99%
Pohonné hmoty	1258,36	1258,36	100%
Servis a údržba vozidiel	383,83	383,83	100%
Údržba inter. vybavenia	65,93	66	99,89%
Výp. technika - údržba	56,99	56,99	100%
Údržba prev. strojov	827,29	827,29	100%
Údržba budov a priest.	8362,56	8362,56	100%
Školenia, kurzy , semin.	1195,4	1195,85	99,96%
Všeobecné služby	25662,24	25664	99,99%
Popl. - odpad, zdr. služby	2351,68	2351,68	100%
Prídely do soc. fondu	1310,99	1310,99	100%
Odmeny na zákl. dohôd	684,7	685	99,95%
Dane z nehnuteľností	2096,21	2096,21	100%
Transfery	1681,94	1681,94	100%
Bežné výdavky spolu	418673,35	418681	99,99%

Čerpanie bežných výdavkov za rok 2012
Zariadenie podporovaného bývania:

Ekonomická klasifikácia	Skutočnosť v €	Rozpočet v €	Čerpanie %
Mzdy	35000	35000	100%
Odvody – zdr. a sociálne	13722,45	13722,45	100%
Cestovné	94,88	94,88	100%
Elektrická energia	2919,98	2919,98	100%
Plyn	3053,72	3053,72	100%
Vodné a stočné	1980	1980	100%
Poštov. a telek. poplatky	227	227	100%
Interiérové vybavenie	607,76	608	99,96%
Výpočtová technika	118,56	118,56	100%
Prevádzkové stroje	18,2	18,2	100%
Všeobecný materiál	622,9	622,9	100%
Knihy a časopisy	27,62	27,62	100%
Pracovné odevy, obuv	110,97	110,97	100%
Údržba inter. vybavenia	13,89	13,89	100%
Výp. technika - údržba	12,02	12,02	100%
Údržba prev. strojov	174,36	175	99,63%
Údržba budov a priest.	1715,84	1715,84	100%
Prenájom	422,7	422,7	100%
Školenia, kurzy , semin.	373	373	100%
Všeobecné služby	2834,25	2836	99,93%
Popl. - odpad, zdr. služby	495,62	495,99	99,92%
Stravovanie	156,75	156,75	100%
Prídely do soc. fondu	276,3	276,3	100%
Transfery	354,23	354,23	100%
Bežné výdavky spolu	65333	65336	99,99%

Čerpanie bežných výdavkov za rok 2012
Zariadenie pre seniorov:

Ekonomická klasifikácia	Skutočnosť v €	Rozpočet v €	Čerpanie %
Mzdy	231845,9	231845,9	100%
Odvody – zdr. a sociálne	84436,87	84436,87	100%
Cestovné	3122,81	3122,81	100%
Elektrická energia	19291	19291	100%
Plyn	33570	33570	100%
Vodné a stočné	20876,81	20876,81	100%
Poštov. a telek. poplatky	2304,42	2304,42	100%
Interiérové vybavenie	1200	1200	100%
Výpočtová technika	0	0	100%
Prevádzkové stroje	300	300	100%
Všeobecný materiál	13199,41	13199,41	100%
Knihy a časopisy	100	100	100%
Pracovné odevy, obuv	2092,29	2092,29	100%
Potraviny	92391,65	92391,65	100%
Pohonné hmoty	1987,44	1987,44	100%
Servis a údržba vozidiel	389,95	389,95	100%
Údržba inter. vybavenia	200	200	100%
Výp. technika - údržba	523,78	523,78	100%
Údržba prev. strojov	1599,11	1599,11	100%
Údržba budov a priest.	13834,22	13834,22	100%
Školenia, kurzy , semin.	1746,91	1746,91	100%
Propagácia, rekl., inz.	287,98	287,98	100%
Všeobecné služby	20535,19	20535,19	100%
Popl. - odpad, zdr. služby	302	302	100%
Prídel do soc. fondu	4000	4000	100%
Odmeny na zákl. dohôd	4500	4500	100%
Transfery	2098,55	2098,55	100%
Bežné výdavky spolu	556736,29	556736,29	100%

Príjmy za rok 2012

Subsidium - ŠZ, ZpS a DSS Rožňava

Názov	Príjmy v €	Rozpočet v €	% plnenia
Príjmy za služby ZpS	206 017,32	206 000	100,00 %
Príjmy za služby ŠZ	111 264,49	100 000	111,26 %
Príjmy za služby DSS	101 559 43	99 000	102,58 %
Príjmy za služby ZPB	4 505,36	5 000	90,10 %
Ostatné príjmy	29884,87	23230,29	128,65 %
Spolu príjmy	453 231,47	433 230,29	104,62 %

Ekonomicko oprávnené náklady za rok 2012

Zariadenie	Počet poberateľov sociálnych služieb k 31.12.2012	Výška EON za rok 2012	Výška EON na jedného PSS za rok 2012
Zariadenie pre seniorov	78	644 643,21	8 264,66
Domov sociálnych služieb	38	296 897,04	7 813,10
Špecializované zariadenie	42	328 150,20	7 813,10
Zariadenie podporovaného bývania	8	51 135,36	6 391,96
SPOLU	166	1 320 825,81	

Ekonomicky oprávnené náklady podľa zákona č 448/2008 Z. z. o sociálnych službách sú náklady na činnosti uvedené v § 16 odborné činnosti , § 17 obslužné činnosti a § 18 ďalšie činnosti uvedeného zákona.

4. Ciele a aktivity na rok 2013

Po vyhodnotení činnosti roka 2012 sme stanovili ciele na rok 2013 tak, aby zodpovedali hlavnému cieľu zariadenia, ktorým je neustále zlepšovanie poskytovaných sociálnych služieb v súlade s efektívnym hospodárením s finančnými prostriedkami a zameraniu zariadenia.

Ciele kvality vyplývajúce z hlavného cieľa:

1. Prispôsobenie komplexnej ošetrovateľskej starostlivosti a sociálnej práce zvyšujúcemu sa počtu klientov v SZ – vypracovanie a plnenie akčného plánu na rok 2013.
2. Pripraviť akčný plán na zníženie energetickej náročnosti zariadenia – vypracovanie a plnenie akčného plánu na rok 2013.
3. Pokračovať v realizácii deinštitucionalizácie zariadenia.
4. Zaviesť komplexný informačný systém v zariadení.
5. V spolupráci s Agentúrou regionálneho rozvoja spracovať Koncepciu rozvoja zariadenia vrátane stratégie rozvoja.
6. Získavať finančné prostriedky z malých grantových schém.
7. Vytvorenie kontaktného miesta Centra Memory.
8. Účasť na XIV. ročníku súťaže „Národná cena Slovenskej republiky za kvalitu 2013“.

5. Pripravované projekty

- Projekt na zateplenie budovy, slnečné kolektory, výmena okien – je podaný z environmentálneho fondu Ministerstva životného prostredia. V prípade neúspechu budeme realizovať výmenu okien vo vlastnej réžii.
- Projekt na úpravu izieb na bezbariérové – zahŕňa rekonštrukciu kúpeľní na bezbariérové, zavedenie signalizačného systému sestra – klient, protipožiarny signalizačný systém, požiarne uzávery
- Rekonštrukcia kuchyne
- Partnerstvo v projektoch s Gemerským osvetovým strediskom, mestom Rožňava, DSS Jasanima a Občianskym združením Jeseň života
- Projekty z dotácií Ministerstva práce, sociálnych vecí a rodiny
- Projekty z malých grantových schém

6. Riziká

Systematicky analyzujeme interné silné stránky a oblasti na zlepšenie. SWOT analýzou v roku 2006 sme zistili naše silné stránky a oblasti na zlepšenie. Výsledkom SWOT analýzy sa stala potreba riešenia kvality poskytovanej sociálnej služby, ktorú spôsobila vysoká cena energií, zvyšujúci sa počet imobilných prijímateľov sociálnych služieb a nedostatočne ohodnotení zamestnanci. Výsledkom realizácie zmien na zvýšenie kvality poskytovaných služieb bol akčný plán. Pravidelne sledujeme, vyhodnocujeme a aktualizujeme plnenie ročných cieľov koncepcie rozvoja. V roku 2013 reagujúc na celospoločenské zmeny začíname pracovať na Koncepcii rozvoja zariadenia na roky 2014 – 2020. Začíname opäť analýzami silných a slabých stránok a analýzou výsledkov za predchádzajúce roky.

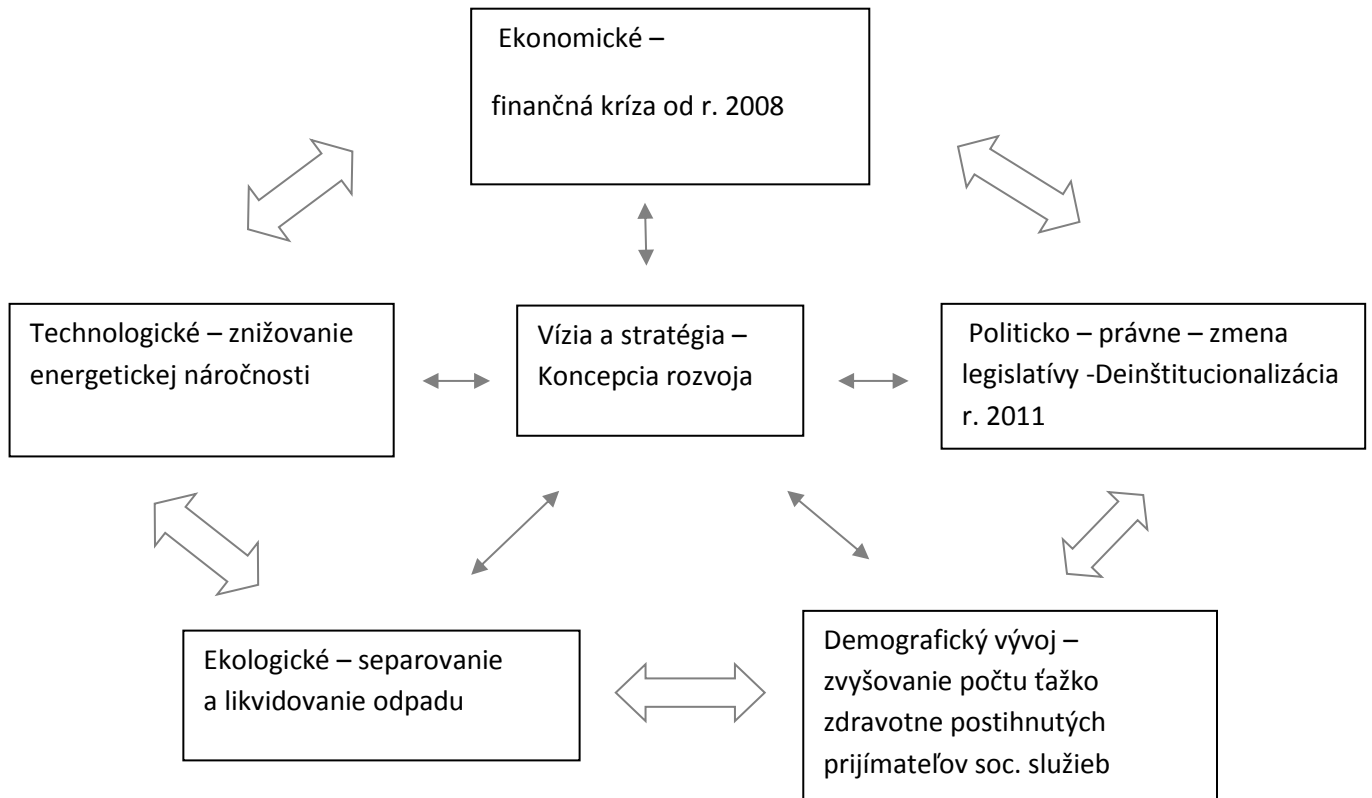
Z predchádzajúcich analýz sme definovali nasledujúce riziká:

- zmena legislatívy
- zmena koncepcie sociálnych služieb na štátnej úrovni a na úrovni zriaďovateľa
- zmena hospodárskej a ekonomickej situácie zariadenia
- zmena požiadaviek prijímateľov sociálnych služieb

6.1. Nástroje riadenia rizík

Víziu nášho zariadenia, vyhlásenú v Politike kvality aktualizovanú v marci 2012, ktorou je „Dosiadnuť vedúce postavenie medzi podobnými zariadeniami v regiónoch východného Slovenska“ a poslanie zariadenia, vychádzajúce tiež z Politiky kvality a je ním: „Poskytovať kvalitné sociálne služby seniorom a zdravotne postihnutým občanom podľa ich individuálnych potrieb a reálnych očakávaní“, znamená to pre nás stále zlepšovanie našej činnosti. Definovali sme to už v Koncepcii rozvoja zariadenia v roku 2006 (dlhodobý cieľ na roky 2007-2013), v Akčnom pláne na roky 2009-2011, (strednodobý cieľ), v pláne realizácie optimalizácie v roku 2010, (krátkodobý cieľ), čiže v trojročných a ročných plánoch rozpočtu a ročných cieľov kvality, tak, aby sme napĺňali hlavný cieľ, definovaný v Politike kvality: „Neustále zlepšovanie poskytovaných sociálnych služieb v súlade s efektívnym hospodárením s finančnými prostriedkami“. Pri vypracovávaní koncepcie rozvoja zariadenia, strednodobých, krátkodobých plánov a cieľov zariadenia, vychádzame z analýzy rizika, ktorou je pre nás SWOT analýza a Analýza vplyvu zmien zariadenia, v nasledujúcej tabuľke:

K príprave koncepcie rozvoja zhromažďujeme informácie, tieto analyzujeme a preskúmavame. Pôsobenie a vzájomné prepojenie vplyvu zmien na činnosť organizácie vyjadrujeme v nasledujúcej tabuľke: Analýza vplyvu zmien zariadenia



Pri vypracovávaní koncepcie rozvoja v roku 2006, jej aktualizácii v jednotlivých rokoch, pri rozhodnutiach o zmene v pláne rozpočtu sme vychádzali z analýz zmien, ktoré na seba vzájomne pôsobia a ovplyvňujú činnosť nášho zariadenia.

V Rožňave, 31.05.2013

Prílohy

arteterapia



arteterapia



canisterapia



canisterapia



ergoterapia



ergoterapia



Muzikoterapia



muzikoterapia



Náboženské dopoludnie



Internetová miestnosť



Športové hry



Športové hry



Tréning pamäte



Tréning pamäte



Somatická stimulácia – poloha hniezdo



Somatická stimulácia – poloha hniezdo



Somatická stimulácia – poloha



Orálna stimulácia – cucacie vačky

