

SUBSIDIUM

**ŠPECIALIZOVANÉ ZARIADENIE, ZARIADENIE PRE SENIOROV
A DOMOV SOCIÁLNYCH SLUŽIEB BETLIARSKA 18, 048 01 ROŽŇAVA**



Výročná správa



2013

Rožňava, 31.mája 2014

Obsah:

Obsah:.....	2
1. Všeobecné informácie	3
1.1. História	3
1.2. Identifikačné údaje	4
1.3. Predmet činnosti a kapacita zariadenia.....	6
1.4. Organizačná štruktúra.....	6
1.5. Kvalifikačná štruktúra	6
2. Činnosť zariadenia SUBSIDIUM	7
2.1.Ciele kvality.....	8
2.1.1 Prispôsobenie komplexnej ošetrovateľskej starostlivosti a sociálnej práce zvyšujúcemu sa počtu prijímateľov sociálnych služieb v špecializovanom zariadení	8
2.1.2 Pripraviť akčný plán na zníženie energetickej náročnosti budovy	9
2.1.3 Pokračovať v realizácii deinštitucionalizácii zariadenia	11
2.1.4 Zaviesť komplexný informačný systém v zariadení	11
2.1.5 V spolupráci s Agentúrou regionálneho rozvoja spracovať koncepciu rozvoja zariadenia vrátane stratégie rozvoja	12
2.1.6 Získavať finančné prostriedky z malých grantových schém	12
2.1.7 Vytvorenie kontaktného miesta Centra Memory	13
2.1.8 Účasť na X IV. ročníku súťaže "Národná cena Slovenskej republiky za kvalitu" 2013..	13
3. Správa o hospodárení.....	16
4. Ciele a aktivity na rok 2014	32
4.1 Ciele na rok 2014	32
4.2 Pripravované aktivity k plneniu cieľov	32
5. Riziká	33
5.1 Riadenie rizík	33

1. Všeobecné informácie

1.1. História

Ani v minulosti zásluhou majetných ľudí, miest, obcí, dobročinných spolkov, cirkví, nezostali ľudia odkázaní na pomoc druhých, sami so svojimi problémami.

Najstaršie stopy starostlivosti o chorých, starých a chudobných ľudí, siroty a opustené deti v Rožňave siahajú až do roku 1569 odkedy sú záznamy z fungovania mestského špitála, slúžiaceho ako sirotinec a dočasný domov chudobných. Mestský špitál v roku 1710 vyhorel.

V rokoch 1712 – 1719 dal Juraj Andrassy na tomto mieste vystavať novú budovu pre účely mestského špitála a jeho činnosť zaopatril kapitálom. Od roku 1837 sa na základe rozhodnutia cirkevnej rady premenoval na rímskokatolícky a začal fungovať len pre katolíkov.

Chudobinec sa po stáročia zachoval, až do roku 1951, keď v júni Okresný národný výbor založil prvý domov dôchodcov, ako štátne účelové zariadenie sociálnej starostlivosti s počiatočným stavom obyvateľov 22.

Od januára roku 1991, Okresný úrad v Rožňave zriadil zariadenie ako samostatnú rozpočtovú organizáciu a v apríli v roku 1992 sa presťahovalo na Betliarsku ul. č. 18, kde sú už možnosti poskytovania kvalitnejších sociálnych služieb. Koncom roka 1993 sa začali počítať a platiť úhrady za poskytované služby. V roku 1996 sa stal zriaďovateľom zariadenia Krajský úrad v Košiciach. V roku 1998 vyšiel zákon o sociálnej pomoci a v domove dôchodcov sa postupne rozširovala sociálna evidencia, vznikali nároky na kvalifikáciu a odbornú spôsobilosť zamestnancov. Ďalšia zmena nastala v júli roku 2002, keď sa stal zriaďovateľom Košický samosprávny kraj a zariadenie sa stalo domovom dôchodcov a domovom sociálnych služieb. Organizačnou súčasťou sa stal útulok v Dobšinej. Bol to začiatok poskytovania služieb podľa individuálnych potrieb a postihnutí obyvateľov.

Už vtedy sa kládol dôraz na kvalitu poskytovaných služieb a hľadali sa štandardy kvality. Prvý monitoring kvality sa konal v roku 2004, ďalší v roku 2006. Výstupy z monitoringov priniesli postupné zavádzanie individuálnej práce s obyvateľmi, venovanie väčšej pozornosti práve najviac postihnutým obyvateľom, rozširovanie radu odborníkov v našom zariadení, čo znamenalo nutnosť vzdelávať a školiť sa, rozširovať a skvalitňovať sociálnu prácu a dbať na kvalitné ošetrovatel'stvo. V roku 2006 sme vypracovali prvú Koncepciu rozvoja zariadenia nadväzujúcu na Koncepciu rozvoja KSK. Ďalším medzníkom bol zákon č. 248/ 2008 Z.z. o sociálnych službách, ktorý nám položil otázku o ďalšom smerovaní zariadenia. Smerovanie zariadenia sme zvolili v prospech kvalitnej starostlivosti o našich klientov. To znamená, že podľa dlhodobých prieskumov diagnóz klientov, sme dospeli k nutnosti špecializovať sa v ošetrovatel'stve aj v sociálnej práci na ich najčastejšie diagnózy, ktorými sú: Alzheimerova demencia a demencie rôzneho typu etiológie, Parkinsonova choroba, schizofrénia a iné psychiatrické diagnózy.

Od 1.1.2010 došlo k zmene názvu zariadenia na SUBSIDIUM a došlo k rozšíreniu foriem poskytovaných sociálnych služieb o špecializované zariadenie a zariadenie podporovaného bývania. Zariadenie podporovaného bývania vzniklo z Útulku, ktorý sa stal organizačnou súčasťou zariadenia v r. 2002.

Zriaďovacou listinou 1.1.2013 sa rozšírila forma poskytovania sociálnej služby o ambulantnú formu špecializovaného zariadenia. Zariadenie podporovaného bývania sa presťahovalo z Dobšinej do priestorov zariadenia SUBSIDIUM v Rožňave

. Prijímatelia sociálnych služieb tu obývajú 4 podlažia ubytovacieho objektu v jedno a dvojposteľových izbách, na 3 podlažiach s príslušenstvom.

160 PSS je v špecializovanom zariadení, zariadení pre seniorov a domove sociálnych služieb, 8 PSS - ZPB obýva ucelenú časť prízemnia v jednej dvojposteľovej a 2 trojposteľových izbách kúpeľňou, WC, kuchynkou, pracovňou a miestnosťou pre zamestnanca.

V organizačnej štruktúre je od 1.1.2014 – 104 zamestnancov. Správnu réžiu tvorí úsek riaditeľky, stravovací a technický úsek. Odborní zamestnanci sú na úsekoch zariadení sociálnych služieb – úseku ŠZ, ZpS, DSS a ZPB. Proces sociálnej práce a komplexnej ošetrovateľskej starostlivosti na týchto úsekoch riadia garantky pre sociálnu prácu a ošetrovateľskú starostlivosť.

Rok 2013 bol posledným rokom Koncepcie rozvoja zariadenia 2007 – 2013, v ktorej sme riešili problém zvýšiť kvalitu poskytovaných služieb, znížiť spotrebu energií a vody a motivovať zamestnancov k aktivite a kvalite práce.

1.2. Identifikačné údaje

Názov zariadenia: SUBSIDIUM – Špecializované zariadenie, zariadenie pre seniorov a domov sociálnych služieb

Adresa zariadenia: Betliarska 18, 04801 Rožňava

Štatutárny zástupca zariadenia: Ing. Mária Wernerová – riaditeľka

IČO: 00 695 327

DIČ: 2020941208

Bankové spojenie: 7000186193/8180

Telefón: 058/7343504

Mobil: 0905 438850

Web: www.subsidium.sk

e-mail: subsidium@vucke.sk

1.3. Predmet činnosti a kapacita zariadenia

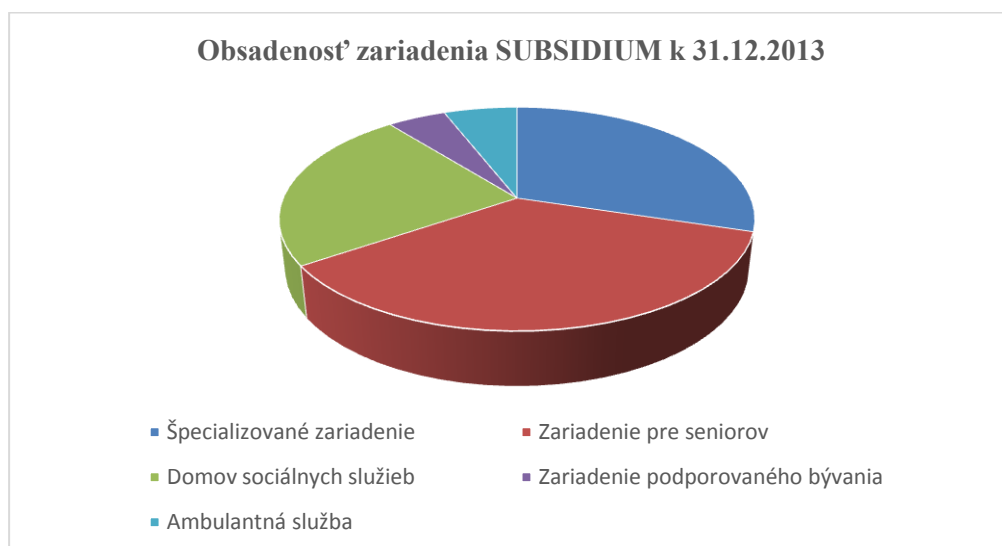
Predmetom činnosti zariadenia SUBSIDIUM je poskytovanie sociálnej služby podľa zákona č. 448/2008 Z. z. o sociálnych službách v znení neskorších predpisov (ďalej len „zákon“) a vykonáva odborné, obslužné a ďalšie činnosti, zabezpečuje vykonávanie týchto činností alebo utvára podmienky na ich vykonávanie v rozsahu ustanovenom zákonom, pre jednotlivé druhy sociálnej služby, ktoré poskytuje.

Celková kapacita zariadenia SUBSIDIUM je 168 prijímateľov sociálnych služieb,

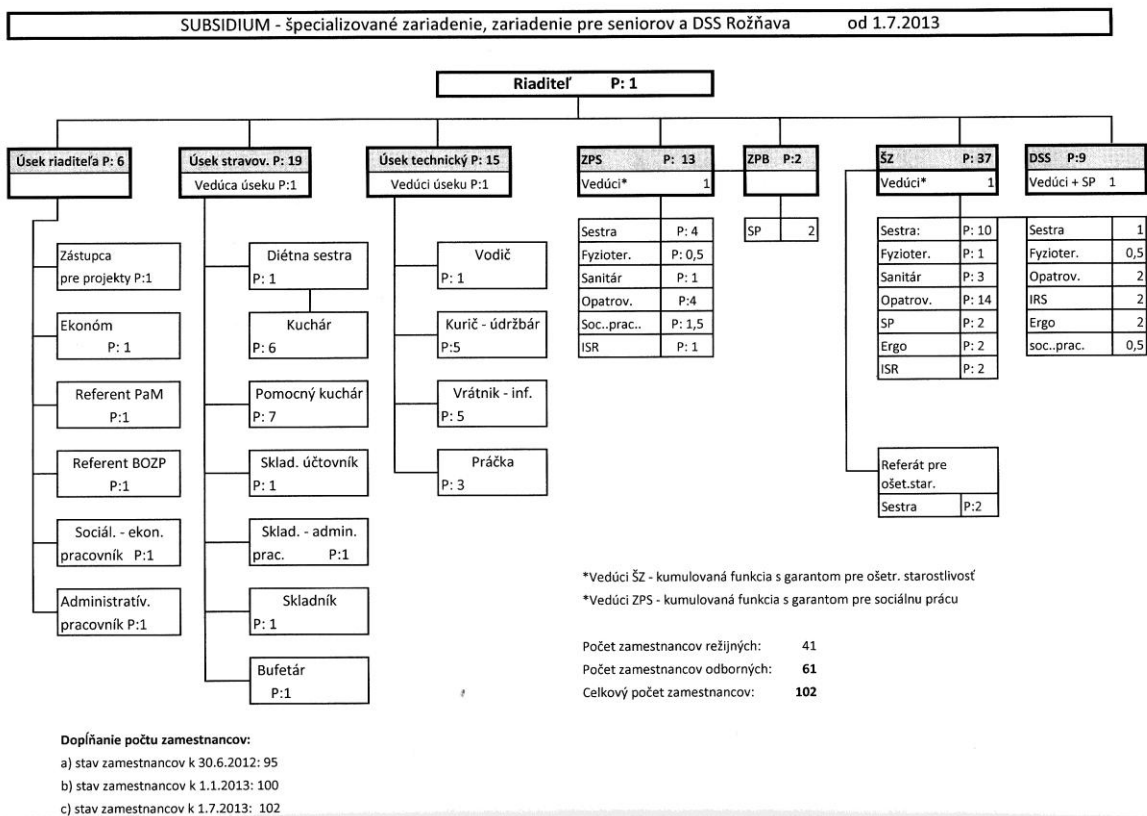
z toho:

ŠZ	50 prijímateľov sociálnych služieb
ZpS	60 prijímateľov sociálnych služieb
DSS	40 prijímateľov sociálnych služieb
ZPB	8 prijímateľov sociálnych služieb
Ambulantný pobyt ŠZ	10 prijímateľov sociálnych služieb

Obsadenosť zariadenia SUBSIDIUM k 31.12.2013			
Zariadenia	Register poskytovateľov soc. služieb	Skutočný počet prijímateľov soc. služieb	Obsadenosť v %
Špecializované zariadenie	50	50	100
Zariadenie pre seniorov	60	83	138
Domov sociálnych služieb	40	27	67,5
Zar. podporov. bývania	8	8	100
Ambulantný pobyt ŠZ	10	0	0



1.4. Organizačná štruktúra



1.5 Kvalifikačná štruktúra zamestnancov:

	2011	2012	2013
Základné vzdelanie	1	1	2
Stredné vzdelanie	26	26	25
Úplné stredné vzdelanie	38	43	47
Vyššie odborné vzdelanie	8	4	3
Vysokoškolské vzdelanie I. st.	6	9	8
Vysokoškolské vzdelanie II. st.	11	12	17
	90	95	102

2. Činnosť zariadenia SUBSIDIUM

Činnosť zariadenia sme v roku 2013 zameriavali na kvalitnú prevádzku zariadenia v zmysle Koncepcie rozvoja zariadenia na roky 2007 – 2013 a jej postupnej aktualizácie a plnenia plánu rozpočtu a cieľov zariadenia na rok 2013.

Vývoj najčastejších diagnóz prijímateľov sociálnych služieb:

Diagnóza	2007	2008	2009	2010	2011	2012	2013
F 00 Alzheimerova demencia	6	6	10	20	23	24	58
F 01 Vaskulárna demencia	45	56	62	50	54	56	61
G 20 Parkinsonova choroba	4	4	4	5	5	9	14
G 35 Skleróza multiplex	2	2	2	1	1	0	0
F 20 Schizofrénia	8	8	10	4	4	8	10
H 60, H 00 Porucha zraku, sluchu	11	11	14	23	28	45	46
C 18 Onkologické ochorenia	6	7	9	18	17	24	27
F 10 Poruchy správ. zapríč. užívaním alkoholu	9	11	13	19	18	17	18
E 10, 11 Diabetes	27	32	32	37	44	47	52

Od roku 2007 sa zvyšuje počet prijímateľov sociálnych služieb s diagnózami ako sú Alzheimerova choroba a demencie rôzneho typu etiologie, Parkinsonova choroba, schizofrenia a všetky choroby, ktoré sú typické pre starších ľudí.

Počet diét v zariadení SUBSIDIUM ŠZ, ZpS a DSS ROŽŇAVA, DSS AMALIA, JASANIMA a DSS								
OBDOBIE	Strava kašovitá	Strava s obm. soli	Strava racionálna	Strava s obm. tuku	Strava šetriaca	Strava diabetická	Strava bezlepková	Spolu
1.1. - 31.12.2011	8296	12027	283551	75188	11624	74087		464773
1.1. - 31.12.2012	19721	6251	292065	69877	4987	76414	580	469895
1.1. - 31.12.2013	23648	4132	304146	70651	1965	65914	1593	472049
Spolu	51665	22410	879762	215716	18576	216415	2173	1406717

Zvyšovaním počtu prijímateľov sociálnych služieb so špeciálnymi diagnózami sa zvyšuje potreba rôznych diét a náročnosť na prípravu stravy.

2.1 Ciele kvality na rok 2013

Hlavným cieľom zariadenia v Politike kvality je: „Neustále zlepšovanie poskytovaných sociálnych služieb v súlade s efektívnym hospodárením s finančnými prostriedkami“.

Ciele kvality vyplývajúce z hlavného cieľa:

1. Prispôsobenie komplexnej ošetrovateľskej starostlivosti a sociálnej práce zvyšujúcemu sa počtu klientov v ŠZ – vypracovanie a plnenie akčného plánu na rok 2013.
2. Pripraviť akčný plán na zníženie energetickej náročnosti zariadenia – vypracovanie a plnenie akčného plánu na rok 2013.
3. Pokračovať v realizácii deinštitucionalizácie zariadenia.
4. Zaviesť komplexný informačný systém v zariadení.
5. V spolupráci s Agentúrou regionálneho rozvoja spracovať Koncepciu rozvoja zariadenia vrátane stratégie rozvoja.
6. Získavať finančné prostriedky z malých grantových schém.
7. Vytvorenie kontaktného miesta Centra Memory.
8. Účasť na XIV. ročníku súťaže „Národná cena Slovenskej republiky za kvalitu 2013“.

2.1.1 Prispôsobenie komplexnej ošetrovateľskej starostlivosti a sociálnej práce zvyšujúcemu sa počtu prijímateľov sociálnych služieb v ŠZ

Komplexnú ošetrovateľskú starostlivosť zameriavame najčastejším diagnózam prijímateľov sociálnych služieb. Pokračujeme v zavádzaní metódy bazálnej stimulácie do ošetrovateľskej starostlivosti. Pokračovalo vzdelávanie zamestnancov v prvom a druhom leveli a zavádzaní prvkov tejto metódy do praxe.

Vzhľadom k výskytu polymorbidity vysokého priemerného veku prijímateľov sociálnych služieb, je častejší výskyt dekubitov. Zameriavame sa na prevenciu dekubitov a hľadáme inovatívne metódy spôsobu ich ošetrovania. Postupne týmto dosahujeme výsledky, ktoré sa nám prejavujú tak, že v roku 2013 sa nám podarilo vyliečiť 4 dekubity. Dekubity vznikli v našom zariadení v dôsledku ťažkých diagnóz v roku 2011 dva, v roku 2013 tiež dva. Spolu za posledné tri roky sme ošetrovali 9 dekubitov. V roku 2013 sme zvýšili vzdelanostnú úroveň a počet ošetrovateľského personálu.

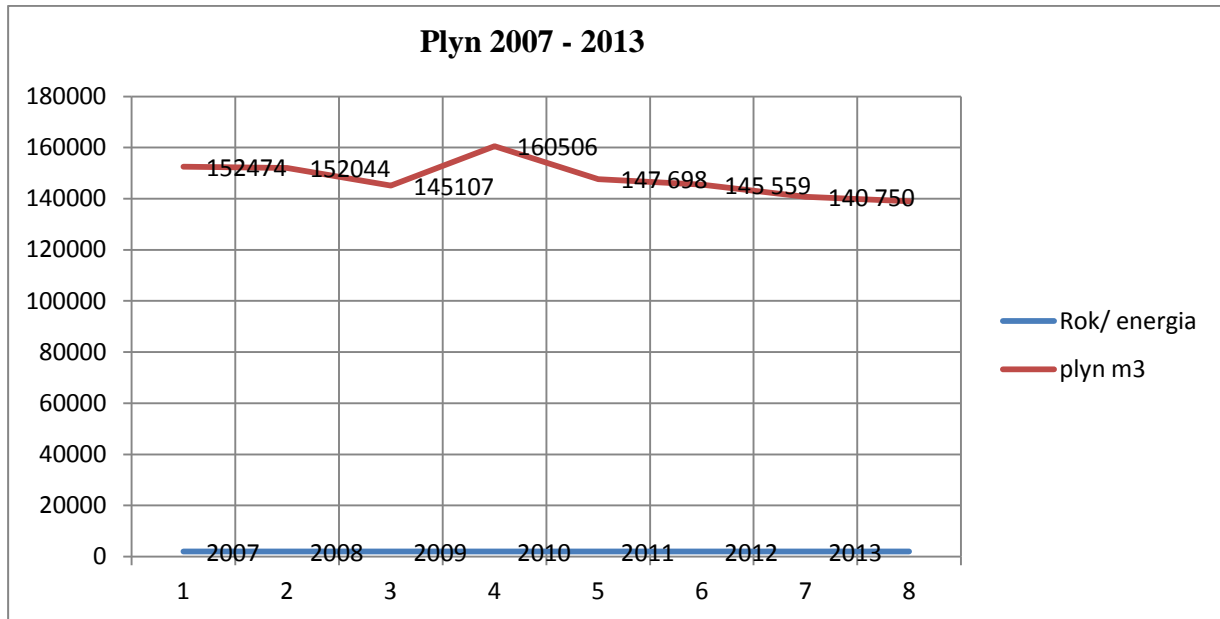
Pre skvalitnenie a prispôsobenie sociálnej práce zvyšujúcemu sa počtu prijímateľov sociálnych služieb v špecializovanom zariadení a prijímateľov so stupňom odkázanosti IV – VI, sme sociálnu rehabilitáciu v rámci individuálnej sociálnej práce rozšírili o aktivizáciu prijímateľov sociálnych služieb trpiacich Alzheimerovou chorobou, demenciami rôzneho typu etiológie.

Sociálna rehabilitácia sa zameriava na aktivizáciu prijímateľov sociálnych služieb. Aktivizácia je zameraná na udržanie jemnomotorických a pamäťových schopností prostredníctvom interaktívnych pomôcok, cvičení zameraných na udržanie pamäti, rozvíjanie sociálnej komunikácie, efektívne využitie voľného času účasťou na terapiách a aktivitách, stimulácii k vychádzkam a pobytom na čerstvom vzduchu.

2.1.2 Pripraviť akčný plán na zníženie energetickej náročnosti zariadenia – vypracovanie a plnenie akčného plánu na rok 2013

Spotreba plynu

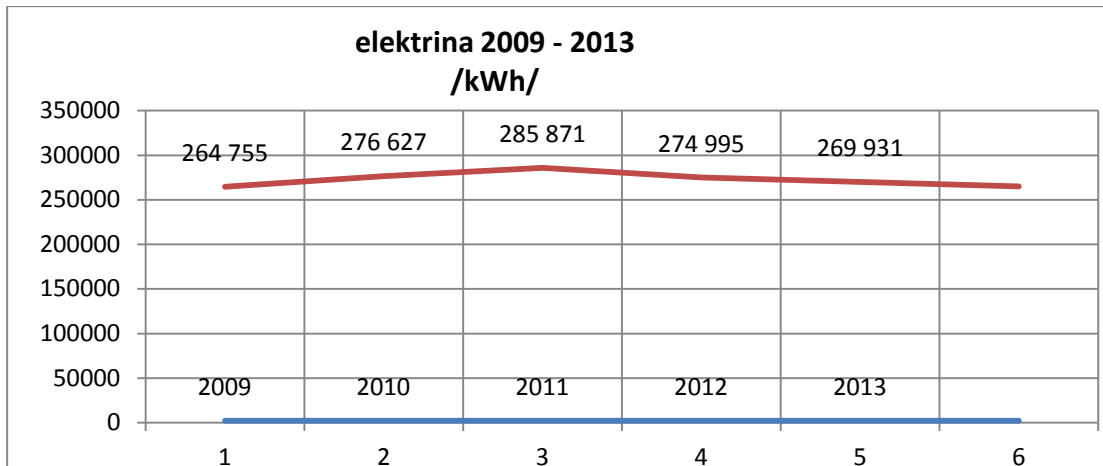
2007	2008	2009	2010	2011	2012	2013
152474	152044	145107	160506	147 698	145 559	140 750
					1,4	4,7



Zefektívnenie ohrevu TUV prinieslo inštalovanie malého kotla koncom roka 2012, výmena termostatických hlavíc, odstránenie krytov radiátorov v celom zariadení, čo prinieslo úsporu plynu vo výške 4,7%.

Spotreba elektrickej energie

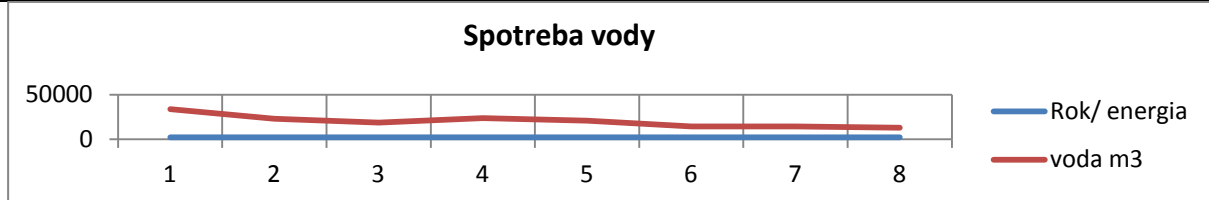
Rok/ energia	2009	2010	2011	2012	2013
elektrina kWh	264 755	276 627	285 871	274 995	269 931
%				3,8	5,6



Opatrenia na zníženie spotreby el. energie v roku 2013 priniesli pokles spotreby o 5,6 %. Ďalším krokom k úspore el. energie je výmena ďalších žiaroviek na úsporné, výmena starých energeticky náročných zariadení v práčovni – mangle, sušičky a pračky.

Spotreba vody

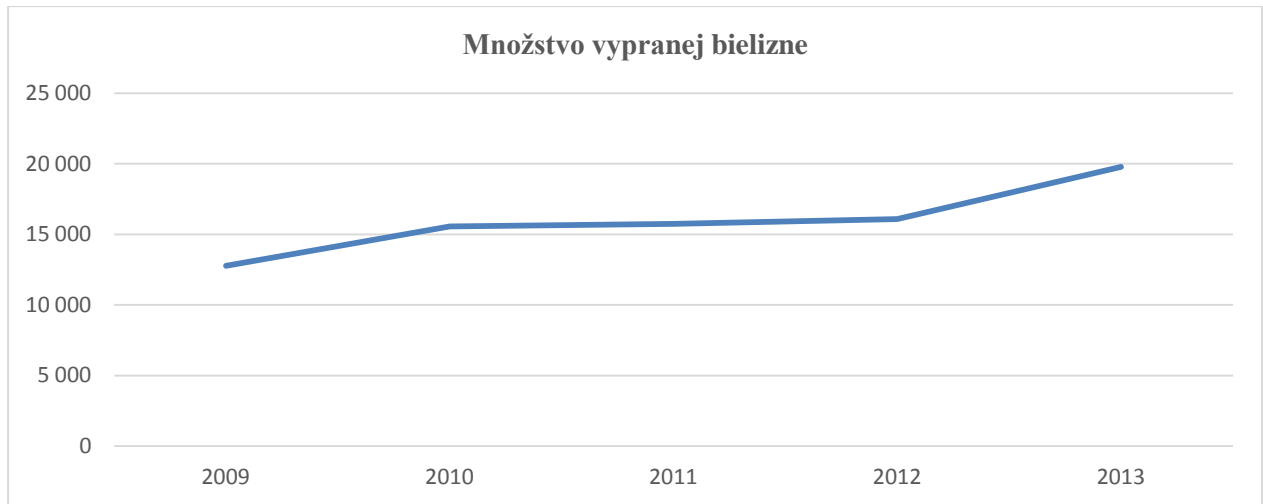
Rok/ energia	2007	2008	2009	2010	2011	2012	2013
voda	33 611	22 919	18 598	23 777	20 798	14 213	13 287



Úspora vody je od roku 2011 priemerne 6 608 m3 za rok.

Výmena rozvodu studenej a vratnej vody a výmena všetkých stúpačiek vody, zabezpečila rýchlejší prívod teplej vody ku koncovému spotrebiteľovi, čo prináša úsporu v spotrebe vody.

Množstvo vypranej bielizne narastá zvyšujúcim sa počtom prijímateľov sociálnych služieb so stupňom odkázanosti IV.-VI. a narastajúcim počtom špeciálnych diagnóz, čo spôsobuje vyššie nároky na spotrebu el. energie a vody. K dosiahnutiu úspory vody a el. energie v práčovni bude potrebné zmodernizovať celý prací proces.



Rozpis nákladov na energiu vyjadrené v €:

Energia	2011	2012	2013
Vodné a stočné	65 881,25	42 439,78	46 355,36
Elektrická energia	57 197,19	55 332,35	54 804,05
Plyn	76 478,63	78 075,48	66 734,32
Spolu	199 557,07	175 847,61	167 893,73

Tabuľka znázorňuje výsledok výšky spotreby energií vyjadrených v eurách na základe všetkých opatrení v šetrení energiou v zariadení.

2.1.3 Pokračovať v realizácii deinštitucionalizácie zariadenia:

Vytvorením tímu deinštitucionalizácie zariadenia, zmenou organizačnej štruktúry, rozšírením sociálnej rehabilitácie o prácu s menšími skupinami prijímateľov sociálnych služieb, zavedením sociálnej rehabilitácie počas sobôt, nedeľ a sviatkov, odstraňujeme inštitucionálne prvky poskytovania sociálnych služieb v zariadení a rozširujeme humanizáciu zariadenia.

2.1.4 Zaviesť komplexný informačný systém v zariadení:

V záujme zvyšovania efektivity práce zavádzame informačný systém Cygnus, ktorý prináša úsporu času, vďaka previazanosti agend, vzájomné zdieľanie všade tam, kde je to potrebné a zároveň centrálnu správu dát, ktorá umožní zvyšovanie bezpečnosti dát a zjednodušenie údržby celého systému.

2.1.5 V spolupráci s Agentúrou regionálneho rozvoja spracovať Koncepciu rozvoja zariadenia vrátane stratégie rozvoja

Rok 2013 je posledným rokom koncepcie rozvoja 2007 - 2013 a jej postupnej realizácie. V spolupráci s odborom sociálnych vecí a zdravotníctva Košického samosprávneho kraja a Agentúrou regionálneho rozvoja sme začali pracovať na koncepcii zariadenia na roky 2014 – 2020. Po zhrnutí výsledkov z rokov 2007 – 2013 sme vypracovali analýzu slabých, silných stránok, možností a ohrození (SWOT analýza). Určením si hlavných problémov a ich príčin si určíme hlavný cieľ, opatrenia a akčný plán koncepcie rozvoja.

2.1.6 Získavať finančné prostriedky z malých grantových schém.

Spoluprácou s ÚPSVaR v Rožňave sme získali v roku 2013 finančné prostriedky vo výške 12 818,-- € z operačného programu „Zamestnanosť a sociálna inklúzia“, prostredníctvom ktorého sme zamestnali znevýhodnených uchádzačov, absolventov, dobrovoľníkov, vytvorili sme chránené pracoviská.

Dohody uzatvorené s ÚPSVaR:

	2011		2012		2013	
	Počet	Zamestnali sme	Počet	Zamestnali sme	Počet	Zamestnali sme
Absolventská prax	3	0	3	1	0	0
Dobrovoľníci	2	1	3	2	0	0
Znevýhodnený uchádzač	1	1	1	1	6	6
Zapracovanie znevýhodneného uchádzača	1	1	0	1	0	0
Regionálne zamestnávanie	1	1	0	0	0	0
Chránené pracovisko	0	0	2	2	1	1

Vývoj príjmov z ÚPSV a R v €

Názov	2011	2012	2013
Mzdy - projekt	7 582,15	1 525,79	12 818,05
Mzdy – Chránené pracovisko	-	683,00	11 196,00
Odvody - projekt	2 618,41	577,70	5 184,47
Odvody – chránené pracovisko	-	239,05	3 118,60
OOPP	70,68	92,29	82,56

2.1.7 Vytvorenie kontaktného miesta Slovenskej Alzheimerovej spoločnosti:

V spolupráci so Slovenskou Alzheimerovou spoločnosťou a Centrom Memory v Bratislave sme v roku 2013 pomáhali rodinným príslušníkom občanov, ktorí trpia Alzheimerovou demenciou, alebo demenciami iného typu etiológie, v opatrovaní v domácom prostredí:

- Distribuovali informačné letáky do rodín dotknutých Alzheimerovou chorobou
- Sprostredkovali sme užitočné rady a informácie do týchto rodín
- Zorganizovali sme Týždeň mozgu

2.1.8 Účasť na XIV. ročníku súťaže „Národná cena Slovenskej republiky za kvalitu 2013“.

Zúčastnili sme sa XIV. ročníka súťaže „Národná cena Slovenskej republiky za kvalitu 2013“ Spoločným systémom hodnotenia kvality, ktorým je model CAF, nástroj komplexného manažérstva kvality. Je to nástroj na pomoc pri použití techník manažérstva kvality na zlepšenie výkonnosti zariadenia. Vypracovali sme samohodnotiacu správu, čím sme sa stali používateľmi tohto modelu, čím sme získali štrukturovaný obraz zariadenia a námety na jeho zlepšenie. Námety na zlepšenie sme implementovali v akčnom pláne na rok 2014.

2.2 Ľudské zdroje

Starostlivosť o ľudské zdroje v zariadení zameriavame na profesionálny a osobnostný rozvoj zamestnancov prostredníctvom celoživotného vzdelávania, plnením ustanovení Kolektívnej zmluvy a sociálneho programu. Pracovné prostredie sa zlepšuje a modernizuje, aby spĺňalo podmienky BOZP.

V roku 2013 bola uzatvorená medzi Základnou organizáciou odborového zväzu a vedením zariadenia SUBSIDIUM Kolektívna zmluva, na základe ktorej:

- je pracovný čas zamestnancov 37,5 hod. týždenne, pracovný čas zamestnancov, ktorí pracujú v dvojzmennej prevádzke je 36,25 hod. týždenne a pracovný čas v nepretržitej prevádzke je 35 hod. týždenne
- sme umožnili pružnú pracovnú dobu tam, kde to dovoľujú prevádzkové podmienky
- je základná výmera dovolenky 5 týždňov, dovolenka vo výmere 6 týždňov patrí
 - zamestnancovi, ktorý do konca kalendárneho roka dovŕšil 33 rokov veku,

- sme prispeli na doplnkové dôchodkové sporenie sumou 5 Eur mesačne na každú zamestnaneckú zmluvu
- zo sociálneho fondu boli vyplatené prostriedky na regeneráciu pracovných síl vo výške 72 Eur na jedného zamestnanca,
- sme zabezpečili stravovanie a pitný režim zamestnancov vo vlastnej jedálni
- ZO OZ zorganizovala 2 celodenné výlety na termálne kúpaliská v Maďarsku, s cieľom regenerácie pracovných síl zamestnancov
- pri životnom jubileu 50 rokov sme vyplatili zamestnancom odmenu vo výške jedného funkčného platu,
- pri narodení dieťaťa zamestnancov boli vyplatené prostriedky ZO OZ
- v rámci Mikulášskej oslavy boli obdarované deti zamestnancov balíčkami

Naším cieľom je zvyšovanie kompetentnosti a odbornej úrovne zamestnancov prostredníctvom externého a interného vzdelávania. Vzdelávanie prebieha na základe plánu vzdelávania, ktorý vychádza z potrieb a cieľov zariadenia.

Účasť odborných zamestnancov v roku 2013 na externom vzdelávaní:

- špecializačný odbor „Ošetrovateľská starostlivosť v komunite“ - 4 sestry
- bazálna stimulácia I. level – 16 zamestnancov procesu sociálna práca a komplexného ošetrovateľského procesu
- manažment dobrovoľníkov a dobrovoľníčok – 1 zamestnanec
- úvod do validácie – 1 zamestnanec
- vzdelávanie - Starostlivosť o ľudí s Alzheimerovou chorobou 1 zamestnanec
- konferencia – Prax založená na dôkazoch
- konferencia – Nefarmakologické prístupy v liečbe Alzheimerovej choroby
- medzinárodná konferencia o kvalite: Manažérstvo vo verejnej správe – 2 zamestnanci
- vzdelávací seminár Sexualita v DSS – 1 zamestnanec

Aktívna účasť:

- Košice, konferencia , „Stratégia a plánovanie v zariadení SUBSIDIUM“
- Bratislava, konferencia - Rozvoj sociálnej práce a sociálnej solidarity v podmienkach SR, VŠZaSP sv. Alžbety Bratislava, „Uplatnenie sociálneho pracovníka v zariadení sociálnych služieb“
- Banská Bystrica, konferencia – Kvalita sociálnych služieb a zavádzanie štandardov v SR, Asociácia poskytovateľov sociálnych služieb v SR, „Systém manažérstva kvality v zariadení SUBSUDIUM“
- Ružomberok, Katolícka univerzita, Celoslovenská konferencia konferencia sestier pracujúcich v ZSS s medzinárodnou účasťou, „Procesuálne štandardy v ošetrovateľskej starostlivosti v ZSS“, „Potreba nutričnej podpory u seniorov v ZSS
- Rožňava, VII. odborný zdravotný seminár sv. Barbory, Svet zdravia, a. s. sieť nemocníc, „Adaptačný proces u seniorov v ZSS“, „Neverbálna komunikácia v zariadení SUBSIDIUM Rožňava

V rámci individuálneho štúdia ukončili zamestnanci :

- VŠ II. stupňa v odbore Ošetrovateľstvo – 2 zamestnanci

- VŠ II. stupňa v odbore Sociálna práca – 2 zamestnanci
- VŠ I. stupňa v odbore Ošetrovateľstvo – 1 zamestnanec
- VŠ I. Stupňa v odbore Sociálna práca – 1 zamestnanec
- Stredné odborné vzdelanie – Zdravotnícky asistent – 2 zamestnanci
- Kurz opatrovania – 3 zamestnanci

Ciele vzdelávania na rok 2014 sa sústreďujú na absolvovanie II. levelu bazálnej stimulácie a získanie medzinárodných certifikátov pre zamestnancov. V septembri 2014 bude v našom zariadení prebiehať supervízia na získanie certifikátu Pracovisko bazálnej stimulácie.

Štruktúra a počet zamestnancov:

Kategória zamestnancov:	2011	2012	2013
Sociálny pracovník	6	6	8
Referent sociálnej práce	1	1	0
Ergoterapeut	1	2	4
Inštruktor sociálnej rehabilitácie	0	3	5
Psychológ	0	1	0
sestra	19	18	18
fyzioterapeut	2	2	2
diétna sestra	1	1	1
sanitár	4	4	4
opatrovateľ	18	19	20
Odborní zamestnanci spolu:	52	57	62
Prevádzkoví zamestnanci:	38	38	40
Zamestnanci spolu:	90	95	102

Štruktúra zamestnancov sa menila a počet narastal plánovane podľa toho ako narastal počet prijímateľov sociálnych služieb v špecializovanom zariadení a so stupňom odkázanosti IV. – VI.

3 Správa o hospodárení

Finančná správa zariadenia k 31.12.2013

1. Identifikačné údaje účtovnej jednotky a informácie o činnosti účtovnej jednotky

Názov účtovnej jednotky	SUBSIDIUM – Špecializované zariadenie, zariadenie pre seniorov a domov sociálnych služieb Rožňava
Sídlo účtovnej jednotky	Betliarska 18, 048 01 Rožňava
Dátum založenia/zriadenia	01.05.1955
Spôsob založenia/zriadenia	Zriaďovacou listinou VÚC
Názov zriaďovateľa	Vyšší územný celok - Košický samosprávny kraj
Sídlo zriaďovateľa	Námestie Maratónu mieru č.1, Košice
IČO	00695327
DIČ	2020941208
Hlavná činnosť účtovnej jednotky	sociálne služby
Priemerný počet zamestnancov počas účtovného obdobia	103,8
Počet zamestnancov ku dňu, ku ktorému sa zostavuje účtovná závierka úč. jednotky	104

2. Majetok zariadenia:

Opis a hodnota majetku vo vlastníctve účtovnej jednotky	Suma v €
Pozemky	103 460,47
Budovy, stavby	1 721 166,46
Stroje, prístroje, zariadenia, inventár	132 226,02
Dopravné prostriedky	64 150,32
Umelecké diela	3 000,00
Obstaranie hm. inv majektu - projekty	86 628,92
SPOLU	2 110 632,19

Drobný hmotný majetok a operatívno-technická evidencia majetku na podsúvahovom účte	Suma v €
DHM	368 415,69
OTE	38 177,75
Požičaný majetok	3 561,92
Software	6 782,97
Zostatok nevyplatených pozostalostí	2 825,11
Zostatok vkladných knižiek v úschove	22 578,38
SPOLU	442 341,82

Zásoby	Suma v €
Sklad kuchynských potrieb	5 762,14
Sklad potravín	12 390,49
Sklad čistiacich potrieb	148,14
Sklad kancelárskych potrieb	595,47
Sklad prádla, odev, obuv OOPP	4 610,74
Sklad majetku	0
Sklad materialu na ergoterapiu	0
Pohonné hmoty v nádržiach áut	330,84
SPOLU	23 837,82

Darovaný majetok od r. 2011

Úsek	Rok 2011	Rok 2012	Rok 2013
stravovací	2501,89	150	350
KOS	1100		140
technický	1400		
sociálna práca		464,81	
obyvatelia	4135	1077,9	345
OZ pre zariadenie	303,2		3170
obraz pre zariadenie			3000
aranžmá	77,8		
Suma spolu	9517,89	1692,71	7005
všetko spolu:	18215,60		

Vyrad'ovanie majetku od r. 2011

	VIII/2011	V/2012	X/2012	VI/2013	XII/2013
Inventár		4149,38	2 174,88	4299,91	709,65
DHM	30173,05	10269,03	10 483,52	5957,61	16432,37
OTE	2211,11	2103,61	1584,52	1175,56	1922,23
Dopravné prostriedky				3397,96	
suma spolu:	32384,16	16522,02	14 242,92	14831,04	19064,25

Vyrad'ovanie Dobšina	2012
Inventár	365,12
DHM	3650,6
OTE	352,02
suma spolu:	4367,74

Pohľadávky:

Pohľadávky	Hodnota pohľadávok v €	Opis
Pohľadávky klientov	0	Pohľadávky- krátkodobé
Pohľadávky klientov	1 012,95	Pohľadávky dlhodobé
Ostatné pohľadávky	679,56	Pohľadávky krátkodobé
Iné pohľadávky	3 016,22	Úrad práce – mzdy a odvody krátkodobé
Spolu	4 708,73	

Finančný majetok – zostatky bankových účtov a cenín k 31.12.2013:

Krátkodobý finančný majetok	Hodnota v € k 31.12.2013
Ostatné bežné účty	105 328,03
Ceniny / známky/	173,90
Spolu	105 501,93

Závazky:

Závazky podľa doby splatnosti K 31.12.2013	Výška v € k 31.12.2013
Neinvestiční dodávatelia 321	51 538,38
Krátkodobé rezervy 323	49 596,05
Pozostalosti klientov 325	2 825,11
Zamestnanci 331	56 526,44
Zamestnanci 333	56,80
Zúčtovania s poisťovňami 336	35 385,12
Daň zo mzdy 342	5 820,96
Nezinkasované príjmy 351	1 692,51
Iné záväzky 379	6 240,18
Spolu	209 681,55

Závazky zo sociálneho fondu:

Sociálny fond	Rok 2013
Stav k 1.januáru	987,28
Tvorba sociálneho fondu	7 879,59
Čerpanie sociálneho fondu /strava, regenerácia pracovnej sily/	8 061,44
Zostatok k 31.12.2013	805,43

3. Informácie o výnosoch a nákladoch:

Výnosy - popis a výška významných položiek /v €/:

Druh výnosov	Popis /číslo účtu a názov/	Suma v €
Tržby za vlastné výkony a tovar	602 – Tržby z predaja služieb	502 228,20
Tržby za tovar	604 – Tržby za tovar	16 480,67
z prevádzkovej a finančnej činnosti a zúčtovanie	653 zúčtovanie zákonných rezerv	50 050,79
Finančné výnosy	662 Úroky	14,58
Výnosy z transferov a rozpočtových príjmov v obciach, VÚC, a v RO a PO zriadených obcou alebo VÚC	691 výnosy z bežných transferov	1 554 923,32
	692 výnosy z kapitálových transferov	52 290,00
	693 Výnosy samosprávy z bežných transferov zo Š R a od iných subjektov verejnej správy	33 023,68
	694 – Výnosy samosprávy z kapitálových transferov zo ŠR a od iných subjektov verejnej správy	4 158,00
Spolu		2 213 169,24

Náklady - popis a výška významných položiek /v €/:

Druh nákladov	Popis /číslo účtu a názov/	Suma v €
Spotrebované nákupy	501 – Spotreba materiálu	315 371,25
	502 – Spotreba energie	146 371,36
	504 – Predaný tovar	11 224,25
Služby	511 – Opravy a udržiavanie	20 357,15
	512 – Cestovné	2 555,48
	518 – Ostatné služby	103 938,94
Osobné náklady	521 – Mzdové náklady	726 384,54
	524- Zákonné soc. poistenie	254 505,57
	525 –Ostatné soc. poistenie DDP	3 120,00
	527- zákonné soc. dávky	13 999,41
Dane a poplatky	532 – Daň z nehnuteľností	4 391,39
	538 – Ostatné dane a poplatky	6 258,65
z prevádzkovej a finančnej činnosti a zúčtovanie časového rozlíšenia	548 – Ostatné náklady na prevádzku	3,73
	551- Odpisy dlhod. majetku	56 448,00
	553 Tvorba zák. rezerv. z prev. čin.	49 596,05
Finančné náklady	568- Ostatné finančné náklady	311,92
Náklady na transfery a náklady z odvodu príjmov	588 – Náklady z odvodov príjmov	516 133,48
	589- náklady z budúceho odvodu príjmov	679,56
Dane z príjmov	591- Daň z príjmov	2,59
Spolu		2 231 653,32

Zúčtovanie prijatých transferov v členení podľa jednotlivých položiek súvahy /v €/:

Názov zostatku v členení podľa štruktúry súvahy	Stav záväzku k 31.12.2012	Druh transferu /bežný, kapitálový/	Príjem bežného/kapitálového transferu	Zúčtovanie do výnosov bežného účtovného obdobia	Zúčtovanie do výnosov budúcich období /účet 384/	Stav záväzku k 31.12.2013 z dôvodu prijatých transferov
355 – zúčtovanie transferov	987 400,04	BT	52 290,00	8 619,00		943 729,04

Informácie o údajoch na podsúvahových účtoch:

Druh položky	Opis položky	Hodnota
Hodnoty prijaté do úschovy	Vkladné knižky	22 578,38
Hodnoty prijaté do úschovy	Pozostalosti klientov	2 815,11
SPOLU		25 393,49

Informácie o rozpočte a hodnotenie plnenia rozpočtu za rok 2013

V súlade s § 12 ods. 1 Zákona NR SR č. 583/2004 Z.z. o rozpočtových pravidlách samosprávy v znení neskorších predpisov a v súlade s Uznesením č. 506/2012 Zastupiteľstvo Košického samosprávneho kraja konaného dňa 17.12.2012 v Košiciach schválilo rozpočtovej organizácii Subsidium – ŠZ, ZpS a DSS rozpočet na rok 2013 a s následnými úpravami rozpoču nasledovne:

Rozpočet príjmov za rok 2013

Zdroj		Položka ekonomickej klasifikácie	Názov položky ekonomickej klasifikácie	Schválený rozpočet	Rozpočet po zmenách
46	10122	223001	Za predaj služieb	285 831,00	258 839,64
46	10122	223003	Stravné	0	4 991,36
46	10201	223001	Za predaj služieb	216 222,00	240 545,16
46	10201	223003	Stravné	21 993,00	19 657,85
11T1	10201	311	Granty		28 070,09
11T2	10201	311	Granty		4 953,59
46	10201	243	Z účt. fin. hosp.		11,99
Spolu				524 046,00	557 069,68

Rozpočet výdavkov za rok 2013

Program	Funk. klasif.	Zdroj	Položka ekonom. klasifikácie	Názov položky ekonomickej klasifikácie	Schválený rozpočet	Rozpočet po zmenách	Skutočnosť k 31.12. 2013 bežného účtovného obdobia
700100	10201	11T1	600	BV		28 070,09	28 070,09
700100	10201	11T2	600	BV		4 953,59	4 953,59
700100	10122	41	600	BV	695 118,00	675 393,76	675 393,76
700100	10122	46	600	BV	285 831,00	263 831,00	263 831,00
700100	10201	41	600	BV	313 569,00	355 490,24	355 490,24
700100	10201	46	600	BV	238 215,00	260 215,00	260 215,00
Spolu					1 532 733	1 587 953,68	1 587 953,68

Rozpočet kapitálových výdavkov za rok 2013

Program	Zdroj	Položka ekonom. klasifikácie	Názov položky ekonomickej klasifikácie	Schválený rozpočet	Rozpočet po zmenách	Skutočnosť k 31.12.2013 bežného účtovného obdobia	
a	b	c	d	1	2	3	
700100	10122	111	714	Nákup mot. vozidiel	0	23 000,00	23 000,00
700100	10122	41	714	Nákup nákl. vozidiel	0	5 619,00	5 619,00
Spolu					0	28 619,00	28 619,00

Výdavky

Čerpanie bežných výdavkov za rok 2013

Špecializované zariadenie

Ekonomická klasifikácia	Skutočnosť v €	Rozpočet v €	Čerpanie v %
Mzdy	258763,66	258763,66	100%
Odvody – zdr. a sociálne	92670,62	92670,62	100%
Cestovné	760,27	760,27	100%
Elektrická energia	22329,47	22329,47	100%
Plyn	26410,59	26410,59	100%
Vodné a stočné	16745,96	16745,96	100%
Poštov. a telek. poplatky	892,10	892,10	100%
Interiérové vybavenie	4074,70	4074,70	100%
Výpočtová technika	107,80	107,80	100%
Prevádzkové stroje	482,59	482,59	100%
Všeobecný materiál	14404,81	14404,81	100%
Knihy a časopisy	199,71	199,71	100%
Pracovné odevy, obuv	2143,54	2143,54	100%
Potraviny	105026,42	105026,42	100%
Pohonné hmoty	1313,96	1313,96	100%
Údržba inter. vybavenia	75,00	75,00	100%
Výp. technika - údržba	120,00	120,00	100%
Údržba prev. strojov	1313,75	1313,75	100%
Údržba budov a priest.	2589,55	2589,55	100%
Prenájom	30,00	30,00	100%
Školenia, kurzy , semin.	1810,42	1810,42	100%
Propagácia	419,72	419,72	100%
Všeobecné služby	19548,20	19548,20	100%
Popl. - odpad, zdr. služby	2840,03	2840,03	100%
Poistné	202,48	202,48	100%
Prídela do soc. fondu	4255,26	4255,26	100%
Odmeny na zákl. dohôd	500,00	500,00	100%
Dane z nehnuteľností	1391,39	1391,39	100%
Transfery	600,00	600,00	100%
Bežné výdavky spolu	582022,00	582022,00	100%

Čerpanie bežných výdavkov za rok 2013

Domov sociálnych služieb

Ekonomická klasifikácia	Skutočnosť v €	Rozpočet v €	Čerpanie v %
Mzdy	142 584,05	142 584,05	100%
Odvody – zdr. a sociálne	51 063,40	51 063,40	100%
Cestovné	418,93	418,93	100%
Elektrická energia	12 304,00	12 304,00	100%
Plyn	14 552,77	14 552,77	100%
Vodné a stočné	9 227,36	9 227,36	100%
Poštov. a telek. poplatky	491,57	491,57	100%
Interiérové vybavenie	2 245,24	2 245,24	100%
Prevádzkové stroje	265,91	265,91	100%
Všeobecný materiál	7 937,34	7 937,34	100%
Pracovné odevy, obuv	1 181,14	1 181,14	100%
Potraviny	57 791,70	57 791,70	100%
Pohonné hmoty	724,02	724,02	100%
Údržba inter. vybavenia	75,00	75,00	100%
Výp. technika - údržba	80,00	80,00	100%
Údržba prev. strojov	723,90	723,90	100%
Údržba budov a priest.	1 426,90	1 426,90	100%
Prenájom	24,00	24,00	100%
Školenia, kurzy , semin.	997,58	997,58	100%
Propagácia	231,28	231,28	100%
Všeobecné služby	11 266,90	11 266,90	100%
Popl. - odpad, zdr. služby	1 564,92	1 564,92	100%
Poistné	200,00	200,00	100%
Prídely do soc. fondu	2 344,74	2 344,74	100%
Odmeny na zákl. dohôd	162,34	162,34	100%
Dane z nehnuteľností	1 000,00	1 000,00	100%
Transfery	285,23	285,23	100%
Bežné výdavky spolu	321 170,22	321 170,22	100%

Čerpanie bežných výdavkov za rok 2013**Zariadenie podporovaného bývania**

Ekonomická klasifikácia	Skutočnosť v €	Rozpočet v €	Čerpanie %
Mzdy	18 336,05	18 336,05	100%
Odvody – zdr. a sociálne	6 523,81	6 523,81	100%
Cestovné	200,00	200,00	100%
Elektrická energia	3 500,00	3 500,00	100%
Plyn	3 500,00	3 500,00	100%
Vodné a stočné	2000,00	2000,00	100%
Poštov. a telek. poplatky	259,30	259,30	100%
Interiérové vybavenie	200,00	200,00	100%
Všeobecný materiál	192,86	192,86	100%
Pracovné odevy, obuv	34,30	34,30	100%
Potraviny	200,00	200,00	100%
Školenia, kurzy , semin.	200,00	200,00	100%
Všeobecné služby	296,30	296,30	100%
Popl. - odpad, zdr. služby	463,68	463,68	100%
Príděl do soc. fondu	126,24	126,24	100%
Bežné výdavky spolu	36 032,54	36 032,54	100%

Čerpanie bežných výdavkov za rok 2013

Zariadenie pre seniorov

Ekonomická klasifikácia	Skutočnosť v €	Rozpočet v €	Čerpanie %
Mzdy	304 446,29	304 446,29	100%
Odvody – zdr. a sociálne	107 385,26	107 385,26	100%
Cestovné	1 609,53	1 609,53	100%
Elektrická energia	16 772,49	16 772,49	100%
Plyn	19 701,75	19 701,75	100%
Vodné a stočné	16 728,76	16 728,76	100%
Poštov. a telek. poplatky	2 435,22	2 435,22	100%
Interiérové vybavenie	4 424,02	4 424,02	100%
Výpočtová technika	2 877,12	2 877,12	100%
Prevádzkové stroje	700,50	700,50	100%
Všeobecný materiál	35 516,59	35 516,59	100%
Knihy a časopisy	80,32	80,32	100%
Pracovné odevy, obuv	1 104,10	1 104,10	100%
Potraviny	60 751,12	60 751,12	100%
Pohonné hmoty	2 585,66	2 585,66	100%
Servis a údržba vozidiel	954,76	954,76	100%
Výp. technika - údržba	544,16	544,16	100%
Údržba prev. strojov	2 036,85	2 043,51	99,67%
Údržba budov a priest.	7 122,25	7 122,25	100%
Školenia, kurzy , semin.	2 732,80	2 732,80	100%
Propagácia, rekl., inz.	145,65	145,65	100%
Všeobecné služby	46 276,81	46 276,81	100%
Špeciálne služby	500,00	500,00	100%
Popl. - odpad, zdr. služby	1 875,04	1 875,06	100%
Prídel do soc. fondu	1 311,02	1 311,02	100%
Odmeny na zákl. dohôd	1 614,15	1 614,15	100%
Dane	2 000,00	2 000,00	100%
Transfery	4 490,02	4 490,02	100%
Bežné výdavky spolu	648 722,24	648 728,92	100%

Ekonomicky oprávnené náklady

Ekonomicky oprávnené náklady (ďalej len EON) podľa zákona č 448/2008 Z. z. o sociálnych službách sú náklady na činnosti uvedené v § 16 odborné činnosti , § 17 obslužné činnosti a § 18 ďalšie činnosti uvedeného zákona.

Ekonomicky oprávnené náklady za rok 2013

Zariadenie	Počet pobratel'ov sociálnych služieb k 31.12.2013	Výška EON za rok 2013	Výška EON na jedného PSS za rok 2013
Zariadenie pre seniorov	82	652 809,91	7 961,09
Domov sociálnych služieb	27	218 057,77	8 076,21
Špecializované zariadenie	49	397 502,83	8 112,30
Zariadenie podporovaného bývania	8	38 786,32	4 848,29
SPOLU	166	1 307 156,83	Ø 7249,47

Vývoj EON v rokoch 2011 - 2013

Názov	2011	2012	2013
SUBSIDIUM - ŠZ	7 813,11	8 097,73	8 112,30
SUBSIDIUM - DSS	7 813,10	8 212,08	8 076,21
SUBSIDIUM - ZpS	7 813,10	8 264,66	7 961,09
SUBSIDIUM - ZPB	6 391,90	6 538,44	4 848,29

Rozpis EON a a vybraných ukazovateľov

Položka	2011	2012	2013
EON/PSS	7813	8191	8050
Energie	199557	175848	167894
Potraviny	233289	234650	235211
Počet zamestn.	87	93	102
Mzdy	613552	643783	713909
Priem. mzda	588	577	583
Supervízia	2170	1372	1176
Vzdelávanie	7834	10732	9248

Efektívnym hospodárením s rozpočtom, t.j. znižovaním nákladov na vodu, elektrinu a plyn a zvyšovaním kvality sociálnych služieb – zvyšovaním počtu hlavne odborných zamestnancov, zabezpečením supervízie a vzdelávania zamestnancov, udržaním výšky stravnej jednotky sme dosiahli, že EON zostali v posledných troch rokoch na približne rovnakej úrovni.

Verejné obstarávanie na potraviny 2010 – 2013:

Druh potravín	VO na rok 2011 (€)	VO na rok 2012 (€)	VO na rok 2013 (€)	VO na rok 2014 (€)
veľké potraviny	55 077,32 aukcia	62 826,48 aukcia	83 185,23 aukcia	57 560,97 aukcia
mlieko a mliečne výrobky	41 182,45 aukcia	41 508,37 aukcia	44 072,71 aukcia	44 251,30 aukcia
mrazené potraviny	32 768,44 prieskum trhu	31 356,25 prieskum trhu	28 312,30 aukcia	35 189,15 prieskum trhu
mäso a mäsové výrobky	57 640,70 aukcia	50 976,48 aukcia	64 969,64 aukcia	66 411,40 aukcia
ovocie, zelenina	42 789,25 prieskum trhu	41 275,23 prieskum trhu	35 638,90 prieskum trhu	42 179,39 prieskum trhu
chlieb, čerstvé pečivo	25 737,11 prieskum trhu	22 211,70 prieskum trhu	15 969,70 aukcia	19 360,88 prieskum trhu
spolu VO na potraviny	255 195,27	250 154,51	272 148,48	264 953,09
skut. nákup potravín	206 053,22	235 576,30	242 978,23	
počet stravovacích dní	96 078,00	96 078,00	96 078,00	
počet priprav. porcií jedál	464 773	471 466	468 252	

Verejné obstarávanie na potraviny má veľký vplyv na výšku nákladov a výšku stravej jednotky ako úhrada za stravu pre prijímateľov sociálnych služieb a zamestnancov zariadenia SUBSIDIUM a JASANIMA s organizačnou súčasťou AMALIA. Od 1.1.2011 je stravná jednotka na potraviny 2,36 € na deň a osobu, čo je minimálna hodnota povoleného rozpočtu podľa VZN Košického samosprávneho kraja. Výšku stravej jednotky udržiavame na tejto hodnote už štvrtý rok, vďaka úspešnému verejnému obstarávaniu a dobrej spolupráci s dodávateľmi.

4 Ciele a aktivity na rok 2014

4.1 Ciele na rok 2014:

- Podat' projekt – slnečné kolektory na ohrev TÚV
- Uzavrieť partnerstvo so zariadením sociálnych služieb s podobným zameraním v zahraničí
- Vypracovať manuál k ošetrovateľskej starostlivosti a sociálnej práci k psychiatrickým diagnózam v zariadení
- Aktualizovať a vyhodnotiť procesy v zariadení v zmysle PDCA cyklu, navrhnúť 2 aktivity pre ZSS
- Zaviesť a vyhodnotiť efektivitu informačného systému Cygnus
- Vytvoriť kontaktné miesto Alzheimerovej spoločnosti
- Uzatvoriť zmluvu s minimálne 5 prijímateľmi sociálnych služieb v ambulantnej forme špecializovaného zariadenia
- Realizovať 3. Ročník konferencie v spolupráci s KSK

4.2 Pripravované aktivity k plneniu cieľov:

- a) Znížiť energetickú náročnosť budovy zateplením obvodových stien a strechy, výmenou okien a inštalovaním slnečných kolektorov prostredníctvom úverovej linky EBRD na podporu energetickej efektívnosti v municipálnom sektore MunSEFF II.
- b) Prispôsobiť budovu a jej vybavenie spektru prijímateľov sociálnych služieb
 - Výmena termostatických ventilov a hlavíc (dokončenie 50 ks) 950 €
 - Oprava – rekonštrukcia a prispôsobenie kúpeľne zdravotnému stavu klientov
 - Doplnenie núdzového osvetlenia
 - rekonštrukcia siete TV s rozšírením programu
 - Oprava zvodov dažďovej vody nad ubytovacím objektom
 - Presmerovanie TUV a kúrenárskej vody v bojleroch
 - Maľovanie izieb, schodísk, kuchyne, skladov a spoločenských priestorov
 - Oprava opornej steny 60 m²
 - Odsávanie nad konvektomatmi a varnými kotlami
 - Cygnus – projekt rozvodov a zapojení
 - Nákup polohovacích postelí
 - Nákup polohovacích a relaxačných kresiel
 - Nákup vertikálnych žalúzií do zimnej záhrady
- c) Zabezpečiť modernizáciu stravovacej prevádzky
 - Nákup 2 ks termoportov na prevoz stravy
 - Nákup drobného zariadenia a stolového riadu pre stravovaciu prevádzku
- d) Predchádzanie rizikám
 - nákup OOPP a posteľnej bielizne

5 Riziká

Hlavnými rizikami zistenými SWOT analýzou na rok 2014 – 2020 je:

- Vzrastajúci počet prijímateľov sociálnych služieb s nízkym príjmom
- Získanie zdrojov cez projekty z ROP z dôvodu zamerania a charakteru zariadenia
- Odliv zamestnancov z dôvodu systému odmeňovania
- Konkurencia vznikajúcich ZSS
- Predĺženie finančnej krízy
- Nízka spolupráca zo strany obcí a miest v plánovaní sociálnych služieb

5.1 Riadenie rizík

- riadenie rizík zariadenia vykonávame prostredníctvom systému manažérstva kvality, v ktorom sú popísané procesy prebiehajúce v zariadení. V každom procese sú popísané činnosti a jednou z činností každého procesu je identifikácia a riadenie rizík.

V Rožňave, 31.05.2014