



Zemplínska oblastná organizácia
cestovného ruchu

Koncepcia rozvoja **cykloturistiky** v **cieľovom území** **Zemplínska šírava a okolie**

Pre Košický samosprávny kraj, vypracoval Tomáš Paľo, November 2019.



Koncepcia rozvoja cykloturistiky v cieľovom území Zemplínska šírava a okolie

Spracovateľ: Tomáš Paľo

Obsah:

Úvod

A. Analytická časť

1. Rekognoskácia existujúcich cykloturistických trás
2. Posúdenie doplnkovej infraštruktúry na existujúcich cykloturistických trasách
3. Zhodnotenie existujúcich služieb pre cykloturistov
4. Zhodnotenie stavu infraštruktúry a služieb na východiskových bodoch (nástupných miestach) a Bike-Pointoch.
5. Aktéri a manažérske organizácie
6. Plánované cykloturistické trasy
7. Cykloturistické produkty v destinácií a ich propagácia

B. Návrhová časť

1. Hlavné identifikačné a charakteristické prvky z pohľadu návštevníka a manažmentu destinácie
2. Popis cieľových skupín a ich potreby
3. Spracovanie hlavného konceptu cyklodestinácie
4. Zhodnotenie stavu siete existujúcich cyklotrás
5. Navrhované rozšírenie a doplnenie cykloturistických trás a ich zatriedenie podľa cieľových skupín návštevníkov a ich potrieb /pre koho sú určené/.
6. Návrh umiestnenia východiskových lokalít na cyklotrasy
7. Návrh umiestnenia tzv. Bike Pointov
8. Návrh nových služieb pre cykloturistov
9. Odporúčané cykloturistické produkty

Úvod

V roku 1966 bola vybudovaná vodná nádrž Zemplínska Šírava ktorá bola vystavaná primárne za účelom ochrany proti záplavám a na zavlažovanie poľnohospodárskej pôdy.

S rekreáciou sa pôvodne rátalo len obmedzene, no vďaka vhodným podmienkam a ustálenému letnému počasiu sa o pár rokov na to Zemplínska Šírava stala lákadlom na strávenie dovolenky. Nádrž je 12. najväčšou jazernou plochou v Európe a je významnou lokalitou cestovného ruchu na východnom Slovensku. Šírava ma najväčší počet slnečných dní a preto sa tu sústreďuje cestovný ruch hlavne v období letných mesiacov.

Vstupnou bránou do rekreačnej oblasti je okresné mesto Michalovce. Zemplínska Šírava ako turistická destinácia sa v súčasnosti rozvíja predovšetkým vo svojej severnej časti a síce v katastrálnom území obcí Vinné, Kaluža, Klokočov.

Košický samosprávny kraj má záujem napomôcť rozvoju tejto destinácie ako aj ďalším obciam v okolí vodnej nádrže. Z tohto dôvodu sa rozhodol ako investor zrealizovať významný úsek trasy okolo Šíravy medzi obcami Zalužice a Lúčky. Realizácia tejto stavby umožní prepojiť všetky obce a strediská jednou trasou pre cyklistov. Na základe tejto vízie sa pristupuje k návrhu Zemplínskej Šíravy ako ku prvej cyklodestínácii v Košickom kraji,





Vymedzenie územia:

Zadanie nepriamo poukázalo na možné ohraničenie územia Zemplínska Šírava a síce definovaním dostupnosti okolitého územia pre cyklistov pričom centrálnym bodom alebo lokalitou je vodná plocha Šírava.

Ďalšia špecifikácia vymedzenia územia bolo následne daná zoznamom cykloturistických trás, ktoré bolo potrebné zrekognoskovať a následne vyhodnotiť.

A) ANALYTICKÁ ČASŤ

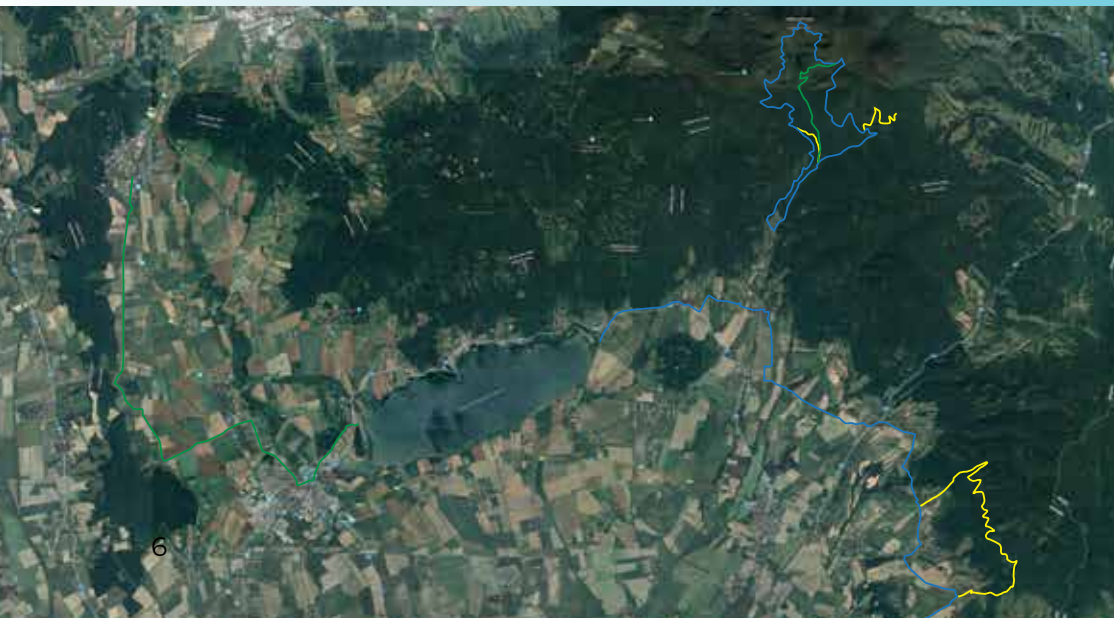
1. Rekognoskácia existujúcich cykloturistických trás

ZADANIE:

komplexný prieskum stavu existujúcich cyklotrás a to najmä z hľadiska charakteru komunikácie, po ktorej je trasa vedená (typ komunikácie, šírkové pomery, intenzita dopravy, povrchu komunikácie a prípadne obmedzenia v zjazdnosti), okolité prostredie z hľadiska atraktivity a bezpečnosti, turistické atraktivity na trase).

VYHODNOTENIE:

Rekognoskácia existujúcich cyklistických trás prebehla v jesenných mesiacoch roku 2019 v plánovanom rozsahu. Na základe terénnych šetrení môžeme konštatovať nasledovné:



Trasa č. 2888 - Vihorlatské úzkokoľajky
Jovsa - Krčava 36 km
Správca trasy RRA Šírava, Michalovce.

Trasa nebola obnovovaná od jej vyznačenia v roku 2010. Tomu zodpovedá aj stav značenia, ktorý je nevyhovujúci. Cyklotrasa Po Vihorlatských úzkokoľajkách je určená pre MTB, je potrebné doplniť cyklosmerovníky a obnoviť povolenie na ich doplnenie v 3 lokalitách, doplniť textácie na veľké cyklosmerovky. Kompletne obnoviť maľované značenie a realizovať vyčistenie trasy a prerezávky okolo stĺpikov od krovia a náletových drevín. Trasa je v úseku Koňuš – vinice – Priekopa v súčasnosti neprejazdná.

Typ komunikácie: zmiešaný povrch – cesty 2.a 3.tr., účelové komunikácie poľné panelové, štrkové a hlinené.

Šírkové pomery: viac ako 3 m

Zjazdnosť: úseku vinice Koňuš – Priekopa je v súčasnosti neprejazdný.

Intenzita dopravy: Jovsa – Poruba pod Vihorlátom – 1789 – SSC, 2015

Zaujímavosti: nástup na trasu pri hrádzi Zemplínskej Šíravy, vinohradnícka oblasť
Cyklotrasa je atraktívna, nakoľko vedie podhorím Vihorlátu, v okolí viníc Sobraneckej vinohradníckej oblasti a s krásnym výhľadom na Východoslovenskú nížinu. Odporúčame jej obnovenie.

Trasa č.8719
Koromľa- Priekopa 15 km
Správca trasy neuvedený

Na trase, ktorá vedie po trase bývalej lesnej železnice, v súčasnosti lesnej cesty zostali len torzá maľovaného cykloturistického značenia. Trasu je potrebné kompletne obnoviť vrátane vypracovania projektu nového cykloturistického značenia.

Typ komunikácie: asfalt- cesty 3.tr., účelové komunikácie lesné poškodený asfalt, v krátkom úseku makadam až štrková lesná cesta

Šírkové pomery: viac ako 3 m

Zjazdnosť: zjazdná v plnom rozsahu

Intenzita dopravy:

Zaujímavosti: krásna lesná cesta s výhľadmi do okolia
Cyklotrasa tvorí zaujímavý priestor pre rozšírenie aktivít horských cyklistov na trase č.2888.





Trasa č. 5716

Biela hora - Strážske 24,1 km

Správca trasy Zemplínska organizácia cestovného ruchu.

Cyklotrasa je určená pre cestné bicykle, prepája Zemplínsku Šíravu – stredisko Biela hora s mestom Strážske, vedie po málo frekventovaných cestách 3 triedy. Potreba obnoviť maľované značenie a opraviť značky a stĺpky

Typ komunikácie: asfalt- cesty 3.tr., účelové komunikácie poškodený asfalt pred križovatkou s cestou č.582

Šírkové pomery: viac ako 3 m, zjazdná v plnom rozsahu

Zjazdnosť: zjazdná v plnom rozsahu

Intenzita dopravy:

Zaujímavosti: nástup na trasu pri hrádzi Zemplínskej Šíravy, Lesné – Farma. Pekná cyklotrasa pre cestných cyklistov po cestách s nízkymi intenzitami dopravy a prijateľným terénom pre tréningové aktivity

Trasa č. 2880

**Remetské Hámre ,
okruh okolo Morského oka 30 km
Správca I.KST Michalovce.**

Trasa obnovovaná v roku 2012 z projektu BICY, s podporou Košického samosprávneho kraja. Trasa určená pre horské bicykle, ale vzhľadom pre pomerne kvalitný povrch vhodná aj pre gravel bicykle. Vzhľadom na značenie je potrebné kompletne obnoviť maľované značenie, ktoré úplne úplne chýba, plus urobiť nové textácie na veľké smerovky, podľa uvedeného miestneho názvu. Značenie pochádza z rôznych rokov a nie je konzistentné v zmysle STN – prvé značenie pochádza z roku 2001. Nevyhnutná oprava smerovníkov, môže znamenať aj demontáž a spätnú montáž prvkov značenia

Typ komunikácie: asfalt - cesty 3.tr., účelové komunikácie lesné poškodený asfalt, v krátkom úseku makadam až štrková lesná cesta

Šírkové pomery: viac ako 3 m, zjazdná v plnom rozsahu

Zjazdnosť: zjazdná v plnom rozsahu

Intenzita dopravy: len lesné vozidlá

Zaujímavosti: Remetské Hámre, Morské oko – národná prírodná rezervácia. Pekná cyklotrasa pre horských cyklistov s možnosťami variovať okruh podľa menších prepojení. Poskytuje pekné výhľady do okolia bukových pralesov zapísaných v zoznamoch svetového dedičstva UNESCO.



Trasa č. 5876

**Potašná - Jelenia lúka
(Remetské Hámre) 7 km
Správca 1.KST Michalovce.**

Trasa obnovovaná v roku 2012 z projektu BICY, s podporou Košického samosprávneho kraja. Trasa určená pre horské bicykle, ale vzhľadom pre pomerne kvalitný povrch vhodná aj pre gravel bicykle. Vzhľadom na značenie je potrebné kompletne obnoviť maľované značenie, ktoré úplne úplne chýba, plus urobiť nové textácie na veľké smerovky, podľa uvedeného miestneho názvu. Trasa napr. podľa smeroviek vedie až do Remetských Hámrov, ale nie je takto vyznačená ani na mape ani v teréne.

Typ komunikácie: asfalt - účelové komunikácie lesné

Šírkové pomery: viac ako 3 m, zjazdná v plnom rozsahu

Zjazdnosť: zjazdná v plnom rozsahu

Intenzita dopravy: len lesné vozidlá

Zaujímavosti: Remetské Hámre, Hámre, Morské oko – národná prírodná rezervácia Pekná cyklotrasa pre horských cyklistov, tvorí prepojkou na hlavný okruh Okolo Morského oka.



Trasa č. 8887

Potašná - Nad Potašnou (Remetské Hámre)

1,6 km – Správca I.KST Michalovce

Trasa obnovovaná v roku 2012 z projektu BICY, s podporou Košického samosprávneho kraja – ale len jedna cyklosmerovka. Druhá cyklosmerovka uvádza správcu Klub slovenských turistov. Trasa určená pre horské bicykle, ale vzhľadom pre pomerne kvalitný povrch vhodná aj pre gravel bicykle. Vzhľadom na značenie je potrebné obnoviť a zosúladiť značenie, doplniť značku na križovatku cyklotrás Potašna. Trasa napr. podľa smeroviek vedie až do lokality Potašna, ale nie je takto vyznačená ani na mape ani v teréne.

Typ komunikácie: asphalt, účelové komunikácie lesné

Šírkové pomery: viac ako 3 m, zjazdná v plnom rozsahu

Zjazdnosť: zjazdná v plnom rozsahu

Intenzita dopravy: len lesné vozidlá

Zaujímavosti: Remetské Hámre, Hámre, Morské oko

– národná prírodná rezervácia.

Pekná cyklotrasa pre horských cyklistov, tvorí prepojenie na hlavný okruh Okolo Morského oka.



Trasa č. 8889**Potašná – Strihovce – 9 km - prechádza do Prešovského kraja
Správca I.KST Michalovce**

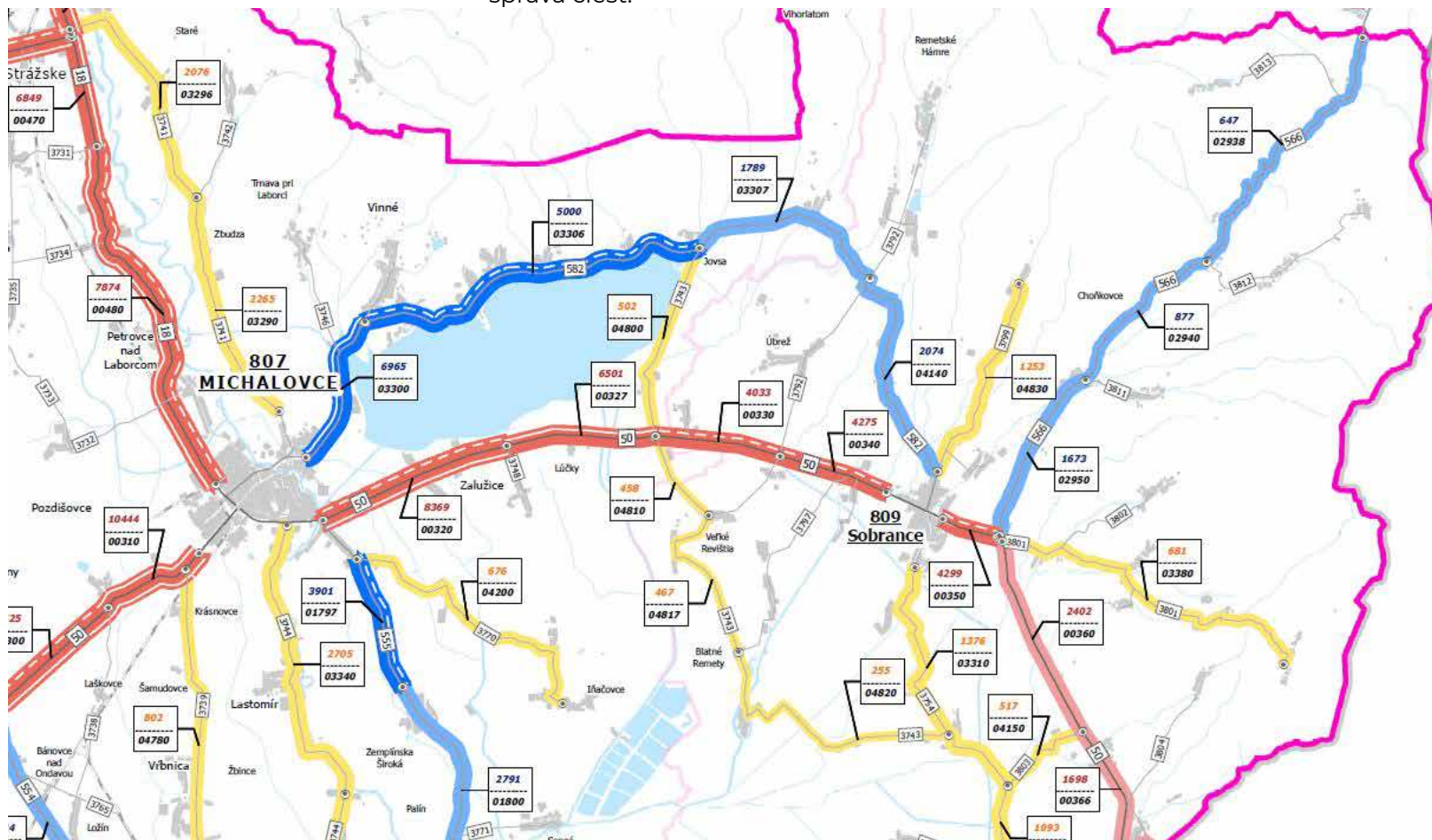
Trasa obnovovaná v roku 2012 z projektu BICY – ale len jedna cyklosmerovka, s podporou Košického samosprávneho kraja – ale len jedna cyklosmerovka. Trasa určená pre horské bicykle, ale vzhľadom pre pomerne kvalitný povrch vhodná aj pre gravel bicykle. Vzhľadom na značenie je potrebné obnoviť a zosúladiť značenie, doplniť značku na križovatku cyklotrás Potašna. Trasa napr. podľa smeroviek vedie až do lokality Potašna, ale nie je takto vyznačená ani na mape ani v teréne.

Typ komunikácie: asfalt, účelové komunikácie lesné**Šírkové pomery:** viac ako 3 m, zjazdová v plnom rozsahu**Zjazdnosť:** zjazdová v plnom rozsahu**Intenzita dopravy:** len lesné vozidlá**Zaujímavosti:** Remetské Hámre, Morské oko a súvisiace atrakcie.

Pekná cyklotrasa pre horských cyklistov, prepojka na Karpatskú cyklistickú cestu v katastri obce Strihovce, s následným pokračovaním v smere Poloniny alebo Ukrajina. Trasu je potrebné obnoviť predovšetkým v zmysle maľovaného značenia.



Cyklotrasy sa vyhýbajú frekventovaným cestám a len v úseku Jovsa - Porúbka vedú po ceste 2. Tr. Na cestách 3 triedy, po ktorých vedú cykloturistické trasy nie sú uvedené intenzity. Viac na poslednej mape sčítania dopravy, zdroj Slovenská správa ciest.



2. Posúdenie doplnkovej infraštruktúry na existujúcich cykloturistických trasách

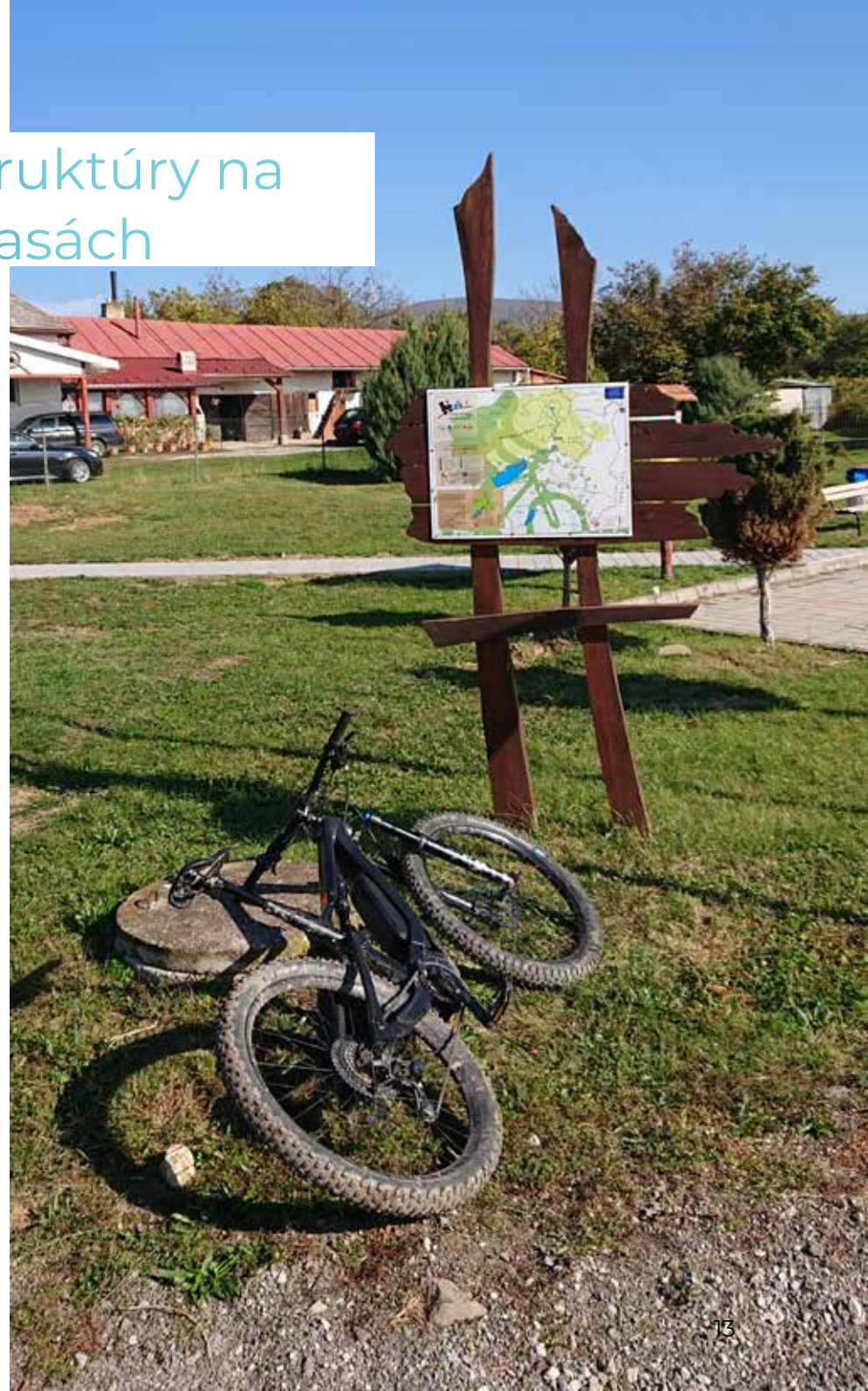
Zadanie:

Analýza stavu existujúceho informačného systému (značenie cykloturistických trás, informačné panely), odpočívadiel, stojanov pre bicykle, boxov s náradím a nabíjajúcich staníc pre elektrobicykle.

Vyhodnotenie:

Doplňkové služby pre cykloturistov v pomerne veľkej miere absentujú. V čase prieskumu bolo možné identifikovať len cykloturistické značenie nekonzistentnej kvality a typológie. Značenie na trasách prechádzalo rôznymi fázami vývoja. Najstaršie cykloznačenie pochádza z roku 2001, najnovšie z roku 2012. V priebehu času sa menila technická norma a tak tieto značky istým odrážajú tento vývoj. Odpočívadlá, ktoré sa nachádzajú na trasách sa nachádzajú v turisticky navštevovaných lokalitách – ako je Morské oko, prípadne Zemplínska Šírava. Neboli účelovo budované ako doplnková vybavenosť na cykloturistických trasách. Úplne absentujú boxy s náradím na bicykle, či ponuka nabíjania batérií pre elektrobicykle.

V súčasnom stave je možné zhodnotiť doplnkovú infraštruktúru na cyklotrasách ako nedostatočnú.



3. Zhodnotenie existujúcich služieb pre cykloturistov

Zadanie:

Analýza stavu existujúcich služieb pre cykloturistov (cyklopožičovne, poskytovanie informácií, odstavné miesta pre batožinu a bicykle /úschovne/, prístup k lekárničke, prístup k pitnej vode, možnosť umytia a opravy bicykla, pumpa, pranie a sušenie oblečenia, zakúpenie základného vybavenia pre cyklistov, vrátane špeciálnych pochutín a poskytovanie informácií o turistickej ponuke, prepravné služby, dopravné spojenia , ubytovacie a stravovacie zariadenia, informačné kancelárie) s certifikátom „Vitajte cyklisti“.

Vyhodnotenie:

Cyklopožičovne a úschovne bicyklov:

Cyklopožičovne nie sú dostupné online, a nemajú samostatnú reklamu a propagáciu ani v podobe tlačенých materiálov ani na internete.

- Možnosť zapožičať bicykel je uvedená aj v propagačnom materiály Dolný Zemplín – cykloturistický sprievodca, 2019 podľa ktorého hotel Thermal SPA a Farma pod Hôrkou, Lesné prevádzkujú požičovňu bicyklov. Tieto služby však nie sú uvedené na ich webových stránkach a nemôžu sa objednať online.
- Možnosť zapožičania bicyklov pre svojich hostí deklarujú 4 ubytovacie zariadenia.
- Možnosť uschovania bicyklov pre svojich hostí – 9 zariadení

Ďalšie služby, ktoré sú vítané cyklistami boli identifikované nasledovne:

- Práčka – 2 zariadenia
- Obedové balíčky – 1 zariadenie
- Prepravné služby z letiska – 1 zariadenie
- Možnosť ubytovania na 1 osoby na 1 noc – 14 zariadení

V regióne sa nenachádza žiadne certifikované zariadenie
Vítajte cyklisti!

ZÁUJEM O ROZVOJ SLUŽIEB PRE CYKLISTOV VYJADRILI TAKTO ČLENOVIA ZOCCR.

Turistické informačné centrum, pani Mgr. Móre Kopasz Emese, Velké Kapušany

súčasný stav: plánované realizovanie značenie cyklotrás s napojením na CM017

plán: požičovňa elektrobicyklov, servis bicyklov

Hotel Glamour, Peter Čuchráč , Kaluža

súčasný stav: nemáme špeciálne služby pre cyklistov

plán: môžeme uvažovať o úschovni bicyklov pre hostí

Penzión ANIMA, Obsatnikova-ANIMA, info@penzionanima.sk

súčasný stav: nemáme špeciálne služby pre cyklistov

plán: môžeme uvažovať o úschovni bicyklov pre hostí a ser-vise

Farma pod Hôrkou, Radka Kočerhová, Lesné

súčasný stav: máme možnosť zapožičať a uskladniť bicykle

plán: neuvedené

poznámka: o týchto službách nie je na webovej stránke zmienka

VINO VERITA, Jozef Novák, Strážske

súčasný stav: máme možnosť bezpečne uskladniť bicykle v rámci are-álu

plán: neuvedené

poznámka: o týchto službách nie je na webovej stránke zmienka,

Thermal Hotel SPA RESORT, Kaluža

súčasný stav – požičovňa a cyklosprievodca pre ubytovaných hostí

plán: neuvedené

poznámka: o týchto službách nie je na webovej stránke zmienka,

Ďalej sme vyhodnocovali ubytovanie vhodné pre cyklistov s minimálnou požiadavkou, úschovňa bicyklov alebo iná služba pre cyklistov. Zariadené aj ubytovania s možnosťou ubytovať aj 1 osobu. Pre vyhľadávanie sme použili všetky dostupné platformy: www.megaubytovanie.sk, www.travel-guide.sk, www.booking.com, www.airbnb.com

Zároveň sme aj skúmali možnosti vyhľadávania podľa ponuky zariadenia ako cieľová skupina cyklistov. Výsledkom sú nasledovné ubytovacie zariadenia, ktoré by bolo možné charakterizovať ako priateľské ku cyklistom a ktoré majú dobrý potenciál pre rozvoj služieb orientovaných aj na skupinu cyklisti.

Celkový počet: 18.

Súčasný poskytovatelia cykloturistických služieb v predmetnom území

Penzión Hôrka, Vinné

kapacita: 20 lôžok

min.kapacita: 1 osoba

wifi: áno

extra služba: pre ubytovaných hostí požičovňa horských bicyklov, 2 Euro/hod, 10 euro/deň - 8 hod

https://www.megaubytovanie.sk/penzion-horka

hodnotenie: 9,3

cena cca 15 Euro/osoba/noc

Penzión DOLINA

Hôrka - Zemplínska Šírava, Hôrka, 072 31 Vinné

ybavenie v objekte a areáli

Kapacita: 36 osôb

Minimálna kapacita: 1 osoba

WiFi: áno

cena: od 20 euro/osoba/noc

hodnotenie: 9,8

Apartmány u Janka

Vinné, Vinianske jazero

Kapacita: 26 osôb

Minimálna kapacita: 2 osoby

Wifi: áno

cena: od 35/apartmán/noc

Ján Butala

hodnotenie: 9,6

https://www.megaubytovanie.sk/apartmany-u-janka

Domček pri Vinianskom jazere

Maximálna kapacita: 7 osôb

Minimálna kapacita: 1 osoba

Wifi: áno

iné služby: práčka

cena: od 105/objekt/noc

min.4 noci

Marcel Hámorský

hodnotenie: 8,1

https://www.megaubytovanie.sk/dovolenko-vy-domcek-pri-vinianskom-jazere#acc-icons

Penzión Lucus

Vinné

Maximálna kapacita: 30 osôb

Minimálna kapacita: 1 osoba

Wifi: áno

iné služby: práčka, úschovňa pre bicykle

cena: od 34/izba/noc

Henrieta Čurmová

hodnotenie: 9,2

https://www.megaubytovanie.sk/penzion-lucus#acc-icons

Chata Zelená

Medvedia hora, Kaluža

Maximálna kapacita: 9 osôb

Minimálna kapacita: 1 osoba

Wifi: áno

iné služby: úschovňa pre bicykle

cena: od 120/objekt/noc

Valér Mihaló

hodnotenie: 10

https://www.megaubytovanie.sk/chata-zelena-zemplinska-sirava#acc-icons

Chata Sivá

Medvedia hora, Kaluža

Maximálna kapacita: 10 osôb

Minimálna kapacita: 1 osoba

Wifi: áno

iné služby: úschovňa pre bicykle

cena: od 100/objekt/noc

Valér Mihaló

hodnotenie: 9,7

https://www.megaubytovanie.sk/chata-siva

Europenzión Salas

Medvedia hora, Kaluža

Maximálna kapacita: 45 osôb

Minimálna kapacita: 1 osoba

Wifi: áno

iné služby: bicykle, úschovňa pre bicykle

cena: od 20 Euro/osoba/noc

hodnotenie: 8,9

https://www.megaubytovanie.sk/europenzion-salas

Hotel Thermal ŠÍRAVA SPA RESORT

Kaluža

Maximálna kapacita: 106 osôb

Minimálna kapacita: 1 osoba

Wifi: áno

iné služby: úschovňa pre bicykle

cena: od 29 Euro/osoba/noc

hodnotenie: 9,6

Miroslava Kováčová

https://www.megaubytovanie.sk/hotel-thermal-sirava-spa-resort

Chata Thermal

Kaluža - Zemplínska Šírava

Maximálna kapacita:6 osôb

Minimálna kapacita:1 osoba

Wifi: áno

iné služby: úschovňa pre bicykle

cena: od 80/objekt/noc

Miloš Tkáč

<https://www.megaubytovanie.sk/chata-thermal#acc-icons>

Ubytovňa Malorka

Michalovce, Kapušianska 6

Maximálna kapacita:62 osôb

Minimálna kapacita:1 osoba

Wifi: áno

iné služby: úschovňa pre bicykle

cena: 8 Euro/osoba/noc

hodnotenie: 9,4

Maroš Oláh

<https://www.megaubytovanie.sk/ubytovna-malorka#acc-icons>

Chata Alexandra

Kamenec - Zemplínska Šírava

Maximálna kapacita:5 osôb

Minimálna kapacita:1 osoba

Wifi: áno

iné služby: úschovňa pre bicykle

cena: 50 Euro/objekt/noc

min.3 noci

hodnotenie: 9,4

House Juraj Čarný

Zalužice

Maximálna kapacita:5 osôb

Minimálna kapacita:1 osoba

Wifi: áno

iné služby: neuvedené

cena: 100 Euro/objekt/noc

Nevšední ubytování jako u babičky.

Budkovce

Maximálna kapacita:4 osoby

Minimálna kapacita:1 osoba

Wifi: áno

iné služby: neuvedené

cena: 30 Euro/objekt/noc

Chata Zemplín

Kaluža

Maximálna kapacita:12 osôb

Minimálna kapacita:1

min.2 noci

Wifi: áno

iné služby:požičanie bicyklov (za príplatok) - deklarované

v komentároch od hostí: Zišla by sa miestnosť na odloženie bicyklov

cena: od 71 Euro/osoba/2 noci

hodnotenie: 9,3

Apartment Vihorlát

Kaluža

Maximálna kapacita:12 osôb

Minimálna kapacita:1

min.2 noci

Wifi: áno

iné služby:požičanie bicyklov (za príplatok) - deklarované

cena: od 36 Euro/osoba/noc

hodnotenie: 9,6

Ranč Nová Zem

Blatná Polianka

Maximálna kapacita:7 osôb

Minimálna kapacita:1

výborné hodnotenie od cyklistov, i keď zariadenie nepropaguje služby pre cyklistov

„Prestovali sme celé Slovensko za 7dní na bicykloch a lepšie ubytovanie

a pohostenie sme nemali! Majitelia ranču sú nesku- točne milí a ochotní veľmi

nám pomohli s akoukoľvek požiadavkou čo sme mali!“

Wifi: áno

iné služby: obedové balíčky

cena: od 33/osobu/noc

hodnotenie: 8,6 /booking.com

Camping HÔRKA

Maximálna kapacita:100 osôb

Minimálna kapacita:1

Wifi: áno

iné služby:práčka

cena: od 19 Euro/osoba/noc

hodnotenie: 9,6

4. Zhodnotenie stavu infraštruktúry a služieb na východiskových bodoch (nástupných miestach) a BikePointoch.

Zadanie:

Analýza stavu východiskových miest (prístup na cyklotrasu, možnosť parkovania auta, prístup z iného druhu dopravy, uvedenie informácií o cyklotrase (Informačný panel), oddychová infraštruktúra a pod.

Vyhodnotenie:

Na cyklotrasách nie sú špeciálne umiestnené východiskové body a ani Bike Pointy, ktoré by boli takto označené pre cyklistov. Jediná lokalita, ktorá môže spĺňať charakteristiku východiskového miesta na cyklotrasy sú v súčasnosti Remetské Hámre, kde je možnosť jazdiť po okruhoch a využiť na to 3 značené cyklotrasy. Okruhy sú logicky prepojené a plne konzistentné pre používanie bicyklov typu MTB alebo Gravel. Vhodné pre skupinu športovcov alebo e-bikerov.



5. Aktéri a manažérske organizácie

Zadanie:

Prehľad všetkých relevantných subjektov a ich pôsobenie v cykloturistickom segmente (realizátori infraštruktúry, správcovia cyklotrás, poskytovatelia služieb, tvorcovia a distribútori produktov cestovného ruchu a pod.).

Vyhodnotenie:

Manažment turistickej destinácie, tzv. destinačný manažment, predstavuje nastavenie spolupráce a partnerstva medzi aktérmi (subjektmi) rôzneho charakteru a to spôsobom, ktorý prinesie úžitok všetkým zapojeným aktérom. Pričom nemusí ísť len o poskytovateľov služieb cestovného ruchu, správcov turistických atrakcií alebo turistickej infraštruktúry, ale aj o subjekty z iných odvetví. Toto vzájomne prepojenie (sieťovanie) sa realizuje s cieľom vytvorenia vhodných produkčných zoskupení, ktoré zabezpečia požadovanú ponuku alebo produkty destinácie.

Podľa (Kiráľová a kol., 2013) môže destinácia používať rôzne typy riadenia:

1. operatívne, kde sa zamerá na tvorbu marketingových kampaní, správu aktivít, správu kontaktov, automatizáciu procesu predaja
2. analytické, kde sa zamerá na analýzu dat k dosiahnutiu rozdielnych cieľov (optimalizácia efektívnosti marketingových kampaní a ich vyhodnocovanie, analýza možností predaja, analýza správania zákazníkov)
3. kolaboratívne, kde informácie o návštevníkoch sú k dispozícii pre všetky zainteresované osoby a slúži k zvýšeniu kvality poskytovaných služieb



Organizáciou destinačného manažmentu je poverená Zemplínska organizácia cestovného ruchu /ZOOCR/, marketingové aktivity vyvíja aj Krajská organizácia cestovného ruchu KRT.

Členovia:

Mesto Michalovce, Mesto Sobrance, Mesto Veľké Kapušany, Obec Vinné, Obec Klokočov, Obec Kaluža, Obec Suché, Obec Trnava pri Laborci, Markos Slovakia s. r. o., Palinsky & Co. Spol. s r. o., Glamour Slovakia a. s., Pavol Ihnát Horezza, a. s., ORS Chemes – Hotel Zemplínska Šírava, Ján Brecko V a V, s. r. o. Zemplínska šírava, Kybernetika, s. r. o., TRR centrum Kaluža, s. r. o., Vinnay, s. r. o., Jozef Demjanovič, Lesy servis, s. r. o., Zemplín veterán club Michalovce, MT production, s. r. o., Marián Konečný – MONTES, Ing. Anna Obšatníková.

Zemplínska oblastná organizácia cestovného ruchu v roku 2018 mala 27 členov, v súčasnosti združuje 8 samospráv, 17 podnikateľských subjektov, keďže 11. decembra na valnom zhromaždení boli vylúčení dvaja členovia z dôvodu neplatenia členských príspevkov (E. T. S., s. r. o. a Peter Roman p & r produkčná) – Zdroj: Správa ZOOCR, 2018.

Realizátori cyklistickej infraštruktúry:

Túto oblasť je možné rozdeliť do dvoch základných okruhov:

1. Tvrdá cyklistická infraštruktúra – investičné opatrenia. Hlavní realizátori sú samosprávy – mesto Michalovce, obce Vinné, Kaluža a Klokočov. V prípade úseku Zalužice – Lúčky vystupuje ako realizátor Košický samosprávny kraj.
2. Mäkká infraštruktúra – cykloturistické značenie. Podľa typov trás a správcov uvedených na cyklistických značkách sú to nasledovné subjekty:
ZOOCR /Michalovce – Strážske/ ,
I.KST Michalovce /Remetské Hámre a Morské oko/
RRA Šírava – cyklotrasy po Vihorlatských úzkokoľajkách.

V priebehu prieskumu sme identifikovali ďalšiu cyklotrasu bez evidenčného čísla z obce Blatné Remety – Senianske rybníky, kde ako správca cyklotrasy vystupuje obec Blatné Remety.

Tvorcovia a distribútori produktov cestovného ruchu.

V území sa nám nepodarilo identifikovať žiadnu ponuku produktov cestovného ruchu zameraného pre cyklistov.



6. Plánované cykloturistické trasy

Zadanie:

Prehľad plánovaných cyklotrás v cieľom území (v zmysle územných plánov a strategických dokumentov subjektov pôsobiacich v segmente cykloturistiky)

Vyhodnotenie:

V území je hlavná plánovaná cykloturistická trasa tzv. Zemplínska cyklomagistrála, ktorá vytvára okruh okolo vodnej nádrže a následne prevažne okolo rieky Laborec pokračuje smerom na Tokaj. V rôznych internetových portáloch sa objavujú správy o odporúčaných cyklotrasách, ale v čase spracovania nám nebol známy žiadny ucelený a koncepčný materiál, ktorý by identifikoval a plánoval konkrétne cykloturistické trasy v oblasti Zemplínskej Šíravy.

Stratégia rozvoja cestovného ruchu Dolný Zemplín, KSK 2009 uvádza cyklotrasy, ktoré sú v súčasnosti už vyznačené a ležia predovšetkým v Tokajskej oblasti a na Medzibodroží – CM017 – Dolnozemplínska cyklomagistrála.

7. Cykloturistické produkty v destinácií a ich propagácia

Zadanie:

Analýza existujúcich cykloturistických produktov alebo ponuky v cieľovom území ponúkaných tour operátormi, cestovnými agentúrami, organizáciami a združeniami cestovného ruchu a pod. Pod produktom cestovného ruchu rozumieme súbor služieb, ktoré produkuje a ponúka cieľové miesto, podniky a inštitúcie, ktoré majú schopnosť uspokojiť potreby návštevníka a vytvoriť tak komplexný súbor zážitkov.

Vyhodnotenie:

Na základe skúmania existujúcej ponuky v digitálne podobe online, či tlačenej podobe ako propagačný či reklamný materiál konštatujem, že v území Zemplínska Šírava a okolie nie sú v súčasnosti v ponuke žiadne cykloturistické produkty.

B) NÁVRHOVÁ ČASŤ

1. Hlavné identifikačné a charakteristické prvky z pohľadu návštevníka a manažmentu destinácie

Zadanie:

Zhodnotenie východísk pre budovanie cyklodestinácie a to v zmysle dopytu cykloturistov, endogénnych charakteristík destinácie a priorit manažerskej organizácie pôsobiacej v turistickej destinácií.

Vyhodnotenie:

Zemplínska Šírava so svojim geomorfologickým profilom má pomerne vysoký potenciál stať sa cyklodestináciou. Nikde na Slovensku nie je možné nájsť prostredie, kde by sa nachádzali po-

dobné rozľahlé plochy Východoslovenskej roviny obkolesené bukovými pralesmi UNESCO a lemované vinicami na úpäťi sopečného Vihorlatu. Predovšetkým južná časť Zemplínskej Šíravy až po Veľké Kapušany a Tokajský región predstavuje územie, ktoré je pre cyklistov ubytovaných na Šírave v súčasnej dobe ľahko dostupné a to predovšetkým vďaka rozsiahlej sieti ciest s nízkou intenzitou dopravy a nenáročnému terénu. Prakticky sa pohybujeme po rovine.

Na druhej strane v smere na sever v masíve Vihorlátu je existujúca ponuka atraktívnych cyklotrás v okolí Morského oka, ktoré uspokojia potreby horských cyklistov. Pre dobrodružnejšie a zvedavšie povahy cyklistov sú trasy po Vihorlatských úzkokolačkách v tesnom dotyku s hranicou s Ukrajinou a celým Shengenským priestorom.

Stručná charakteristika destinácie: rozsiahla rovina, pralesy Vihorlatu a najväčšia vodná plocha na Slovensku.

Odporúčania pre organizácie destinačného manažmentu:

1. Realizovať ponuku/produkty pre cyklistov podľa náročnosti a podľa typu krajiny v ktorej sa môžu pohybovať – pralesy Vihorlatu, cyklodovolenka pri vode, po rozľahlých pláňach Zemplína
2. Rozšíriť ponuku a rozvíjať služby dedikované špeciálne pre cyklistov v nových južných lokalitách Zemplínskej Šíravy, ktoré umožnia cyklistom objavovať krásy a zaujímavosti celého Dolného Zemplína.



2. Popis cieľových skupín a ich potreby

Zadanie:

Popis cieľových skupín (ich požiadavky a potreby), ktoré navštevujú destináciu, návrh nových cieľových skupín.

Vyhodnotenie:

Realizácia dotazníkového šetrenia nebola predmetom zakázky, z tohto dôvodu sme si pomohli existujúcimi údajmi z externých zdrojov.

Vyhodnotenie súčasných návštevníkov oblasti Zemplínska Šírava vyhodnocuje bakalárska práca *Kataríny Mazúrovej*.

--začiatok citácie ---

„*Zhodnocení kvality cestovního ruchu v oblasti Zemplínska Šírava, Mendelova univerzita v Brne, rok 2017/“.*

Súčasťou bakalárskej práce bolo aj realizovanie dotazníka, ktorý skúmal zaujímavé aspekty určujúce hlavné charakteristiky návštevníka. Nasledovné výsledky sú citáciami z uvedenej práce.

„Dotazníkového šetrenia sa zúčastnilo 448 respondentov a to z rôznych vekových skupín a rôznych krajov.

Respondenti boli dotazovaní aj na to, koľko krát navštívili Zemplín-

sku Šíravu. Počet návštev destinácie môže byť smerodatným ukazateľom loajality návštevníkov. Na obrázku 8 je zobrazen štruktúra odpovedí. Viac ako 3 krát bolo v destinácii 54,65% dotazovaných respondentov, čo považujem za potešujúce zistenie. Dohromady 2 alebo 3 krát destináciu navštívilo 24,03% a bohužiaľ len 1 krát bolo v destinácii 21,32% opýtaných.

DÔVOD NÁVŠTEVY

V druhej otázke som sa respondentu pýtala na hlavný dôvod, prečo navštívil túto oblasť. Na obrázku 7 je vidno, že respondenti prichádzajú do destinácie hlavne kvôli pobytu pri vode. Tento výsledok 38,77% je logický a predpokladaný. Druhý najčastejší dôvod bol odpočinok a relax a teda s výsledkom 25,17%. Je to z dôvodu atraktív a aktivít, ktoré oblasť ponúka. Nočný život je na Šírave označený s výsledkom 8,39%. Tento dôvod kvalifikovali hlavne mladí ľudia, vo veku 18-23 rokov, ktorí sa sem prichádzajú zabaviť. Chatárenie a chalupárčenie označilo 7,93% respondentov. 5,44% respondentov sem prilákalo poznanie či zvedavosť a 3,63% ľudí odpovedalo na dôvod návštevy pešia turistika. Dôvod spoločenskej udalosti označilo 3,17% respondentov, návštevu rodiny označilo 3,4% respondentov, cykloturistiku uviedlo v dotazníku 2,27% respondentov a obchodnú cestu 1,59% respondentov. Najmenej označovaný dôvod bola návšteva destinácie kvôli gastroturistike - 0,22%, čo je prekvapujúci výsledok vzhľadom na to, že prevádzkovatelia reštauračných zariadení poskytujú kvalitné domáce suroviny a v každom ročnom období poskytujú sezónne hody.

Dotazníka sa zúčastnilo len o málo viac mužov (221) ako žien (220). Ženského pohlavia bol v percentuálnom vyjadrení 49,88% a mužského pohlavia 50,12%. Čo sa týka vekového zloženia, najviac zúčastnených respondentov bolo vo veku 18-23 a to 138 (31,29%). Respondentov vo veku 24-30 bolo 68 (15,42%), vo veku 31-40 odpovedalo 89 (20,18%) respondentov a vo veku 41 až 50 rokov odpovedalo 73 (16,55%) respondentov.

Menšie skupiny tvoria v dotazníku ľudia nad 50 rokov. Pripisujem to tomu, že väčšina odpovedí v dotazníku je zozbieraná elektronicky a starší ľudia nemajú k internetu bežný prístup.

V segmentácii sme sa ďalej zaoberali, aké má respondent najvyššie dosiahnuté vzdelanie. Stredoškolské vzdelanie označilo najviac ľudí a to 237 (53,74%), vysokoškolsky vzdelaných ľudí bolo 130 (29,48%), vyučených respondentov bolo 52 (11,79%) a respondentov so základným vzdelaním je v dotazníku 24 (5,44%).

Z hľadiska ekonomickej aktivity sa dotazníka zúčastnilo 184 (41,72%) zamestnancov, 40 samostatne zárobkovo činných osôb(9,1%), 146 študentov vysokej školy (33,1%), 11 žien na materskej dovolenke (2,95%), 47 ľudí na dôchodku (10,65%) a len 13 nezamestnaných ľudí (2,95%).

Keďže bol výskum zameraný na celú Slovenskú republiku, v dotazníku je zahrnutá otázka, ktorá sa pýta respondenta, z ktorého kraja pochádza. Najväčšie zastúpenie má Košický a Prešovský kraj. Pre ľudí z ostatných krajov Slovenska je destinácia Zemplínskej Šíravy ďaleká alebo neznáma, preto je návštevnosť krajov slabá a res-

pondenti dávajú prednosť bližším a dostupnejším možnostiam na pobyt.

Ďalšou a predposlednou otázkou bolo, s kým túto destináciu respondenti navštívili. 178 opýtaných odpovedalo, že destináciu navštívili s rodinou a deťmi (40,36%), s kamarátmi bolo na Zemplínskej Šírave 159 respondentov (36,05%), s partnerom destináciu navštívilo 76 respondentov (17,24%) a samostatne bolo v destinácii 28 opýtaných (6,35%).

Posledná otázka ohľadom segmentácie respondentov sa týkala toho, či respondenti žijú na dedine teda vidieku, alebo v meste. Z výskumu vyplýva, že v meste býva 269 respondentov (60,9%) a 172 respondentov býva na dedine (39,1%).

ŠTATISTICKÉ VYHODNOTENIE SPOKOJNOSTI S FAKTORMI KVALITY.

Najvyššie hodnoty aritmetického priemeru dosiahli faktory prírodné atraktivity, spoločenské a zážitkové akcie a nočný život a vyžitie pre deti. Zároveň sú respondenti najspokojnejší práve s týmito faktormi. Celková spokojnosť dosiahla hodnoty taktiež vysoké (4,09), takže hodnotíme, že klienti odchádzajú vo všeobecnosti uspokojení.

Najnižšia hodnota aritmetického priemeru pripadá na faktor čistota destinácie, takže klienti boli konfrontovaní s nečistotou v prostredí.“

--koniec citácie ---

Z uvedeného prieskumu vyplýva, že cykloturistika je v súčasnosti nízkym dôvodom pre návštevu Zemplínskej Šíravy a jej okolia. Z výsledkov dotazníka vychádza, že len nízke percento návštevníkov len 2,7% - prišlo na dovolenku z tohto dôvodu.

Dôvodov na takýto stav môže byť niekoľko:

- 1. nedostatočná cyklistická infraštruktúra** – predovšetkým absenciu ponuky pre rodiny s deťmi, ktoré tvoria najväčšiu cieľovú skupinu návštevníkov
- 2. nízka propagácia cykloturistických trás** atraktívnym a dostupným spôsobom
- 3. nedostatočná ponuka služieb**, ktoré vyžadujú cyklisti
- 4. nízka propagácia regiónu ako cyklodestinácie** na širšom území Slovenska a strednej Európy.

Charakteristika cykloturistu:

Podľa voľnej interpretácie zo WTO – svetovej turistickej organizácie a Európskej cyklistickej federácie sú cyklisti predovšetkým ľudia, ktorí radi vyhľadávajú aktuálne trendy a vždy nové informácie o cyklistických trasách, podujatiach.

Pre cykloturistu je samotným dôvodom návštevy cyklotrasa. Preto jej kvalita a popis sú kľúčové.

Osoby v strednom veku, častejšie muži ako ženy, ktorí vyhľadávajú cyklotrasy spĺňajúce športové vyžitie, osobné výzvy, dobrú infraštruktúru, kvalitné služby a servis. Sú to ľudia zo skupín so stredným až vyšším ekonomickým zázemím. Vyhľadávajú skôr krátkodobé pobyty a predĺžené víkendy.



Podľa typu bicykla definujeme nasledovné hlavné cieľové skupiny návštevníkov:

- **rekreačných cyklistov**, ktorí preferujú pomalú jednoduchú jazdu v nenáročnom teréne. Vyhľadávajú pekné scenérie, kultúrne pamiatky, prírodu, víno a dobré jedlo. Trasy do max 30 km denne.
- **cestní cyklisti** - preferujú viac športové vyžitie, cesty s kvalitným asfaltovým povrchom sú pre nich veľkou atraktivitou, rovnako ako výzvy či zamerané na dĺžku trasy alebo nastúpané výškové metre.
- **horskí cyklisti** - preferujú trasy v lesnom prostredí, mimo automobilovej premávky. Tiež patria do segmentu športovcov. Ideálne cyklotrasy v lese spojené so zjazdovými "flowtrails" - špeciálnymi trasami s ostrými klopenými zákrutami, ktoré sú výlučne jednosmerné.

Z uvedeného vyplýva, že cyklisti sú skupina návštevníkov, ktorí majú svoje osobité požiadavky a očakávania. Tie sa týkajú nielen trás samotných, ale aj spôsobu označovania cyklotrás, máp a ich distribúcie.



3. Spracovanie hlavného konceptu cyklodestinácie

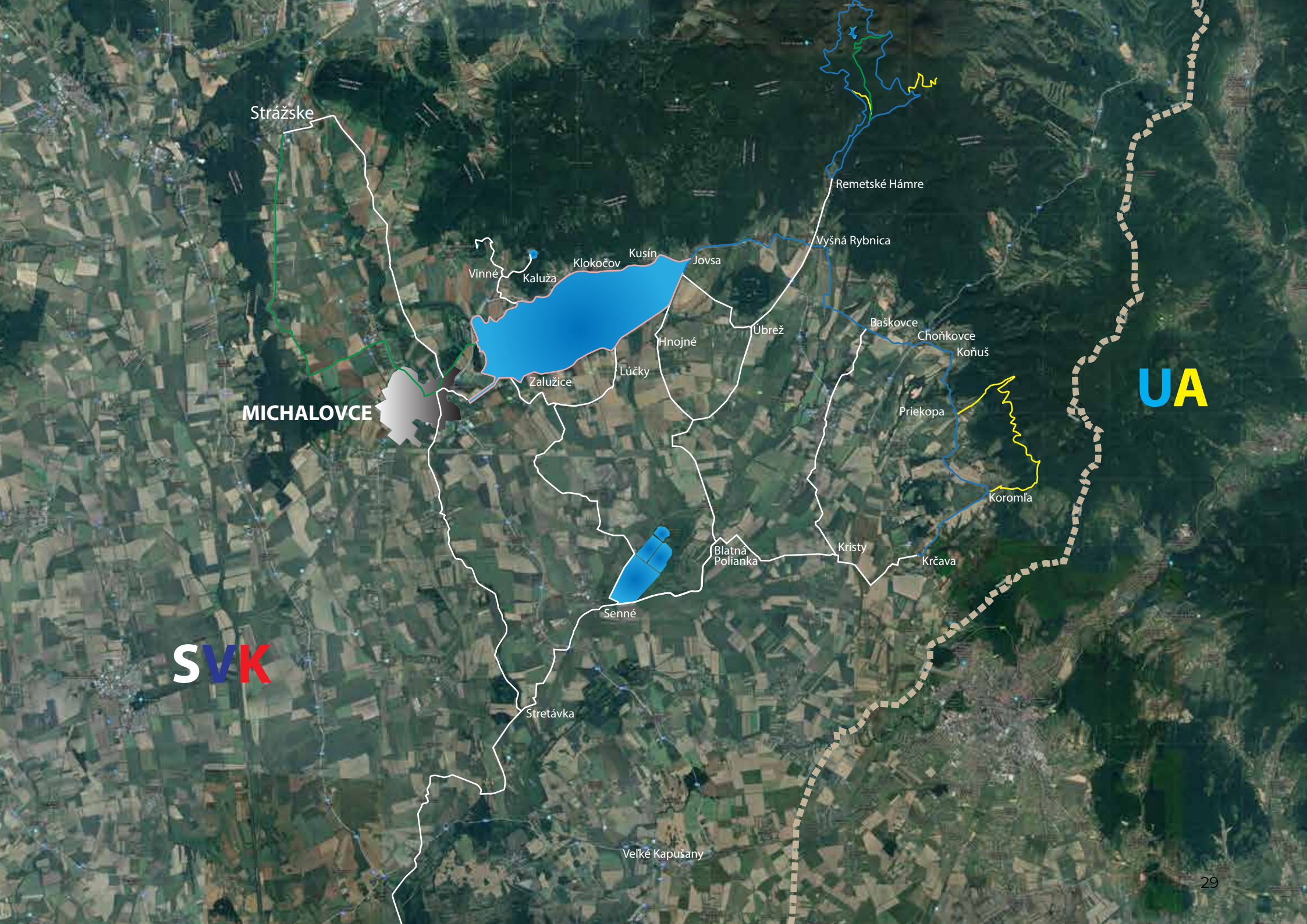
Zadanie:

Návrh vízie rozvoja cyklodestinácie, ktorá reflektuje na požiadavky cykloturistov a aktuálne trendy v budovaní turistických destinácií.

Návrh:

Návrh konceptu cyklodestinácie Šírava vychádza z nasledovných odporúčaní:

- cyklistická sieť je vzájomne prepojená a vytvára sieť v rámci celého územia
- cyklistické trasy sú konzistentné z hľadiska povrchu, náročnosti terénu a typu použitého bicykla
- cyklistické trasy musia byť riadne označené, aby návštevníci v krajine neblúdili a cítili sa bezpečne
- východiskovým miestom pre všetky trasy má byť Zemplínska Šírava
- súčasťou siete sú aj nadregionálne prepojenia
- prepojenia na služby – existujúce a navrhované
- dobrý informačný systém v ktorom korešpondujú trasy a informačné body s bodmi a trasami na mapách.



Strážske

MICHALOVCE

SVK

Vinné

Kaluža

Klokočov

Kusín

Jovsa

Zalužice

Lúčky

Hnojné

Úbrež

Remetské Hámre

Vyšná Rybnica

Baškovce

Choňkovce

Koňuš

UA

Priekopa

Koromľa

Blatná Polianka

Kristy

Krčava

Senné

Stretávka

Veľké Kapušany

4. Zhodnotenie stavu siete existujúcich cyklotrás

Zhodnotenie stavu existujúcich cyklotrás, kompaktnosť siete a zadefinovanie požiadaviek na údržbu hlavnej (úpravy povrchov) a doplnkovej (značenie cyklotrás, priestorový informačný systém) infraštruktúry.

Návrh úprav existujúcich cykloturistických trás v oblasti Zemplínska Šírava a okolie

Trasa č.	Popis	dĺžka v km	Maľ. značenie	smerovník opr.	smerovník nový	VCS vým.	VCS nová text	MCS nová	MCS vým.	do-plnková doplniť	TMN nová	stručný popis stavu značenia
2888	Jovsa - Krčava	36	36	4	3	11	5	4	6	0	5	trasa Po Vihorlátskych úzkokoľajkách pre MTB, je potrebné doplniť cyklosmerovníky a obnoviť povolenie na ich doplnenie v 3 lokalitách, doplniť textácie na veľkýcyklosmerovky. Kompetne obnoviť značenie, prerezávky okolo stĺpikov od krovia a náletových drevín
8719	Koromla - Priekopa	15	15	0	2	0	4	4	0			po trase bývalej lesnej železníčky, zostali len torza značenia maľovaného, doplník stĺpiy - Koromla a Priekopa - križovatka LC
5716	Biela Hora - Strážske	24	24	5	0	9	0	0	0	0	1	trasa pre cestné bicykle, potreba obnoviť maľované značenie a opraviť značky a stĺpky
2880	Okruh okolo Morského oka	30	30	7	0	2	8	4	0		0	kompletne obnoviť maľované značenie, úplne chýba, plus urobiť nové textácie na veľké smerovky ktoré majú stanovištia v lokalitách s uvedeným miestnym názvom. Nevyhnutná oprava smerovníkov, môže znamenať aj demontáž a spätnú montáž prvkov značenia
5876	Remetské Hámre -Potašná - Jelenia lúka	12	12	2	0	4	1	2	4	0	0	trasa začína v Remetských Hámroch - prepojka na modrú 2880 a zároveň smerovka na Morské oko, chýba maľované značenie, zmeniť kompletne textácie v zmysle novej STN
8887	Potašná - Nad Potašnou	1,6	1,6	0	0	2	1	0	0	0	0	je potrebné obnoviť maľované značenie a vymeniť veľké cyklosmerovky podľa textácie, doplniť v zmysle textov až po Potašnú
8889	Potašná - Strihovce	9	9	0	0	1	0	0	0	0	0	trasa je potrebné obnoviť predovšetkým v zmysle maľovaného značenia, trasa má význam ako prepojka na Karpatskú cyklistickú cestu a následne do Strihoviec. Preto ju v dĺžke uvádzame ako celú
n/a	Iňačovce- Senianske rybníky-Blatné Remety-Blatná Polianka-Senianske rybníky	12,4	12,4	0	0	0	0	0	0	0	0	trasa bola vyznačená v roku 2011 obcou Blatné Remety, farba modrá, je potrebné kompletne obnoviť maľované značenie
Spolu		142	142	18	5	29	19	14	10	0	6	

5. Navrhované rozšírenie a doplnenie cykloturistických trás

a ich zatriedenie podľa cieľových skupín návštevníkov a ich potrieb /pre koho sú určené/.

Zadanie:

Návrh na rozšírenie existujúcej siete v rozsahu cca 150 km cykloturistických trás pre rôzne cieľové skupiny a s napojením na atraktivitu a služby v cestovnom ruchu v textovej a grafickej podobe.

Návrh:

Popis značenia na existujúcich cyklotrasách je uvedený v analytickej časti. Pre lepšie porozumenie toho, aké trasy v regióne existujú a pre koho môžu byť určené definuje nasledovná tabuľka, ktorá je výsledkom merania v teréne a testovania jednotlivých cyklotrás.

Uvedené zistenia sú následne zakomponované ako súčasť navrhovanej cyklistickej siete.

trasa č.	Popis	sklon 90% trasy	nastúpané m	klesanie	max.sklon v %/dĺžka v m	priečny sklon	prejazdnosť/svetlosť	kategoria	časová náročnosť
2888	Jovsa - Krčava	menej ako 5%	445	418	10/300	NA	2	SPORT	2 h
8719	Koromla - Priekopa	menej ako 8%	289	265	8/1000	NA	4	SPORT	1 h
5716	Biela Hora - Strážske	menej ako 5%	104	110	6 / 300 m	3 - 5	7	REKREA	1,5 - 2 h
2880	Okruh okolo Morského oka	menej ako 8%	403	590	8/700	3 - 5	4	SPORT	2 h, 1,15 h na E bike
5876	Remetské Hámre - Potašná - Jelenia lúka	menej ako 8%	374	7	9,5/1200	3-5	4	SPORT	1 h
8887	Potašná - Nad Potašnou	menej ako 8%	145	0	9/1200	3-5	4	SPORT	20 min
8888	Potašná - Strihovce	menej ako 8%	94	86	8/300	3-5	4	SPORT	20 min

NOVO NAVRHOVANÉ CYKLISTICKÉ OKRUHY PODĽA NÁROČNOSTI

Hlavný okruh – 32 km, ľahká, vhodná pre rekreačných cyklistov, rodiny s deťmi, cyklisti s vozíkom

Stredný okruh – 60 km, nenáročná trasa pre cestné bicykle na celý deň, určená pre dospelých rekreačných cyklistov

Veľký okruh – 80 km, športová trasa pre cestné bicykle na celý deň, s možnosťami predĺžiť si podľa potreby trasu o ďalšie úseky

Doplňujúca sieť vyznačených cyklotrás – umožní vytvoriť predĺženie alebo skrátenie okruhov podľa počasia, fyzického stavu cyklistu a pod.

Novonavrhované cyklotrasy prepájajú širšie územie a využívajú predovšetkým existujúce komunikácie s nízkymi intenzitami dopravy. Základnú os tvorí okruh Okolo Šíravy, na ktorom sú naplánované aj stavebné opatrenia.

Hlavný okruh:

CM 051 Okolo Zemplínskej Šíravy	dĺžka	opatrenie
Zalužice Biela Hora	8,5	existujúca hrádza, modernizácia existujúcej účelovej komunikácie, miestne komunikácie
Vinné - novostavba	2,5	existujúca účelová komunikácia, lávka pre cyklistov cez nápuštný kanál, cyklistická cestička, združená komunikácia
Hôrka- Medvedia hora - rek	3,3	združená komunikácia, cyklistická cestička
Kaluža - Klokočov - Jovsa	7,2	združená komunikácia, cyklistická cestička, existujúca komunikácia, existujúca hrádza
Lúčky - Jovsa	5,2	existujúca hrádza
Lučky - Zalužice	5,4	nová cyklistická cestička
okruh celkom	32,1	

Stredný okruh – 60 km

Zalužice – Jastrabie pri Michalovciach – Senianske rybníky – Senné – Blatná Polianka – Blatné Remety – Hnojné – Lúčky /hrádza/ - Zalužice

Veľký Okruh – 80 km

Michalovce – Senné – Senianske rybníky – Blatná Polianka – Kristy – Sobrance – Baškovce /napojenie na modrú 2888/ - Vyšná Rybnica – Jovsa – Michalovce

Predĺženie na Koromľu.

Krátke prepojkky ku zaujímavostiam:

Vinné – Vinianske jazero

Vinné – hrad Vinné

Nadregionálne napojenia:

CM051 – Michalovce – Zemplín – Tokajská vinohradnícka oblasť – 70 km

2888 – Jovsa – Koromľa – UA – 36 km

Jovsa – Remetské Hámre

Kamence – Strážske – Staré - Kamence

Súvisiace destinácie:

Remetské Hámre – Okruhy okolo Morského oka

6. Návrh umiestnenia východiskových lokalít na cyklotrasy

Zadanie:

Návrh umiestnenia a vybavenia nástupných miest na cyklotrasy zohľadňujúci potreby cykloturistov (dobrá dopravná obsluha, informačný systém a pod.)

Vyhodnotenie:

Východiskové miesta na cyklotrasy ako nástupné miesta odporúčame umiestniť v lokalitách, kde je možné parkovať, poskytovať informácie a prípadne ďalšie služby ako požičovne bicyklov, servis, predajňa športového vybavenia a pod.

Návrh týchto nástupných miest je podmienený vybudovaním samotnej siete navzájom prepojených cykloturistických trás. Na základe týchto kritérií navrhujeme ako východiskové lokality pre cyklotrasy prioritne miesta v tesnej blízkosti Zemplínskej Šíravy nasledovne:

Kataster Michalovce - centrum

Kataster Vinné – lokalita Biele Hora, lokalita Hôrka

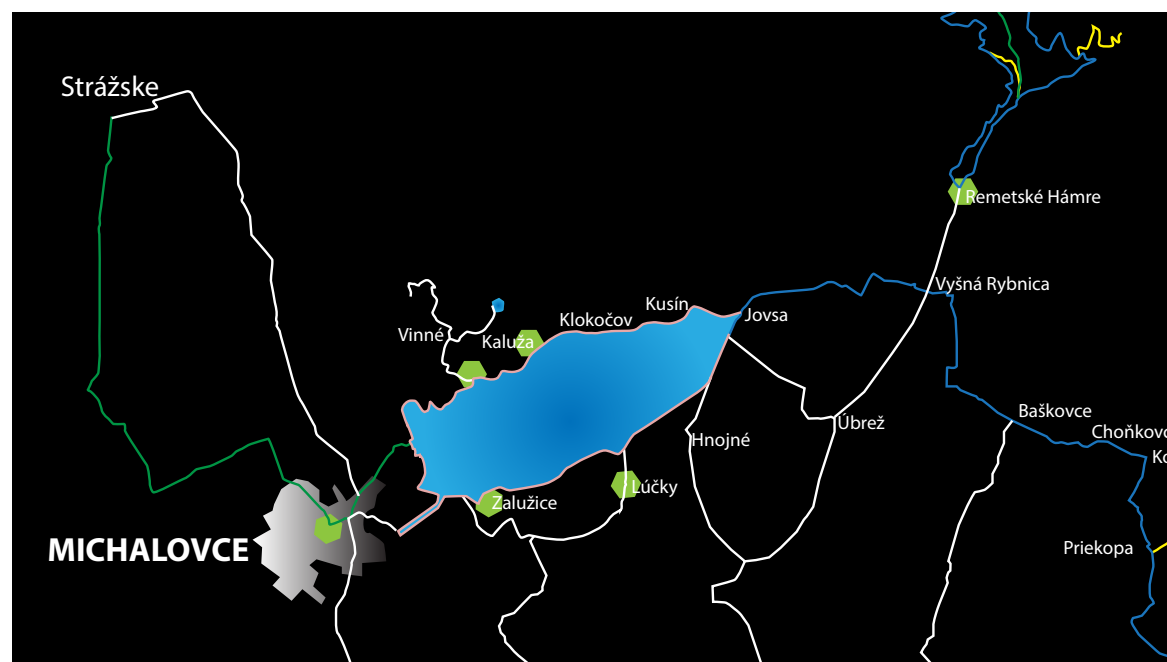
Kataster Kaluža – lokalita obec – Turistické informačné centrum

Kataster Zalužice - lokalita – nová pri hrádzi v blízkosti plánovanej cyklotrasy

Kataster Lúčky - lokalita – nová pri hrádzi v blízkosti plánovanej cyklotrasy

Kataster Veľké Kapušany – lokalita mesto – Turistické informačné centrum

Kataster Remetské Hámre – existujúca lokalita – obec pri obchode



7. Návrh umiestnenia tzv. Bike Pointov

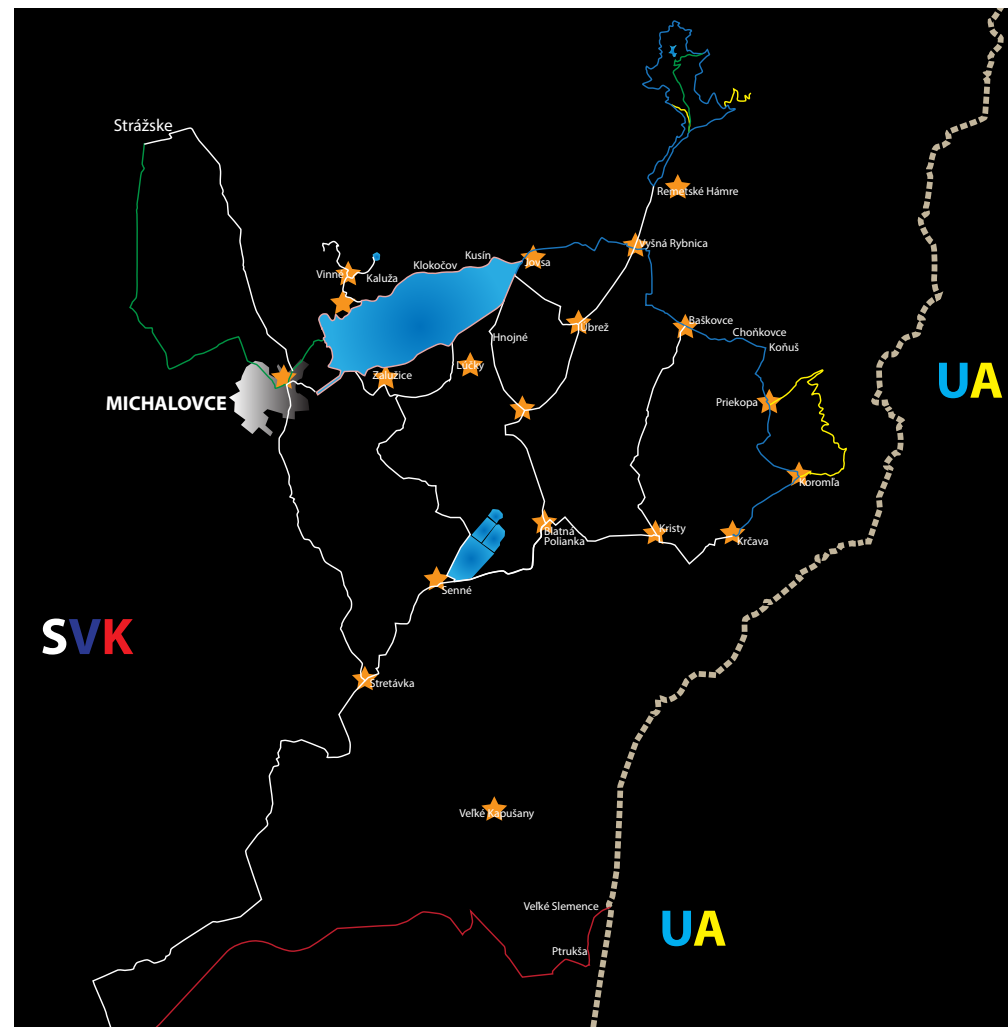
Zadanie:

Vytipovanie miest pre umiestnenie tzv. Bike Pointov, tj. miest kde sa križujú cyklotrasy a kde sa nachádzajú služby pre turistov a cykloturistov.

Vyhodnotenie:

Na základe vypracovaného návrhu siete cykloturistických trás identifikujeme nasledovný zoznam bodov, ktoré by mohli byť zariadené ako Bike Pointy na trasách. Vybudované majú byť súčasne s realizáciou siete nových cyklotrás.

Návrh umiestnenia tzv. Bike Pointov



8. Návrh nových služieb pre cykloturistov

Zadanie:

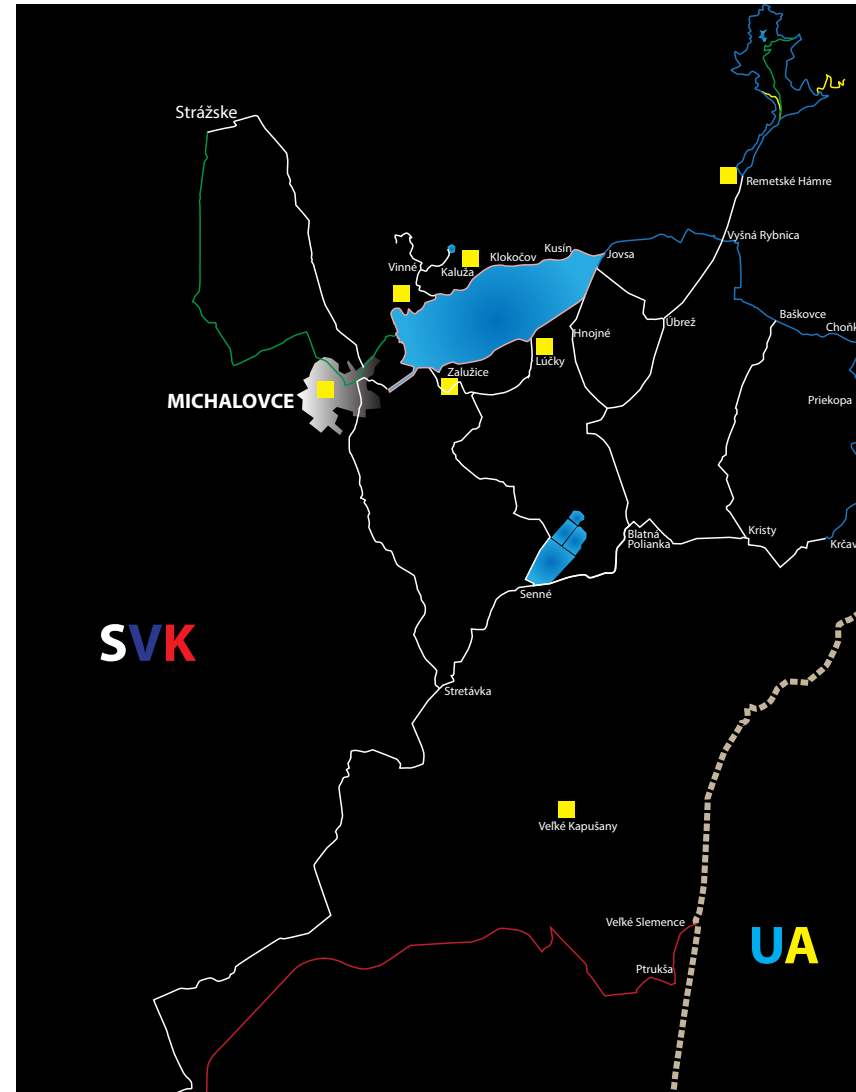
Návrh na skvalitnenie služieb v ubytovacích a stravovacích zariadeniach v cieľovom území, zriadenie prípadne skvalitnenie služieb požičovní bicyklov, elektronabíjajúcich staníc, smart riešení pre cykloturistov a destinačných manažérov.

Vyhodnotenie:

Na základe diskusie so zadávateľom odporúčame nasledovné typy služieb pre rozšírenie ponuky nových zákazníkov. Tieto služby možno považovať za platené ale aj ako služby zadarmo, čo je dobré využiť pri následných marketingových aktivitách.

Odporúčané služby pre cyklistov:

- cyklopožičovne (zriadené ako samostatné prevádzky alebo ako súčasť iných poskytovaných služieb, napr. ubytovacie zariadenia, informačné centrá,
- sprievodcovské služby
- odstavné miesta pre batožinu a bicykle (úschovne),
- prepravné služby,
- prístup k lekárnicike,
- prístup k pitnej vode,
- možnosť umytia a opravy bicykla, pumpa,
- pranie a sušenie oblečenia,
- zakúpenie základného vybavenia pre cyklistov, vrátane špeciálnych pochutín,
- a poskytovanie informácií o turistickej ponuke, prepravných službách, dopravných spojeniach a pod.,
- výmena batérií pre e-bikes.





Na základe týchto odporúčaní sú nové služby pre cyklistov navrhované predovšetkým z hľadiska územnej potreby a siete lokalizácie jednotlivých cyklistických trás a produktov. Z tohto dôvodu navrhujeme rozvíjať rôzne typy služieb pre cyklistov v týchto lokalitách, ktoré sú identifikované zároveň ako nástupné miesta na cyklotrasy.

Kataster Michalovce

Kataster Vinné – lokalita Biele Hora, lokalita Hôrka

Kataster Kaluža – lokalita obec – Turistické informačné centrum
lokalita Medvedia Hora

Kataster Zalužice - lokalita – nová pri hrádzi v blízkosti plánovanej cyklotrasy

Kataster Lúčky - lokalita – nová pri hrádzi v blízkosti plánovanej cyklotrasy

Kataster Remetské Hámre – celá obec

Kataster Veľké Kapušany – celé mesto a okolie

Ďalšie obce na navrhovaných cyklotrasách, ktoré môžu byť navrhnuté ako sekundárne lokality cyklodestinácie sú:

Baškovce, Blatné Remety, Blatná Polianka, Hažín, Choňkovce, Iňáčovce, Jovsa, Koňuš, Koromľa, Kristy, Kusín, Lastomír, Ostrov, Porúbka pod Vihorlatom, Priekopa, Senné, Sejkov, Sliepkovce, Sobrance, Stretava, Úbrež, Veľké Revištia, Vyšná Rybnica, Zavadka.

9. Odporúčané cykloturistické produkty

Dve vody

Bicyklom okolo Šíravy a Senianskych rybníkov – stredný okruh - cestné bicykle a gravel, športovci a rekreační cyklisti na e-bikes. Trasa je menej náročným variantom bicyklovania po Zemplíne s tematickým zameraním prejsť okolo dvoch významných vodných plôch krajiny – VN Šírava a Senianske rybníky.

Nástupné miesto: Michalovce, alebo kdekolvek na okruhu. Hostia ubytovaní pri Zemplínskej Šírave sa môžu na trasu napojiť v mieste svojho pobytu.

Celková dĺžka okruhu: 60 km /možnosť predĺžiť na 100 km cez obec Koromľa.

Časová náročnosť: 4 hodín a viac

Občerstvenie: na trase – kaviareň Blatné Remety, Senné kaštieľ

Ubytovanie: Šírava, Senné, Blatné Remety

Zaujímavosti: Senianske rybníky, vahadlové studne – chutnanie vody, pozorovanie vtáctva. Zapožičanie ďalekohľadov na tel. č. 0987 453876, Senné.

Cyklodovolenka pri slovenskom mori

Malý okruh, rodiny s deťmi. Plánovaný až po zrealizovaní úseku cyklistickej cesty Zalužice – Lúčky. Možnosť rozšíriť základnú trasu okolo vodnej nádrže po málo frekventovaných cestách cez obec Hažín.

Nástupné miesto Michalovce, Zalužice alebo Lúčky. Parkovanie možné pri nástupe na trasu. Možnosť stráviť celý deň bicyklovaním popri vodnej ploche Šíravy, miesta na piknik odporúčame dohodnúť vopred na tel.čísle 0907 867543, pán Starostlivý.

Celková dĺžka cyklotrás: podľa miesta nástupu – od 0,5 do 20 km

Časová náročnosť: 3 hodiny a viac

Občerstvenie: Michalovce, Zalužice, Lúčky

Ubytovanie: Šírava, Zalužice

Zaujímavosti: tréningový trail park, piknik v prírode

Bicyklom po pralesoch Vihorlatu

MTB okruhy, športovci a rekreační cyklisti na e-bikes.

Cyklistický výlet okolo národnej prírodnej rezervácie Morské oko.

Nástupné miesto Remetské Hámre, možnosť zaparkovať vozidlo pri smerovníku cyklistických a turistických trás. Možnosť stráviť celý deň po kvalitných lesných asfaltových cestách s celkovým počtom nastúpaných metrov 590.

Celková dĺžka cyklotrás: 42,5 km

Časová náročnosť: 3 hodiny a viac

Občerstvenie: Remetské Hámre,

Ubytovanie: Šírava, Remetské Hámre

Zaujímavosti: bukové pralesy zapísané v Unesco, vodná plocha Morského oka, náučné chodníky



Bicyklom po pláňach Zemplína

Veľký okruh – cestné bicykle a gravel, športoví cyklisti. Trasa pokrýva veľkú časť Východoslovenskej roviny. Odporúčaná okruh prevedie športovo naladených cyklistov po kľukatých cestách Zemplína, malebné obce a vinohradnícke oblasti. Trasa vedie terénom s minimálnym výškovým prevýšením. Jediným protivníkom, alebo naopak pomocníkom je vietor.

Nástupné miesto: Michalovce, alebo kdekoľvek na okruhu. Hostia ubytovaní pri Zemplínskej Šírave sa môžu na trasu napojiť v mieste svojho pobytu. Trasa vedie okolo rieky Laborec, Senianskych rybníkov či mesto Sobrance.

Celková dĺžka okruhu: 80 km /možnosť predĺžiť na 100 km cez obec Koromľa.

Časová náročnosť: 6 hodín a viac

Občerstvenie: na trase – kaviareň Blatné Remety, Senné kaštieľ

Ubytovanie: Šírava, Senné, Blatné Remety

Zaujímavosti: Senianske rybníky, múzeum a galéria Sobrance, vinárstvo Orechová, Tibava, vahadlové studne – chutnanie vody



